

POHJANMAAN MAAKUNTAKAAVA 2050

# LAUSUNNOT, MIELIPITEET JA VASTINEET

OSALLISTUMIS- JA ARVIOINTI-  
SUUNNITELMA



**Maakuntahallitus 16.5.2022.**

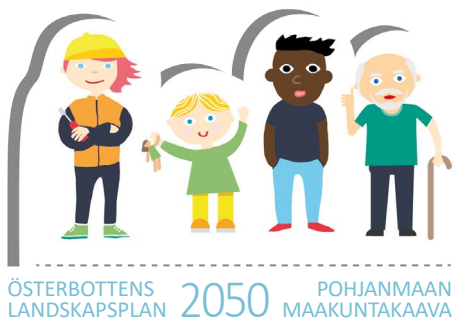
Dokumenttiversio 19.5.2022.



Österbottens förbund  
Pohjanmaan liitto



ÖSTERBOTTENS  
LANDSKAPSPLAN 2050 POHJANMAAN  
MAAKUNTAKAAVA



Kansikuvat: Unsplash; John Schnobrich ja Kraken Images sekä Pohjanmaan liitto

# Sisällysluettelo

<b>Yhteenveto .....</b>	<b>4</b>
-------------------------	----------

<b>1. Lausunnot ja vastineet.....</b>	<b>5</b>
1.1 Kruunupyyn kunta .....	5
1.2 Pedersören kunta .....	5
1.3 Uudenkaarlepyyn kaupunki .....	5
1.4 Mustasaaren kunta .....	6
1.5 Laihian kunta.....	6
1.6 Närpiön kaupunki.....	7
1.7 Kristiinankaupungin kaupunki .....	8
1.8 Kaskisten kaupunki.....	9
1.9 Satakunnan liitto.....	10
1.10 Etelä-Pohjanmaan liitto .....	10
1.11 Keski-Pohjanmaan liitto .....	10
1.12 Etelä-Pohjanmaan ELY-keskus .....	11
1.13 Metsähallitus .....	12
1.14 Suomen metsäkeskus .....	13
1.15 Puolustusvoimat, 2. Logistiikkarykmentti .....	14
1.16 Traficom .....	14
1.17 Fingrid .....	15
1.18 Finavia Oyj.....	15
1.19 Suomen metsästäjäliitto .....	15
1.20 Pohjanmaan pelastuslaitos .....	16
1.21 Geologian tutkimuskeskus, GTK .....	16
1.22 Österbottens svenska producentförbund, ÖSP .....	17
1.23 Kristiinankaupungin elinkeinokeskus .....	17
1.24 Aktion Österbotten .....	18
1.25 Ei lausuntoja .....	19

<b>2. Mielipiteet ja vastineet .....</b>	<b>20</b>
2.1 EPV Energia Oy.....	20
2.2 Kalapää miljöförening.....	20
2.3 Pirttikylä 2100 ry -yhdistys .....	21
2.4 Pro Malax-Petalax skärgård rf.....	21
2.5 Ahlvik.....	22
2.6 Beijar .....	22
2.7 Bergströms .....	23
2.8 Enqvist .....	24
2.9 Häggblom .....	24
2.10 Joskitt .....	25
2.11 Sjöholm .....	26
2.12 Sjöling .....	26
2.13 Stenman .....	27
2.14 Blomqvist (två åsikter).....	27
2.15 Tuomelat.....	27
2.16 Österholm-Granqvist och Granqvist .....	28

# Yhteenveto

Pohjanmaan maakuntakaavan 2050 osallistumis- ja arviointisuunnitelma hyväksyttiin maakuntahallituksessa 28.2.2022 ja pidettiin nähtävillä 2.3.–31.3.2022. Lausunnot pyydettiin noin 90 viranomaiselta, organisaatiolta ja keskeiseltä järjestöltä. Samalla osallistumis- ja arviointisuunnitelman nähtävillä pitämisestä ja mahdollisuudesta jättää mielipiteitä suunnitelmasta tiedotettiin suurelle joukolle osallisia, kuten yliopistoille, yhdistyksille, työryhmille ja yritysille.

Osallistumis- ja arviointisuunnitelman nähtävillä pitämisestä tiedotettiin lisäksi kuulutuksilla sanomalehdissä Ilkka-Pohjalainen, Keskipohjanmaa, Pietarsaaren sanomat, Vasabladet, Österbottens Tidning, Syd-Österbotten ja Vaasa Insider/Botnia Insider. Samanaikaisesti lehdistölle lähetettiin tiedotteita. Tietoa nähtävillä olosta oli kuntien ilmoitustauluilla, Pohjanmaan liiton kotisivuilla ja sosiaalisissa medioissa.

Osallistumis- ja arviointisuunnitelma esiteltiin kunnille 14.3.2022 Pedersöressä, 15.3.2022 Mustasaassa ja 16.3.2022 Närpiössä. Tämän lisäksi järjestettiin 14.3.2022 digitaalinen tiedotustilaisuus kaikille kiinnostuneille. Tästä tiedotettiin lehti-ilmoituksissa ja liiton omissa kanavissa sekä Facebookissa ja Instagramissa maksullisella kampanjalla, joka saavutti yli 4700 henkilöä ympäri maakuntaa. Tilaisuus nauhoitettiin, ja se oli saatavilla Youtubessa 31.3. asti, joka oli viimeinen päivä jättää muistutuksia.

Lausuntoja osallistumis- ja arviointisuunnitelmasta saapui yhteensä 24. Kymmenen organisaatiota ilmoitti, että eivät anna lausuntoa. Yleisesti nähdään, että suunnitelma on hyvin tehty ja antaa kaavoitusprosessista selkeän kuvan. Myös suunniteltua vuorovaikutusta pidetään riittävänä. Lausunnoissa keskitytään lähinnä laadittaviin selvityksiin sekä siihen, miten niitä pitäisi huomioida tulevassa kaavoitusprosessissa ja mitkä vaikutukset pitäisi selvittää. Lausunnot eivät aiheuta suurempia muutoksia osallistumis- ja arviointisuunnitelmaan. Ainoastaan lista viranomaisista ja muista osallisista täydennetään.

Lausuntojen lisäksi saapui 17 mielipidettä. Mielipiteet koskevat ensisijaisesti tuulivoimaselvitystä ja tiettyjen alueiden sopimattomuutta seudulliseksi tuulivoimatuotantoalueeksi. Mielipiteet otetaan huomioon Pohjanmaan maakuntakaavan 2050 luonnosta laadittaessa, ja ne eivät johda muutokseen osallistumis- ja arviointisuunnitelmassa.

Päivitetty osallistumis- ja arviointisuunnitelma, lausunnot, mielipiteet ja vastineet niihin käsitellään maakuntahallituksen kokouksessa 16.5.2022. Ensimmäinen viranomaisneuvottelu pidetään 2.6.2022.

# 1. Lausunnot ja vastineet

## 1.1 KRUUNUPYYN KUNTA

Kruunupyyn kunta nostaa lausunnossaan esiin seuraavaa:

1. On hyvä, että kaavatyössä käsitellään maa-ainesten otto. Uusia maa-ainesten ottamiseen soveltuvia alueita löytynee myös lähikunnista.
2. Sähkönsiirtoverkkoa tulisi nopeasti vahvistaa meneillään olevan tuulivoimasuunnittelun varmistamiseksi. Periaatteena tulee olla, että käytetään mahdollisuuksien mukaan nykyisiä johtoaueita.
3. On tärkeää varmistaa, että kunnat voivat rakentaa tuulivoimaa.
4. Biokaasun tuotanto tulevaisuudessa tulisi selvittää.
5. Maakunnassa tulisi myös kehittää aurinkoenergiaa, ja Kruunupyyn kunnasta löytyy useita potentiaalisia alueita.
6. Lukuun 4 Tietopohja ja selvitykset on lisättävä lentoliikenne.

## 1.2 PEDERSÖREN KUNTA

Pedersören kunta toteaa lausunnossaan, että osallistumis- ja arviointisuunnitelma on helpotajainen ja antaa hyvän käsityksen Pohjanmaan maakuntakaavan 2050 lähtökohdista ja tavoitteista. Suunnitelmassa kuvataan vuorovaihtuksen tarkoitus ja toteuttamistavat. Tämä tarjoaa hyvän perustan, jotta kaikki asianomaiset saadaan ymmärtämään oman osallistumisensa tärkeys. Pedersören kunta pitää osallistumis- ja arviointisuunnitelmassa esitettyjä Pohjanmaan maakuntakaavan 2050 laadinnan aikana tarkasteltavia aihealueita asianmukaisina.

## 1.3 UUDENKAARLEPYYN KAUPUNKI

Uudenkaarlepyyn kaupunki nostaa lausunnossaan esiin seuraavaa:

1. Osallistumis- ja arviointisuunnitelma on informatiivinen ja sisältää kaikki olennaiset tiedot kaavaprosessista.

### Vastine:

1. POSKI-hankkeessa selvitetään pohjaveden suojelun ja kiviaineshuollon yhteensovittaminen sekä kiviaineshuollon nykytila ja tarve-ennuste vuoteen 2050 asti. Hankealue kattaa kaikki Pohjanmaan kunnat. Hankkeen tavoitteena on päivittää maakuntien vanhat POSKI-alueajaukset ja selvittää potentiaaliset uudet maa- ja kalliokiviaineksen ottamiseen soveltuvat alueet.
2. Pohjanmaan maakuntakaavan 2050 laatimissa selvitetään vaikutuksia sähkönsiirtoon. Tavoitteena tulee olemaan, että mahdollisuuksien mukaan käytetään olemassa olevia johtokäytäviä.
3. Pohjanmaan maakuntakaavassa 2050 osoitetaan kaikki seudulliseen tuulivoimatuotantoon sopivat alueet. Näiden lisäksi voidaan toteuttaa paikallisesti merkittäviä tuulivoima-alueita.
4. Biokaasusta energiahuollon osana keskustellaan kaavaprosessin aikana.
5. Aurinkoenergiasta energiahuollon osana keskustellaan kaavaprosessin aikana.
6. Lentoliikennettä ei tarvitse selvittää, mutta se otetaan kyllä huomioon Pohjanmaan maakuntakaavaa 2050 laadittaessa.

### Vastine:

Merkitään tiedoksi.

### Vastine:

1. Merkitään tiedoksi.

2. Ns. rullaava maakuntakaavoitus ja kaavojen tiheet tavoitevuodet – 2030, 2040 ja 2050 – asettavat kuitenkin haasteita sekä vaikutusten arvioinnille että seurannalle.
3. Energiahuollon osalta on syytä tarkoin arvioida uutta tuulivoimarakentamista ja sen vaikutuksia muuhun maankäyttöön. OX2-yrityksen käynnistämä merituulivoimahanke ("Laine") tulee vaikuttamaan merialuesuunnitelmaan.

#### 1.4 MUSTASAAREN KUNTA

Mustasaaren kunta nostaa lausunnossaan esiin seuraavaa:

1. Mustasaaren kunnalla on käynnissä useita merkittäviä liikenne- ja logistiikkahankkeita, jotka tulee huomioida.
2. Mustasaaren kunnan strateginen yleiskaava tulee ottaa huomioon tarkoituksenmukaisella tavalla.
3. Mustasaaren kunnassa on määriteltyjä kulttuuriympäristöjä, jotka tulee huomioida ja osoittaa oikein ja ajantasaisella tavalla.
4. Energiahuollon ja maa-ainesten oton osalta Mustasaaren kunnassa on osin potentiaalisia alueita ja mahdollisia synergioita. Voidaan esimerkiksi selvittää, miten maa-ainesten otamisalueet, joita ei enää käytetä ensisijaiseen tarkoitukseensa, soveltuvat energiavarastointiin. Energiahuollossa tulee kiinnittää huomio uusiutuvaan energiaan ja tarvittavaan säätövoimaan. Mustasaaren kunnassa on laajoja alueita, joihin Vaasan lentokentän käytettävyyalue vaikuttaa, ja sen vuoksi on tärkeää, että tarkastellaan energiahuollon eri muotoja.
5. Huomioon ottaen lukuisat liikenteeseen ja logistiikkaan liittyvät hankkeet tavoitteita on syytä laajentaa kattamaan myös kauppa- ja työpaikka-alueet, joita saattaa syntyä liikenteen ja logistiikan osa-alueen päivityksen mukanaan tuomille solmukohta-alueille.
6. Mustasaaren kunta panee merkille, että Pohjanmaan maakuntakaava 2050 laaditaan kokonaismaakuntakaavana, jossa käsitellään kaikki yhdyskuntarakenteeseen ja maankäyttöön merkittävästi vaikuttavat osa-alueet sekä osoitetaan näihin tarkoituksiin tarvittavat alueet, ja että tämän perusteella on valmius päivittää myös muita osa-alueita, jotka voivat olla suoraan seurausta nyt esille nostetuista osa-alueista.

#### 1.5 LAIHIAN KUNTA

Laihian kunta tuo lausunnossaan esiin, että Pohjanmaan maakuntakaavan tavoite tukee osal-

2. Rullaava maakuntakaavoitus vaatii jatkuvaa seurantaa. Vaikutusten arviointi tehdään aina suhteessa edelliseen kaavaan.
3. Pohjanmaan maakuntakaavasta 2050 tehdään vaikutusten arviointi ja siinä arvioidaan tuulivoima-alueiden vaikutuksia muuhun maankäyttöön.

#### Vastine:

1. Seudullisesti merkittävät liikenne- ja logistiikkahankkeet huomioidaan Pohjanmaan maakuntakaavaa 2050 laadittaessa.
2. Mustasaaren kunnan strateginen yleiskaava otetaan huomioon Pohjanmaan maakuntakaavaa 2050 laadittaessa siltä osin kuin kaavoitushierarkia sitä edellyttää.
3. Valtakunnallisesti arvokkaat kulttuurimaisemat päivitetään valtioneuvoston päätöksen mukaisesti ja samalla tehdään tarkistuksia, jotta kulttuuriympäristöstä muodostuu asianmukainen kokonaisuus.
4. Energiahuolto aihealueena on kokonaisuus, joka sisältää energian eri tuotantomuodot, energiavarastoinnin ja voimansiirron. Energiatuotannon ja maa-aineisten oton välisiä mahdollisia synergioita huomioidaan.
5. Pohjanmaan maakuntakaavassa 2050 voidaan osoittaa uusia potentiaalisia työpaikka-alueita. Uusia kauppa-alueita ei sen sijaan osoiteta. Rajallisten resurssien vuoksi kaavassa päivitetään kiireellisimmät aihealueet, eikä kauppa tässä vaiheessa kuulu niihin.
6. Pohjanmaan liitto on siirtynyt rullaavaan maakuntakaavoitukseen. Aina kun maakuntakaava tarkistetaan, päivitetään ne aihealueet, jotka sitä eniten kaipaavat. Tällä kertaa päivitetään energiahuolto, maa-ainesten otto, liikennetietojärjestelmä ja kulttuuriympäristöt. Muihin aihealueisiin voidaan tehdä pieniä päivityksiä.

#### Vastine:

Merkitään tiedoksi.

taan myös kunnan mahdollisuuksia kehittyä tulevaisuudessa eri osa-alueilla.

## 1.6 NÄRPIÖN KAUPUNKI

Närpiön kaupunki nostaa lausunnossaan esiin seuraavaa:

1. Osallistumis- ja arviointisuunnitelma antaa selkeän yleiskuvan maakuntakaavan asemasta maakunnan strategisessa kehittämisessä ja suunnittelujärjestelmässä, sen oikeusvaikutuksista ja sisältämistä asiakirjoista. Maakuntakaavan perustana olevat lait, valtakunnalliset tavoitteet, muut suunnitelmat, selvitykset ja strategiat esitetään selkeästi. Suunniteltu yhteistyö- ja vuorovaikutusprosessi on kuvattu hyvin ja vaikutusten arviointityö on kuvattu lyhyesti mutta asianmukaisesti.
2. Suunnitelma antaa riittävästi tietoa maakuntakaavaprosessin taustasta mahdollistaakseen osallistumisen ja arvioinnin. Esitetty yhteistyö- ja vuorovaikutusprosessi on looginen ja tarpeeksi osallistava. On kiitettävää ja maakuntakaavan toteutumisen kannalta välttämätöntä osallistaa sidosryhmiä laajasti ja lakisääteisten vuorovaikutusmuotojen lisäksi sisällyttää prosessiin muitakin, esimerkiksi infotilaisuuksia ja epävirallisia keskusteluja eri sidosryhmien kanssa. Tällainen toimintatapa lisää prosessin uskottavuutta sekä toimijoiden tahtoa ja mahdollisuuksia edistää maakuntakaavan toteutumista omien ohjausasiakirjojen ja toimenpiteiden avulla. Jo pidettyjen tilaisuuksien yhteydessä on nähty, että tärkeitä näkemyksiä on voitu tuoda esiin ja myös maakuntakaavan rajoituksista (esim. liittyen voimansiirtojohtojen osoittamiseen) on voitu keskustella rakentavasti.
3. Länsi-itäsuuntainen yhteys maakunnan eteläosassa (Kaskinen–Seinäjoki-rata ja kantatie 67) voitaisiin mainita tekstissä ja kuvakartassa 3.
4. Monikeskuksinen aluerakenne on hyvä tavoite, mutta ainakin tavoitteellisissa asiakirjoissa olisi tärkeä lähteä siitä, että tällaisia houkuttelevia toimintakykyisiä keskuksia, joissa on omaleimainen elinkeinotoiminta ja monimuotoinen vuorovaikutus, löytyy myös Suupohjan rannikkoseudulta.
5. Närpiön kaupunki kannattaa lämpimästi seudullisesti merkittävien aurinkoenergian tuotantoalueiden selvittämistä osana ilmaston kannalta kestävän energiantuotannon monipuolistamista alueella.

### Vastine:

1. Merkitään tiedoksi.
2. Merkitään tiedoksi.
3. Sivulla 9 oleva kartta on ALLI-raportista, eikä sitä itsessään voi muuttaa. Kun raportti käsiteltiin maakuntahallituksessa, hallitus huomautti, että Vaasa–Uumaja-yhteys puuttuu. Sen takia liiton omiin asiakirjoihin lisättiin punainen nuoli.
4. Merkitään tiedoksi.
5. Aurinkoenergian tuotantoalueiden käsittely maakuntakaavassa ja niiden mahdollinen seudullinen merkittävyys selvitetään kaavaprosessin aikana.

## 1.7 KRISTIINAN KAUPUNGIN KAUPUNKI

Kristiinankaupungin kaupunki nostaa lausunnoissaan esiin seuraavaa:

1. Maakuntakaavan asema maakunnan suunnittelussa, s. 5. Ensimmäisessä kappaleessa sanotaan: "Maakuntien liitot edistävät alueidensa kehittämistä laatimalla maakunnan pitkän aikavälin strategisiin linjauksiin perustuvan maakuntaohjelman...". Lausetta tulee täydentää seuraavasti: "Maakuntien liitot edistävät kehitystä yhteistyössä kuntien/kaupunkien kanssa...". Maakunnan kehittämisen tulee tapahtua yhteistyössä kuntien ja kaupunkien kanssa.
2. Valtakunnalliset alueidenkäyttötavoitteet, tehokas liikennejärjestelmä, s. 8. Jotta liikennejärjestelmä olisi tehokas, sen tulee toimia myös yli maakuntarajojen. "Tehokas liikennejärjestelmä" -kohdassa mainittuja lauseita tulee siksi täydentää maininnalla "yli maakuntarajojen".
3. Valtakunnalliset alueidenkäyttötavoitteet, uusiutumiskykyinen energiahuolto, s. 9. Viimeinen lause tulee muuttaa muotoon "Voimajohtolinjauksissa hyödynnetään maakaapeleiden rakentamisen yhteydessä ensisijaisesti olemassa olevia johtokäytäviä".
4. Sivulla 9 olevasta kartasta puuttuu kokonaan viittaus Suupohjan rannikkoalueeseen. Sitä tulee täydentää. Täällä on sekä Kristiinankaupungin että Kaskisten satama. Kristiinankaupungin sataman toimintaa ollaan kehittämässä. Suupohjan rannikkoseutu (Kristiinankaupunki, Närpiö) on suuri uusiutuvan energian tuottaja, mikä on olennaista maakuntakaavan päivittämisen osalta, koska siinä keskitytään energiahuoltoon.
5. Asukas keskiössä -kappaletta tulee täydentää maininnalla, että asukkaan tulee voida vaikuttaa kehitykseen ja priorisointeihin. Nyt kappaletta on muotoiltu siten, ettei asukkailla ole mitään mahdollisuuksia vaikuttaa kehitykseen.
6. Pohjanmaan liikennejärjestelmäsuunnitelmaa 2050 käsittelevässä kappaleessa tulee mainita tehokas ja toimiva liikennejärjestelmä yli maakuntarajojen.
7. Puuttuu määritelmä, mitä tarkoitetaan sanalla "seudullisesti". Kristiinankaupungin kaupunginhallitus ehdottaa, että seudullinen määritellään tarkoittamaan joko etelä-, keski- tai pohjoisosaa, eli ei seudullisesti = koko Pohjanmaa. Käsite "seudullisesti merkittävät työpaikka-alueet" tarkoittaa täysin eri asioita, jos seudullisesti-sanalla viitataan esimerkiksi eteläosaan kuin jos sanalla seudullisesti viitataan koko Pohjanmaan alueeseen.
8. Viranomaiset ja osalliset, joiden toimialaa

### Vastine:

1. Teksti on otettu suoraan alueiden kehittämisestä ja Euroopan unionin alue- ja rakennepolitiikan toimeenpanosta annetusta laista (756/2021), pykälät 8 ja 25. Kappaleessa kuvataan maakuntakaavan asemaa suhteessa maakuntaohjelmaan, ei alueiden kehittämiseen kokonaisuutena. Alueen kehittämisen suunnittelusta vastaa maakunnan liitto yhteistyössä kuntien, elinkeino-, liikenne- ja ympäristökeskusten ja muun valtion aluehallinnon sekä muiden aluekehittämiseen osallistuvien tahojen kanssa. Tätä korostetaan maakuntastrategiassa.
2. Valtakunnalliset alueidenkäyttötavoitteet ja kautuvat viiteen kokonaisuuteen, joista yksi on tehokas liikennejärjestelmä. Tätä tekstiä ei voi muuttaa. Liikennejärjestelmän yhtenä lähtökohtana on toimivuus yli maakuntarajojen.
3. Teksti on otettu valtakunnallisista alueidenkäyttötavoitteista, eikä sitä voi muuttaa.
4. Kuva 3 on ALLI-raportista, eikä sitä itsessään voi muuttaa. Kun raportti käsiteltiin maakuntahallituksessa, hallitus huomautti, että Vaasa-Uumaja-yhteys puuttuu. Sen takia liiton omiin asiakirjoihin lisättiin punainen nuoli.
5. Asukas keskiössä -kappaleen teksti on otettu suoraan Pohjanmaan maakuntastrategiasta 2022–2025, eikä sitä voi muuttaa.
6. Pohjanmaan liikennejärjestelmäsuunnitelman 2050 yhtenä tavoitteena on varmistaa maakunnan ulkoinen ja sisäinen saavutettavuus.
7. Mikä on seudullisesti merkittävää, vaihtelee aihealueittain. Asiasta keskustellaan kaavaprosessin aikana.
8. Vaasan korkeakoulukonsortiota ja Svenska



suunnittelussa käsitellään, s. 16–17. Lueteloa tulee täydentää korkeakouluilla ja yliopistoilla. Ne ovat tärkeitä toimijoita Pohjanmaan kehityksen kannalta.

## 1.8 KASKISTEN KAUPUNKI

Kaskisten kaupunki nostaa lausunnossaan esiin seuraavaa:

1. Pohjanmaan maakuntakaavan 2050 tavoitteissa tulee ottaa erikseen yhdeksi tavoitteeksi väestönkasvu koko Pohjanmaan maakunnan alueella.
2. Pohjanmaan maakuntakaavassa 2050 tulee huomioida Suupohjan radan kehittäminen, 67-kantatien tienristeysten parantaminen ja tien perusparantaminen välillä Kaskinen-Teuva sekä Kaskisten satama-alueen laajentaminen ja kehittäminen.
3. Maakuntakaavoituksessa on hyvä varautua tulevaisuuden energiantuotannon muutoksiin ja kaavoituksessa tulisi merkitä alueita energiateollisuuden käyttöön ympäri Pohjanmaan maakuntaa niin maa- kuin merialueilla. Pohjanmaan maakuntakaavassa 2050 tulee mahdollistaa energialaitosten ja energian tuotantoon liittyvien rakennusten rakentaminen ympäri maakuntaa, jotta energiaa voidaan tuottaa paikallisesti ja täten turvata energian tuotanto. Energianjakeluverkoston mahdollinen laajentaminen ja erilaisten polttoaineiden saatavuus seudullisesti on tärkeä huomioida, jotta mahdollistetaan seudullinen ja alueellinen elinvoimaisuus sekä elinkeinoelämän kehittyminen.
4. Pohjanmaan rannikkoalueella on paljon arvokkaita kulttuurihistoriallisia rakennuksia, rakennelmia ja luontoarvoja, joiden erityinen merkitys kaupungeille ja kunnille tulee turvata ja huomioida siten, että mahdollistetaan kaupunkien ja kuntien kehittäminen.
5. Väestön hyvinvoinnin lisäämiseksi on Pohjanmaan maakuntakaavassa 2050 hyvä huomioida liikuntapaikkarakentaminen ja viheralueiden monipuolinen hyödyntämi-

Österbottens förbund för utbildning och kultur, Söfukia on pyydetty nimeämään edustajansa maakuntakaavan yhteistyöryhmään. Söfuk edustaa koulutus- ja kulttuuriteemaa kaavan vaikutusten arviointiryhmässä.

### Vastine:

1. Pohjanmaan maakuntastrategian väestökasvun tavoitteena on vähintään 189 000 asukasta vuonna 2040. Maakuntakaavan tehtävä on luoda mahdollisuudet tämän tavoitteen saavuttamiseksi.
2. Pohjanmaan maakuntakaavassa 2040 Suupohjan rata on osoitettu parannettavana rataosuutena. Suupohjan rata, kantatie 67 ja Kaskisten satama sisältyy Suupohjan kehittämisvyöhykkeeseen, joka on kehittämisperiaatemerkinällä osoitettu liikennekäytävä. Säilyvätkö nämä merkinnät Pohjanmaan maakuntakaavassa 2050, selviää kaavaprosessin aikana. Maakuntakaavassa huomioidaan pääosin ne liikenneinfraan vaikuttavat toimenpiteet, joilla on merkittäviä maankäytöllisiä vaikutuksia. Mikäli liikenneyhteyksien parantamiseen ei sisälly maankäytöllisiä tarpeita tai muutoksia, niin tällaiset toimenpiteet huomioidaan tarvittavilta osin Pohjanmaan liikennejärjestelmäsuunnitelmassa.
3. Pohjanmaan maakuntakaavan 2050 yhtenä teemana on energianhuolto, mihin sisältyy energian tuotanto, varastointi ja siirto. Maakuntakaavassa osoitetaan ainoastaan seudullisesti merkittävät energiantuotantolaitokset, -alueet sekä sähkön- ja energiansiirtoverkostot. Paikalliset energiantuotanto- ja siirtoratkaisut huomioidaan kuntien omissa kaavoissa ja lupamenettelyissä.
4. Pohjanmaan maakuntakaavassa 2040 osoitetaan valtakunnallisesti arvokkaat maisema-alueet ja rakennetut kulttuuriympäristöt, maakunnallisesti arvokkaat kulttuuriympäristöt sekä perinnebiotoopit että muinaismuistolain nojalla rauhoitettuja muinaisjäänneksiä. Tämä kokonaisuus päivitetään Pohjanmaan maakuntakaavan 2050 laadinnan yhteydessä vastaamaan valtioneuvoston uutta periaatepäätöstä valtakunnallisesti arvokkaista maisema-alueista.
5. Pohjanmaan maakuntakaavassa 2040 on osoitettu seudullisesti merkittävät virkistysalueet sekä virkistys- ja matkailukohteet. Tärkeimmät liikuntapaikat sisältyvät näihin.

nen virkistyskäytössä. Kaavoituksen tulee mahdollistaa kulttuurielämän seudullisen ja alueellisen kehittämisen ja kulttuurihistorian suojeleminen.

6. Pohjanmaan maakuntakaavassa 2050 tulee huomioida luonnonmonimuotoisuuden tukemisen lisäksi vieraslajien vaikutukset ja ennalta ehkäistä vieraslajien leviäminen.

## 1.9 SATAKUNNAN LIITTO

Satakuntaliitto pitää osallistumis- ja arviointisuunnitelmaa selkeänä ja kattavana suunnitelmana, josta käy hyvin ilmi kaavan sisältö ja tavoitteet sekä kaavan osallistumisen, yhteistyön ja vuorovaikutuksen tavat ja menetelmät. Satakuntaliiton näkökulmasta osallistumis- ja arviointisuunnitelmassa on huomioitu naapurimaakuntien liitot riittävällä tavalla. Satakuntaliitossa on myös käynnistynyt Satakunnan maakuntakaavan 2050 laatiminen. Kaavan osallistumis- ja arviointisuunnitelma asetetaan nähtäville 1.4.-13.5.2022. Satakuntaliitto pitää samaan aikaan käynnistyneitä maakuntakaavaprosesseja hyvänä mahdollisuutena sovittaa yhteen ylimaakunnallisia alueidenkäyttötarpeita ja tehdä ylimaakunnallista yhteistyötä.

## 1.10 ETELÄ-POHJANMAAN LIITTO

Etelä-Pohjanmaan liitto pitää osallistumis- ja arviointisuunnitelmaa selkeänä ja kattavana.

Etelä-Pohjanmaan liitto on myös käynnistänyt maakuntakaavan 2050 laadinnan, ja liitot ovat tehneet tiivistä yhteistyötä taustaselvitysten laadinnassa. Maakuntien suunnittelussa on useita yhteisiä teemoja, mm. energiahuolto ja erityisesti tuulivoima, kiviaineshuolto ja liikenne.

Vähittäiskaupan osalta Pohjanmaan maakuntakaavassa oleva Isonkyrön ja Vaasan yhteinen paljon tilaa vaativan erikoistavarakaupan suuryksikön tai myymäläkeskittymän merkintä tulee selkeyttää maakuntakaavaprosessien aikana.

Etelä-Pohjanmaan liitto toivoo hyvän yhteistyön jatkuvan vastaisuudessaakin.

## 1.11 KESKI-POHJANMAAN LIITTO

Keski-Pohjanmaan liiton mielestä osallistumis- ja arviointisuunnitelma on hyvin laadittu. Liitto toteaa lausunnossaan, että maakuntakaavan ylimaa-

Virkistysalueiden suunnittelumääräyksessä sanotaan, että maankäyttö ja toimenpiteet tulee suunnitella niin, että turvataan edellytykset käyttää aluetta yleiseen virkistykseen ja ulkoiluun ja varmistetaan alueen saavutettavuus sekä riittävä palvelu- ja varustustaso. Miten virkistysalueet toteutuvat ovat kuntien asia. Seurannan perusteella tehdään mahdollisesti pieniä tarkennuksia virkistysteemaan Pohjanmaan maakuntakaavassa 2050. Kulttuurielämän kehittäminen ei ole maakuntakaavan asia.

6. Maakuntakaava ei mittakaavansa takia ole oikea väline vieraslajien vaikutusten arviointiin sekä niiden leviämisen ennalta ehkäisemiseen.

### **Vastine:**

Merkitään tiedoksi.

### **Vastine:**

Paljon tilaa vaativan erikoistavarakaupan suuryksikön tai myymäläkeskittymän merkinnästä Tervajoen (kmt<sup>2</sup>) keskustellaan Etelä-Pohjanmaan liiton, Vaasan kaupungin ja Isonkyrön kunnan kanssa.

### **Vastine:**

Merkitään tiedoksi.

kunnallisten vaikutuksen vuoksi on tärkeää, että liitot tekevät tiivistä yhteistyötä maankäytön suunnittelussa. Erityisesti maakuntarajan välittömässä läheisyydessä, koskien mm. energia-, liikennejärjestelmä- ja viheraluesuunnitteluratkaisuja.

## 1.12 ETELÄ-POHJANMAAN ELY-KESKUS

Etelä-Pohjanmaan ELY-keskus nostaa lausunnosaan esiin seuraavaa:

1. Luopuminen vaihemaakuntakaavojen laadinnasta ja siirtyminen kulloinkin tarkistamista edellyttävien teemojen joustavaan käsittelyyn on perusteltu toimintalinjaus. Se mahdollistaa maakuntakaavan jatkuvan ajantasallapidon ja myös kokonaisuuden huomioimisen laajempaan. Mutta selvitystarpeita arvioitaessa ja vaikutusarvioiteja tehtäessä on käsittelyn ulkopuolelle jäävä maankäyttö huomioitava riittävästi. On huomattava, että myös näiden alueiden toteutumista on viranomaisten toiminnassaan pyrittävä edistämään.
2. Pohjanmaan maakuntakaava 2040, sen vaikutusten arviointi ja sen pohjaksi tehdyt selvitykset ovat hiljattain tehtyjä ja käyttökelpoisia nyt alkavassa maakuntakaavoitustyössä.
3. Pohjanmaan maakuntakaavan 2040 ilmastaselvityksessä on meneillään olevan maakuntakaavatyön tueksi esitetty laadittavan mm. erillisselvitys "hiilinielujen ohjauskeinot, erityisesti laajojen metsäalueiden pirstomista ja pinta-alan pienentämistä on mahdollisuuksien mukaan vältettävä". Laajojen metsäalueiden turvaamista olisi tärkeä tarkastella laajemmin myös ilmastonmuutokseen sopeutumisen kannalta. Suojelualueiden ulkopuolella on sopeutumisen kannalta tärkeää tunnistaa ja säilyttää mm. elinympäristöjen kytkeytyneisyyden kannalta merkittävimmät ekologiset yhteydet sekä ns. refugiot. Huomiota on aiheellista kiinnittää mm. ns. pimeisiin alueisiin, jotka voivat olla kriittisiä pimeään ja hämärään sopeutuneiden lajien selviytymiselle muuttuvassa ympäristössä. Yhteisvaikutuksena ilmastonmuutoksen aiheuttama lisäkuormitus voi etenkin pitkällä aikavälillä voimistaa maankäytön aiheuttamia haitallisia vaikutuksia luonnon monimuotoisuuteen.
4. Tuulivoima-alueiden vaikutuksia suurten petolintujen ja suurpetojen reviireihin, ekologiin yhteyksiin kuin myös merkittäviin linnuston muuttoreitteihin tulee päivittää ja arvioida tarkemmin maakuntakaavan valmistelussa. Sekä tuulivoima-alueiden että myös muiden uusien luonnonympäristöön kohdistuvien aluevarausten osalta tulee varautua tekemään täydentäviä selvityksiä sekä arvioida aluekohtaisesti vaikutukset Natura 2000 -verkostoon ja varautua tarvittaessa vaikutus-

### Vastine:

1. Merkitään tiedoksi.
2. Merkitään tiedoksi.
3. Pohjanmaan maakuntakaava 2040 maakuntakaavan ilmastovaikutusten arvioinnissa on esitetty, että tulevan maakuntakaavatyön valmistelussa voitaisiin ilmastovaikutusten arvioinnin tueksi laatia erillisselvitys esimerkiksi hiilinielujen ohjauskeinoista, koska erityisesti laajojen metsäalueiden pirstomista ja pinta-alan pienentämistä on mahdollisuuksien mukaan vältettävä. Laajojen metsäalueiden pirstominen tullaan Pohjanmaan maakuntakaavan 2050 laadinnassa välttämään mahdollisuuksien mukaan. Tämä on kuitenkin haasteellista, jos tavoitteena on, että tuulivoimatuotantoa tulee voimakkaasti lisätä. Pohjanmaan maakuntakaavassa 2040 osoitetut ekologiset yhteystarpeet tullaan luultavasti osoittamaan myös Pohjanmaan maakuntakaavassa 2050. Uusiin selvityksiin ei ole resursseja, mutta jos uusia selvityksiä tulee muiden vastuuviranomaisten taholta, jonka perusteella ekologisia yhteystarpeita voidaan tarkentaa, niin se on mahdollista. Pimeisiin alueisiin kiinnitetään mahdollisuuksien mukaan huomiota.
4. Pohjanmaan maakuntakaavasta 2050 tehdään vaikutusten arviointi ja siinä arvioidaan tuulivoima-alueiden vaikutuksia esim. petolintujen ja suurpetojen reviireihin, ekologiin yhteyksiin ja linnuston muuttoreitteihin. Vaikutukset Natura 2000 -verkostoon arvioidaan tarvittaessa ja aluekohtaisesti.

ten selvittämiseen luonnonsuojelulain edellyttämällä tarkkuudella.

5. Sähkönsiirtoa koskien on tarpeellista arvioida vaikutukset hiilijalanjälkeen. Maakuntakaavassa on hyvä esittää sähkönsiirtoreiitit ja mahdollisuuksien mukaan myös liityntäpisteet sekä sähköasemat.
6. Vaikutusten arviointi tulee toteuttaa sillä tasolla ja tarkkuudella kuin maakuntakaava yleispiirteisenä kaavana edellyttää. Vaikutukset Natura 2000-verkoston tulee arvioida aluekohtaisesti ja tarvittaessa luonnonsuojelulain edellyttämällä tarkkuudella.
7. Osallistuminen, yhteistyö ja vuorovaikutus on esitetty järjestettäväksi laaja-alaisesti niin, että monipuoliset mahdollisuudet osallistumiseen ja vaikuttamiseen ovat olemassa. Viranomaisyhteistyö on suunniteltu eri toimenpitein toimivaksi koko suunnitteluprosessin ajan kaavan laadinnan eri vaiheissa. Kun merkittävä sosiaali- ja terveyspalveluiden järjestämisestä vastaava viranomainen, hyvinvointialue aloittaa toimintansa, on tämä viranomaisyhteistyössä huomioitava. Hyvinvointialue on OAS:ssa syytä merkitä osallisten joukkoon.
8. Kun maakuntakaavan päivitykset kohdistuvat niihin teemoihin, joita uudet tai päivitettävät selvitykset koskevat, on huomioitava, että viranomaisten on toiminnassaan pyrittävä edistämään myös muiden alueiden toteutumista. Esimerkiksi palvelujen tuottaminen ja niiden aluerakenteellinen sijoittaminen muuttuvissa olosuhteissa ovat tärkeitä maakuntakaavatyössä huomioitavia asiakokonaisuuksia. Kun maakuntakaavan hyväksyntäpäätös kohdistuu koko alueeseen, on maakuntakaavan ajanmukaisuuden riittävä arviointi sen vuoksi tarpeellista koko alueelta.
9. Maakuntakaavan toteutumisen seuranta on hyvä suunnitella valmiiksi, jotta maakuntakaavan vaikuttavuutta voidaan heti sen voimaantultua lähteä seuraamaan ja arvioidaan.

## 1.13 METSÄHALLITUS

Metsähallitus nostaa lausunnossaan esiin seuraavaa:

1. Osallistumis- ja arviointisuunnitelma on hyvin laadittu. Se on selkeä tietopaketti kaavan sisällöstä, tavoitteista ja aikataulusta. Ohjelmassa korostetaan osallistavaa ja vuorovaikutteista suunnitteluprosessia, joka on erinomainen lähtökohta kaavoitusprosessin

5. Maakuntakaavassa voidaan osoittaa ainoastaan olemassa olevat ja suunnitellut voimansiirtojohdot ja sähköasemat sekä voimansiirtojohtojen yhteystarpeet. Voimansiirtojohtojen yhteystarpeiden osalta johtolinjauksen tarkka sijainti määräytyy tarkemmassa suunnittelussa. Vahvistettaessa ja rakennettaessa voimansiirtojohtoja tulee ensisijaisesti käyttää nykyisiä johtoaukeita. Voimansiirtojohtojen yhteystarpeiden vaikutus arvioidaan osana maakuntakaavan vaikutusten arviointia.
6. Merkitään tiedoksi.
7. Hyvinvointialue lisätään OAS:ssa osallisten joukkoon. Hyvinvointialue on myös edustettuna maakuntakaavan yhteistyöryhmässä.
8. Pohjanmaan maakuntakaava 2050 laaditaan kokonaismaakuntakaavana, jossa lähtökohtaisesti käsitellään kaikki yhdyskuntarakenteeseen ja maankäyttöön merkittävästi vaikuttavat osa-alueet sekä osoitetaan näihin tarkoituksiin tarvittavat alueet. Rajallisten resurssien takia on mahdollista joka kerta päivittää ainoastaan ne teemat, jotka eniten päivitystä tarvitsevat.
9. Pohjanmaan maakuntakaavan 2040 toteuttamisen seurantaan on kehitetty seurantajärjestelmä. Tätä järjestelmää kehitetään jatkuvasti.

### Vastine:

1. Merkitään tiedoksi.

- eteenpäin viemiselle.
2. Kaavassa tulisi maa-ainesten osalta selvittää ja huomioida myös potentiaaliset vedenalaiset kiviainesvarannot merialueella. Vedenalaisia harjujen jatkeita löytyy ainakin Uudenkaarlepyyn ja Kokkolan edustalta. Myös merituulipuistojen suunnittelun ja rakentamisen yhteydessä tulisi huomioida merenpohjan kiviainesten hyötymismahdollisuudet.
  3. Maakuntakaavan suunnittelun aikana tulisi ottaa perustettujen luonnonsuojelualueiden lisäksi huomioon luonnonsuojeluun varatut alueet. Merenkurkun alueella osasta valtion luonnonsuojeluun varatuista alueista tullaan valtioneuvoston asetuksella perustamaan luonnonsuojelualue. Säädosvalmistelu on käynnissä ja siitä vastaa ympäristöministeriö.
  4. Maakuntakaavan suunnittelussa tulee kiinnittää erityistä huomiota tuulivoima-alueiden ympäristövaikutusten ja yhteisvaikutusten arviointiin etenkin linnuston osalta.

## 1.14 SUOMEN METSÄKESKUS

Suomen metsäkeskus nostaa lausunnossaan esiin seuraavaa:

1. Kaavan selvityksissä voisi vielä enemmän korostaa tarvetta lisätä omavaraisuusvalmiutta ja siirtymistä kohti fossiilivapaata tulevaisuutta. Tähän kuuluu esimerkiksi:
  - Energiapuun käsittely ja siihen liittyvien lastaus- ja varastointiterminaalien tarve, sekä rautateillä että maanteillä
  - Terminaaleja ja varastointipaikkoja koskeva lupakäsittely sekä vaatimukset vähimmäisetäisyydestä asutukseen ja muuhun infrastruktuuriin
  - Raskasta liikennettä palvelevien paikallisten ja metsätieverkoston kartoitus.
2. Tuulivoimapuistojen suunnittelussa tulee ottaa huomioon seuraavat seikat:
  - Metsätalouteen tarkoitettujen alueiden tulee säilyä mahdollisimman kokonaisina
  - Sähkölinjat tulee vetää pääsääntöisesti maakaapelina ja liityntä kantaverkkoon voidaan koordinoita vierekkäisten tuulivoimapuistojen kesken. Avoimet johtokadut minimoidaan.
3. Tuulivoimapuistojen ja maa-ainesten ottamisalueiden vaikutuksista metsätalouteen on tehtävä vaikutustenarviointiselvitys.

2. Pohjanmaan maakuntakaavaa 2050 laadittaessa ei selvitetä potentiaalista maa-ainesten ottamista merestä. Suomen merialuesuunnitelmassa 2030 ei osoiteta potentiaalisia vedenalaisia maa-ainesten ottamisalueita (muun muassa puutteellisen tietopohjan vuoksi). Maa-ainesten ottaminen merenpohjasta ei sisälly myöskään POSKI-hankkeen päivitykseen. Pohjanmaan liitolla ei ole resursseja selvittää tätä asiaa.
3. Merkitään tiedoksi.

4. Pohjanmaan maakuntakaavasta 2050 tehdään vaikutusten arviointi ja siinä arvioidaan tuulivoima-alueiden vaikutuksia linnustoon.

### Vastine:

1. Pohjanmaan maakuntakaavan 2050 tavoitteena on, että maakunta on energiaomavarainen. Terminaalien tarve selvitettiin Pohjanmaan maakuntakaavan 2030 toista vaihekaavaa laadittaessa, jolloin lopputulemaksi saatiin, että seudullisesti merkittävillä terminaaleilla ei ollut tarvetta. Tarve aiotaan selvittää uudelleen. Sen sijaan luvutukseen ei voida ottaa kantaa maakuntakaavassa, mutta etäisyys asutukseen huomioidaan. Maakuntakaavassa osoitetaan seudullisesti merkittävät liikenneyhteydet.
2. Laajojen metsäalueiden pirstomista vältetään mahdollisuuksien mukaan. Se on tietysti haastavaa, jos tavoitteena on lisätä tuulivoimatuotantoa merkittävästi. Maakuntakaava ei ole hyvä väline sähkölinjojen sijoittelun ohjaamiseen. Voimansiirtojohtoa koskevassa suunnittelumääräyksessä voidaan suosittelaa maakaapelia, mutta sen enempää maakuntakaavassa ei juuri voida tehdä.
3. Pohjanmaan maakuntakaavasta 2050 tehdään vaikutusten arviointi, jolloin arvioidaan myös tuulivoima-alueiden ja maa-aineiden ottamisalueiden vaikutukset sekä metsäalueisiin että muuhun maankäyttöön.

## 1.15 PUOLUSTUSVOIMAT, 2. LOGISTIikka- RYKMENTTI

Puolustusvoimat nostaa lausunnossaan esille, että alueidenkäytön suunnittelussa on turvattava maanpuolustuksen, rajaturvallisuuden ja rajavalvonnan, väestönsuojelun sekä huoltovarmuuden edellyttämät kehittämistarpeet ja varmistettava, ettei niistä vastaavien tahojen toimintamahdollisuuksia heikennetä. Pohjanmaan maakunta-kaavan 2050 laatimisessa muun muassa tuulivoima-alueita, tie- ja rautatieverkon kehittämistä sekä merialueiden käyttöä suunniteltaessa on huomioitava maanpuolustuksen tarpeet.

## 1.16 TRAFICOM

Traficom nostaa lausunnossaan esiin seuraavaa:

1. Meriliikenteen näkökulmasta merituulivoimapuistot voivat vaikuttaa mm. merenkulun tutkajärjestelmiin sekä merenkulun turvallisuuteen. Kaikki Suomen kauppamerenkulun väylät ovat liikenteenohjauksen piirissä, jonka keskeisin havaintoväline on tutka.
2. Laajoilla tuulivoimapuistoilla voi olla merkittäviä vaikutuksia merenkulun käyttämiin reitteihin ja talvimerenkulun reitityksille, jotka toteutuvat kulloisenkin jäätilanteen mukaan. Jääolosuhteiden huomiointi ja aiempien vuosien talvimerenkulun käyttämien reittien selvittäminen on erityisen tärkeää. Reittimuutoksilla voi olla vaikutusta mm. meriliikenteen aikatauluihin, alusten polttoaineen kulutukseen ja sitä kautta päästöjen kasvuun sekä satamien saavutettavuuteen.
3. Suunniteltaessa merituulivoima-alueita, niiden aluerajauksissa on huomioitava alueen väylät (väyläalueet) ja niiden jatkeet (aina ulkomerelle asti), reittijakojärjestelmä, ankurointialueet sekä merenkulun suojasatamat siten, että näiden alueiden väliin jätetään vähintään 1,5 km suojaetäisyys toisiinsa. Merenkulku ei keskity rannikon väyläliikenteen tavoin kapeille merkityille väyläalueille, vaan alusten kulkureitit määräytyvät niiden päämäärän mukaisesti.
4. Alueelliset merenkulun kulkuyhteydet kuin myös alueen läpikulkuliikenteen kulkuyhteydet satamiin on tärkeää huomioida jo kaavan valmisteluvaiheessa.
5. Sähköisen viestinnän palvelut ovat riippuvaisia radiojärjestelmistä. Siksi on tärkeää varmistaa, että TV- ja matkaviestinpalvelut sekä tutkat ja radiolinkit toimivat myös jatkossa riittävän häiriöttömästi.
6. Traficom antaa mielellään lisätietoja merenkulun huomioimisesta Pohjanmaan liiton kaavoitustyöhön. Myös muut merenkulun viranomaistahot sekä alueen toimijat ovat tärkeää osallistaa kaavoitustyöhön mukaan mahdollisimman laajan näkemyksen saami-

## Vastine:

Merkitään tiedoksi.

## Vastine:

1. Merkitään tiedoksi.
2. Merkitään tiedoksi.
3. Merkitään tiedoksi.
4. Merkitään tiedoksi.
5. Merkitään tiedoksi.
6. Merkitään tiedoksi.

seksi kaavoitustyön tueksi.

### 1.17 FINGRID

Fingridillä ei ole lausuttavaa osallistumis- ja arviointisuunnitelmasta.

Kantaverkkoyhtiö Fingridillä on maakunnan alueelle sijoituvia kehittämistarpeita ja tuulivoiman merkittävä lisääminen maakunnan alueella edellyttää myös merkittävää sähköverkon kehittämistä. Tämän vuoksi kaavan laatimisessa on erityisen tärkeää jatkaa hyvin sujunutta yhteistyötä ja dialogia maakuntaliiton, kantaverkkoyhtiö Fingridin ja alueellisten sähköverkkoyhtiöiden kesken.

### 1.18 FINAVIA OYJ

Finavia nostaa lausunnossaan esiin seuraavaa:

1. Pohjanmaan maakuntakaavan alueella sijaitsee Finavian lentoasemaverkostoon kuuluvat Vaasan ja Kokkola-Pietarsaaren lentoasemat. Finavia on toimittanut ajantasaista aineistoa lentoasemien LL-alueajauksista ja esterajoituspinnoista Pohjanmaan maakuntakaavaan 2040 vuonna 2019. Näiltä osin aineistoihin ei ole tässä vaiheessa tarkistamistarpeita.
2. Pohjanmaan maakuntakaavassa 2040 on esitetty uusimmat Vaasan ja Kokkola-Pietarsaaren lentokonemelualueet. Lentokonemelualueiden esittämistavasta kaavakartalla Finavia edelleen katsoo, että viivaesityksen sijaan tulisi käyttää aaltoviivamuotoista merkintää ja toistaa maakuntakaavan 2040 ehdotuksessa lausumansa asian perustelut.

### 1.19 SUOMEN METSÄSTÄJÄLIITTO

Suomen metsästäjäliitto nostaa lausunnossaan esiin seuraavaa:

1. Pohjanmaalla metsästys ja siihen liittyvä ampumarjoittelu on erottamaton osa alueellista ja kansallista kulttuuria. Tämä tulee huomioida maakuntakaavassa mahdollisimalla metsästys riittävän yhtenäisillä ja häiriöttömällä alueilla, joita ei jatkossakaan rakenneta tai oteta muuhun käyttöön.
2. Ampumaratojen säilyminen tulevaisuudessa on huomioitava kaavoituksen eri tasoilla.
3. Selvitysten on annettava riittävät tiedot, jotta voidaan arvioida kaavan toteuttamisen merkittävät välittömät ja välilliset vaikutukset.
4. Luonnon monimuotoisuuden ja eläinten elinympäristöjen säilyttämisen tärkeä rooli on aidosti huomioitava kaavoituksessa. Esimerkiksi erilaiset uudet energiaratkaisut ja niiden

#### **Vastine:**

Merkitään tiedoksi.

#### **Vastine:**

1. Merkitään tiedoksi.
2. Lentomelualueiden esittämistapa mielletään uudestaan kaavaluonnosvaiheessa.

#### **Vastine:**

1. Merkitään tiedoksi.
2. Pohjanmaan maakuntakaavassa 2040 osoitetut ampumaradat osoitetaan luultavasti myös Pohjanmaan maakuntakaavassa 2050.
3. Selvityksiä tehdään, sillä tarkkuudella, mitä kaavan vaikutusten arviointi vaatii.
4. Pohjanmaan maakuntakaavasta 2050 tehdään vaikutusten arviointi ja siinä arvioidaan esim. tuulivoima-alueiden vaikutuksia eläinten elinympäristöihin.

sijoittelu voivat vaikuttaa haitallisesti eläinten lajityypilliseen käyttäytymiseen ja elinympäristöihin. Kaavoitusratkaisujen on myös tuettava luonnon kestävää hyödyntämistä, jota metsästys meillä Suomessa edustaa.

## 1.20 POHJANMAAN PELASTUSLAITOS

Pohjanmaan pelastuslaitos nostaa lausunnoissaan esiin seuraavaa:

1. Pohjanmaan pelastuslaitos pitäisi ottaa mukaan kaavaprosessiin ja lisätä osallisten luetteluun.
2. Pelastuslaitos muistuttaa Turvallisuus- ja kemikaaliviraston (TUKES) verkkosivuilla olevasta kaavoitusviranomaisille suunnatusta tiedotuksesta, jonka mukaan kaavoitusviranomaiset ovat kaavan laadinnan yhteydessä velvollisia huomioimaan onnettomuusvaaralliset kohteet.

## 1.21 GEOLOGIAN TUTKIMUSKESKUS, GTK

GTK nostaa launnonossaan esiin seuraavaa:

1. Geologisten luonnonvarojen tutkimus ja kartoitus tulisi myös kaavoituksellisesti varmistaa tulevaisuuden raaka-aine- sekä maankäyttötarpeita varten.
2. GTK:n kattavat tietoaaineistot maakunnan alueelta ovat käytettävissä taustatietoina maakuntakaavan laadintatyössä. Myös täydentävien seudullisten ja paikallisten erilliselvitysten tekeminen geologisten luonnonvarojen osalta on mahdollista kaavaprosessin rinnalla.
3. OAS:n Tietopohja ja selvitykset -kohdassa luonnonvaroina mainitaan maa-ainesten ottamisalueet, kaivosalueet ja pohjavesialueet. Näitä tulee sekä selvityksissä että myöhemmin laadittavassa kaavassa käsitellä riittävän laajasti. GTK toteaa, että maa-ainesten ottamisalueiden yhteydessä olisi tärkeää tarkastella myös maakunnan alueiden kalliokiviainesvarat. Eri maankäyttömuotojen aktiivista yhteensovittamista kannattaa selvittää, jotta voidaan turvata resurssien saatavuutta ja hiilineutraalia rakentamista.
4. On tärkeää, että kiviainekset ja niitä korvaavat kiertotalouden materiaalit tuotetaan paikallisesti. Pohjanmaalla vallitsee matala topografia, jonka vuoksi kalliokiviainesresurssien tulevaisuuden varannot sijaitsevat suuressa määrin vallitsevan maanpinnan alapuolella.
5. Kivituotteiden tuotantoketjujen ja logistiikan kokonaishiilidioksidipäästöt on tärkeää huomioida julkisissa hankintapäätöksissä.
6. Olemassa olevien ja suljettujen kaivosten li-

### Vastine:

1. Pohjanmaan pelastuslaitos lisätään luetteloon viranomaisista, joilta pyydetään lausunnot. Pohjanmaan pelastuslaitosta pyydetään nimeämään edustaja maakuntakaavan yhteistyöryhmään.
2. Merkitään tiedoksi.

### Vastine:

1. Maakuntakaavoituksen yhteydessä ei voida taata geologisten luonnonvarojen tutkimusta ja kartoitusta.
2. Merkitään tiedoksi.
3. Maakuntakaavan pohjaksi päivitetään parhaillaan POSKI-hanketta (pohjavesien suojelun ja kiviaineshuollon yhteensovittaminen), joka kattaa sekä Pohjanmaan että Etelä-Pohjanmaan maakuntien alueet. GTK tekee osana POSKI-hanketta selvityksen Pohjanmaan ja Etelä-Pohjanmaan alueiden potentiaalisista kalliokiviaineskohteista. Erityisenä tavoitteena on huomioida eri käyttökohteiden laatukselliset sekä eri lujuuden kiviainesten optimaalinen hyödyntäminen. Kaavoitus on eri maankäyttömuotojen yhteensovittamista.
4. Merkitään tiedoksi.
5. Merkitään tiedoksi.
6. Kaivostoimintaa ei selvitetä Pohjanmaan



säksi kaavassa tulisi GTK:n tietoaineistojen avulla ottaa huomioon myös tunnetut, mahdollisesti tulevaisuudessa hyödynnettävissä olevat esiintymät sekä malmipotentialisimat alueet.

7. Energiahuollon osalta pitäisi selvittää myös seudullisesti merkittävien geoenergian ja geotermisen energian hyödyntämisalueet.

## 1.22 ÖSTERBOTTENS SVENSKA PRODUCENTFÖRBUND, ÖSP

Österbottens Svenska Producentförbund nostaa lausunnossaan esiin seuraavaa:

1. Osallistumis- ja arviointisuunnitelma on hyvin laadittu ja antaa selkeän kuvan maakuntakaavan 2050 valmisteluprosessista.
2. Maa- ja metsätalouden harjoittajien sekä puutarhayrittäjien edunvalvojana toimivalle Österbottens Svenska Producentförbund -järjestölle on tärkeä tulla kuulluksi ja osallistua valmisteluprosessiin. Maankäyttö ja erityisesti liikenneväylien sekä tuuli- ja aurinkovoimapuistojen johtokatuja suunnittelu ovat jäsenille hyvin merkittäviä asioita.
3. Vaihtoehtoisille energiamuodoille, kuten bioenergialle, on tärkeää varata riittävästi alueita.

## 1.23 KRISTIINANKAUPUNGIN ELINKEINOKESKUS

Kristiinankaupungin elinkeinokeskus nostaa lausunnossaan esiin seuraavaa:

1. On tärkeää kohdella pienempiäkin paikkakuntia tasavertaisesti ja nostaa ne esiin maakuntakaavassa.
2. Kohdan 1.1 Maakuntakaavan asema maakunnan suunnittelussa ensimmäisessä kappaleessa sanotaan, että "Maakuntien liitot edistävät alueidensa kehittämistä laatimalla maakunnan pitkän aikavälin strategisiin linjauksiin perustuvan maakuntaohjelman...". Lause tulisi muuttaa kuulumaan seuraavasti: "Maakuntien liitot edistävät kehitystä yhteistyössä kuntien/kaupunkien kanssa...".
3. Kohdassa 2.3 Valtakunnalliset alueidenkäyttötavoitteet todetaan, että yksi kokonaisuuksista on tehokas liikennejärjestelmä. Tähän tulisi lisätä "yli maakuntarajojen". Sijaitsemme kahden maakunnan naapurissa, ja on tärkeää, että liikenne toimii rajojen yli.
4. Sivulla 9 olevasta kartasta puuttuu kokonaan

maakuntakaavassa 2050.

7. Kaavoitusprosessin aikana selvittää, miten resurssien puitteissa geoenergia huomioidaan osana energiateemaa.

### Vastine:

1. Merkitään tiedoksi.
2. Österbottens Svenska Producentförbund on edustettuna maakuntakaavan yhteistyöryhmässä, ja järjestöltä pyydetään lausunnot. Lisäksi järjestö kutsutaan kokouksiin, joissa käsitellään sitä koskevia aihealueita.
3. Energiahuolto aihealueena on kokonaisuus, joka sisältää energian eri tuotantomuodot, energiavarastoinnin ja voimansiirron.

### Vastine:

1. Tavoitteena on, että Pohjanmaan maakuntaa käsitellään kokonaisuutena ja kaikkia seutu- ja kohdellaan tasavertaisesti Pohjanmaan maakuntakaavassa 2050. Maakuntakaavassa tulee tunnistaa alueiden kehittämistarpeet ja luoda edellytykset realistisille ratkaisuille.
2. Teksti on otettu suoraan alueiden kehittämisestä ja Euroopan unionin alue- ja rakennepolitiikan toimeenpanosta annetusta laista (756/2021), pykälät 8 ja 25. Kappaleessa kuvataan maakuntakaavan asemaa suhteessa maakuntaohjelmaan, ei alueiden kehittämiseen kokonaisuutena. Alueen kehittämisen suunnittelusta vastaa maakunnan liitto yhteistyössä kuntien, elinkeino-, liikenne- ja ympäristökeskusten ja muun valtion aluehallinnon sekä muiden aluekehittämiseen osallistuvien tahojen kanssa. Tätä korostetaan maakuntastrategiassa.
3. Sivulla 9 oleva kartta on ALLI-raportista, eikä sitä itsessään voi muuttaa. Kun raportti käsiteltiin maakuntahallituksessa, hallitus huomautti, että Vaasa-Uumaja-yhteys puuttuu. Sen takia liiton omiin asiakirjoihin lisättiin punainen nuoli.
4. Valtakunnalliset alueidenkäyttötavoitteet ja

viittaus Suupohjan rannikkoalueeseen. Sitä tulee täydentää.

5. Kohdassa 2.6 Alueelliset strategiat ja Pohjanmaan liikennejärjestelmäsuunnitelmaa 2050 käsittelevän kappaleen alla tulisi korostaa liikenteen toimivuutta myös yli maakuntarajojen.
6. Luvussa 4 Tietopohja ja selvitykset sana 'seudullisesti' tulee määritellä eri lailla Pohjanmaan eri osille, koska muotoilu "seudullisesti merkittävät työpaikka-alueet" ei määrittele Suupohjan rannikkoseutua merkittäväksi työpaikka-alueeksi.

## 1.24 AKTION ÖSTERBOTTEN

Aktion Österbotten nostaa lausunnossaan esiin seuraavaa:

1. Osallistumis- ja arviointisuunnitelma on erittäin hyvin laadittu, informatiivinen ja osallistava, mikä antaa maakunnan asukkaille hyvät mahdollisuudet osallistua ja vaikuttaa kaavoitusprosessiin. Suunnitelma kuvaa esimerkiksi, miten maakuntakaavan laadintaan liittyvä yhteistyö ja vuorovaikutus toteutetaan. Aktion Österbotten osallistuu mielellään tähän työhön Leader- ja Kala-Leader-ohjelmien hallinnoijana.
2. On aivan perusteltua, että maakuntakaavan tärkeimmän lähtökohdan muodostaa Pohjanmaan maakuntastrategia. Maakuntastrategian tavoitteet ovat melko abstraktilla tasolla, kun taas maakuntakaava maankäytön ohjeellisen suunnittelun välineenä ja keskenään ristiriitaisten intressien sääntelijänä on ongelmia ratkova ja hyvin konkreettinen.
3. Maailmanlaajuiset ilmasto- ja ympäristöhaasteet samoin kuin kansalliset, alueelliset ja paikalliset vastaukset näihin haasteisiin edellyttävät selkeitä maankäyttötavoitteita.
4. Ottaen huomioon ilmasto- ja ympäristötavoitteet ruokahuollosta tulee maailmanlaajuisesti mittava haaste. Pohjanmaalla on hyvät edellytykset ylläpitää ja kehittää kestävää maa- ja metsätaloutta, mikäli luonnonvara-alojen maankäytölle ja tarpeille annetaan enemmän sijaa ja painoarvoa kaavoituksessa. Tämän tulee myös näkyä Pohjanmaan maakuntakaavaa 2050 laadittaessa.
5. Koska maa- ja metsätalous tarvitsee toimivan infrastruktuurin, monikeskuksista aluerakennetta koskeva tavoite tulee konkretisoida osatavoitteiksi, joista ilmenee kylien elinvoiman kehittäminen ja sen näkyminen kaavoituksessa.

kautuvat viiteen kokonaisuuteen, joista yksi on tehokas liikennejärjestelmä. Tätä tekstiä ei voi muuttaa. Liikennejärjestelmän yhtenä lähtökohdana on toimivuus yli maakuntarajojen.

5. Pohjanmaan liikennejärjestelmäsuunnitelman 2050 yhtenä tavoitteena on varmistaa maakunnan ulkoinen ja sisäinen saavutettavuus.
6. Mikä on seudullisesti merkittävää, vaihtelee aihealueittain. Asiasta keskustellaan kaavaprosessin aikana.

### Vastine:

1. Merkitään tiedoksi.
2. Maakuntakaavan tavoitteet konkretisoituvat kevään aikana.
3. Merkitään tiedoksi.
4. Asianomaisten viranomaisten ja sidosryhmien kanssa keskustellaan siitä, miten maa- ja metsätalous otetaan huomioon Pohjanmaan maakuntakaavassa.
5. Yhdyskuntarakenne ja siten myös kyläverkosto on Pohjanmaan maakuntakaavassa 2050 käsiteltävä asia.

## 1.25 EI LAUSUNTOJA

Seuraavat organisaatiot ovat ilmoittaneet, että eivät anna lausuntoa:

- ▶ Maa- ja metsätalousministeriö
- ▶ Sosiaali- ja terveysministeriö
- ▶ Sisäministeriö
- ▶ Hämeen liitto
- ▶ Pirkanmaan liitto
- ▶ Region Västerbotten
- ▶ Länsstyrelsen Västerbotten
- ▶ Länsstyrelsen Västernorrland
- ▶ Varsinais-Suomen ELY-keskus
- ▶ Luonnonvarakeskus, LUKE

# 2. Mielipiteet ja vastineet

## 2.1 EPV ENERGIA OY

EPV Energian mielestä maakuntakaava tulisi energiahuollon osalta olla mahdollistava eikä poissulkeva nopeasti muuttuvan energiahuollon ja omavaraisuuden suhteen. EPV ehdottaa, että maakuntakaavatyön valmisteluvaiheessa yhteistyössä sovitaan energiahuollon osalta tarkastelutavat. Usein lähtökohtana maakuntakaavatyössä on ollut energiahuollon osalta ns. bufferi -periaate eri teemojen suhteen, jossa huomioidaan ensisijaisesti muut maakuntakaavan tavoitteet. Tällöin energiahuollolta rajataan pois mahdollisuuksien mukaan erilaisia tulevaisuuden toteuttamisvaihtoehtoja ja yhteensovittaminen. EPV ehdottaa, että maakuntakaavassa 2050 oli pääasiallisesti temaattinen lähestymistapa sen pitkän aikavälin tavoitteen takia.

## 2.2 KALAPÄÄ MILJÖFÖRENING

Kalapää miljöförening påpekar att EU-kommissionens kommande direktiv gällande återställandet av skadade eller förstörda naturområden i ursprungligt skick, saknas i programmet för deltagande och bedömning. Direktivet kommer att vara direkt bindande för medlemsländerna och kan därför inte lämnas utanför landskapsplaneringen. Avsikten med direktivet är att skydda och återställa livsmiljöer för att säkra bevarandet av naturens mångfald. Detta kommer i synnerhet att inverka på vilka områden, som kan anses lämpa sig för vindkraftsindustri. Den utredningen, som gjordes av FCG under år 2021 för att hitta lämpliga områden för vindkraft, bör behandlas utgående från andan och kraven i direktivet.

Åtminstone följande måste därför beaktas i det fortsatta arbetet med landskapsplanen.

- Vid bedömningen av natur- och miljökonsekvenser ska tröskeln vara låg för att klasa ett område som olämpligt för vindkraft. Det är en förutsättning för en framgångsrik behandling av landskapsplanen, utgående från kommande EU-lagstiftning.
- Skyddandet av livsmiljöer för de djur- och fågelarter, vilka bedöms som hotade av EU-kommissionen, måste utgöra en av grundstenarna i bedömningen av ett områdes lämplighet för vindkraftsindustri.
- Bevarandet av tysta och mörka områden bör ges tyngd i planeringen, eftersom dessa är en förutsättning för bevarandet av naturens mångfald.
- Respekten för natur- och miljövärden måste

### Vastine:

Maakuntakaavaluonnosta tehdään laajassa yhteistyössä sidosryhmien kanssa, missä yhdessä mietitään tavoitteet, tarkastelutavat ja kaavaratkaisut, sekä maakuntakaavaa kokonaisuutena että teemoittain. Tavoitteena on mahdollisimman mahdollistava maakuntakaava, kuitenkin reunaehtoja huomioiden. Maakuntakaavan tärkein tehtävä on yhteensovittaa erilaiset intressit ja niiden tarpeet.

### Bemötande:

EU-kommissionens lagstiftningsinitiativ om återställande av naturen förväntas bli färdig 2022. Vilken betydelsen blir för landskapsplanläggningen beror på den nationella implementeringen.

Södra Österbottens, Mellersta Österbottens och Österbottens gemensamma vindkraftsutredning utgör en utgångspunkt vid utarbetande av Österbottens landskapsplan 2050. Vindkraftsutredningens syfte är att identifiera nya potentiella vindkraftsområden och bedöma vilka konsekvenser dessa har. Vindkraftsutredningen visar att det finns en betydande potential för nya vindkraftsområden i landskapet. Många av de områden som rekommenderas för fortsatt planering kräver ytterligare utredningar. Det kommer således att göras tilläggsutredningar och vid utarbetande av planen bedöms konsekvenserna i planprocessens samtliga faser på den nivå och den noggrannhet som landskapsplanen förutsätter i egenskap av översiktlig plan.

En landskapsplan bygger på ett brett kunskapsunderlag och det är viktigt med en öppen och interaktiv dialog med olika intressenter. Som framkommer i programmet för deltagande och bedömning består planprocessen av flera skeden och den slutliga utformning av Österbottens landskapsplan 2050 klargörs först när alla skeden i planprocessen gått igenom.

I det här skedet är det landskapsplanens program för deltagande och bedömning som är framlagt. Åsikten gällande vindkraftsutredningens område

genomsyra planeringen även i det praktiska arbetet.

Kalapää miljöförening anser att det inte är acceptabelt att fortsätta utreda även den del av vindkraftsutredningens område 68 som FCG inte rekommenderade för fortsatt utredning. Detta med miljö- och naturvärden som motivering.

### 2.3 PIRTTIKYLÄ 2100 RY -YHDISTYS

Pirttikylä 2100 ry nostaa mielipiteessään esillä, että Närpiöön ei tarvitse toteuttaa enää yhtään uutta tuulivoima-alueita. Närpiössä on tällä hetkellä toiminnassa olevia, rakenteilla olevia ja kaavoissa osoitettuja tuulivoimaloita yhteensä 134 tuulivoimalaa ja niiden lisäksi Bredåseniin ollaan kaavoittamassa vielä 43–44 voimalaa, siis yhteensä lähes 180 tuulivoimalaa. Närpiön kaupunki on strategisen kaavan hyväksyessään vuonna 2017 katsonut parhaaksi jättää pois Pirttikylän länsipuolella ja Valsbergissä olevat tuulivoima-alueiden varaukset. Tuulivoimaselvityksessä osoitetaan kuitenkin uusina alueina Pirttikylän länsipuolelle alue 77, Valsbergin alue 78 ja Bredåsenin pohjoispuolelle alue 79.

EU valmistelelee ennallistamislainsäädäntöä, jolla tarkoitetaan rakentamisella, hakkuilla tai muulla maankäytöllä muutetun luonnon saattamista takaisin kohti luonnontilaa. Tuulivoimateollisuus ja niihin tarvittavat tiestöt ja sähkölinjat ovat vahvassa ristiriidassa EU:n tulevan lainsäädännön kanssa.

### 2.4 PRO MALAX-PETALAX SKÄRGÅRD RF.

Pro Malax-Petalax skärgård rf:s åsikt gäller utredningen av potentiella vindkraftsområden 2050. De anser att utredningens områden 73, 74, 75, 76 och 77 är undermåligt utredda. På vilket sett framkommer endast vad gäller området 73 där konsekvenserna för Majors by inte beaktats.

Pro Malax-Petalax skärgård rf anser att avståndet till bostad inte bör understiga 10 gånger vindkraftsverkens höjd. Därför bör det i den kommande konsekvensbedömningen finnas kartor och utredningar över alla bostäder och fritidsbostäder som finns inom en radie på 5 km från de planerade vindkraftsområdena. Föreningen anser också att termen vindkraftspark borde ersättas med vindkraftsindustriområde.

68 beaktas vid utarbetandet av utkastet till Österbottens landskapsplan 2050.

### Vastine:

Etelä-Pohjanmaan, Keski-Pohjanmaan ja Pohjanmaan yhteinen tuulivoimaselvitys antaa pohjan Pohjanmaan maakuntakaavan 2050 laatimiselle. Tuulivoimaselvityksen tavoitteena on tunnistaa uudet potentiaaliset tuulivoima-alueet ja arvioida niiden vaikutuksia. Selvitys osoittaa, että maakunnan potentiaali tuulivoimasijoittelun kannalta on merkittävä. Monet jatkosuunnitteluun suositellut alueet vaativat tarkempia selvityksiä. Lisäselvityksiä aiotaan siis tehdä, ja vaikutuksia arvioidaan kaavaa laadittaessa kaavaprosessin jokaisessa vaiheessa sillä tasolla ja tarkkuudella kuin maakuntakaava yleispiirteisenä kaavana edellyttää.

Maakuntakaava perustuu laajaan tietoaaineistoon, ja avoin ja vuorovaikutteinen vuoropuhelu eri sidosryhmien kanssa on tärkeää. Kuten osallistumis- ja arviointisuunnitelmasta käy ilmi, kaavaprosessi on monivaiheinen, ja Pohjanmaan maakuntakaavan 2050 lopullinen sisältö selviää vasta, kun kaavaprosessin kaikki vaiheet on käyty läpi.

Tässä vaiheessa nähtävillä on maakuntakaavan osallistumis- ja arviointisuunnitelma. Mielipide otetaan huomioon Pohjanmaan maakuntakaavan 2050 luonnosta laadittaessa.

Komission lainsäädäntöaloitteen luonnon ennallistamisesta odotetaan valmistuvan vuonna 2022. Sen vaikutus maakuntakaavoitukseen riippuu kansallisesta täytäntöönpanosta.

### Bemötande:

Södra Österbottens, Mellersta Österbottens och Österbottens gemensamma vindkraftsutredning utgör en utgångspunkt vid utarbetande av Österbottens landskapsplan 2050. Vindkraftsutredningens syfte är att identifiera nya potentiella vindkraftsområden och bedöma vilka konsekvenser dessa har. Vindkraftsutredningen visar att det finns en betydande potential för nya vindkraftsområden i landskapet. Många av de områden som rekommenderas för fortsatt planering kräver ytterligare utredningar. Det kommer således att göras tilläggsutredningar och vid utarbetande av planen bedöms konsekvenserna i planprocessens samtliga faser på den nivå och den noggrannhet som landskapsplanen förutsätter i egenskap av översiktlig plan.

Enligt Pro Malax-Petalax skärgård rf bör den realistiska och okloka planen att öka vindkraften i Österbotten till mer än det dubbla överges. Österbottens förbund bör ta sitt ansvar och i första hand tänka på att garantera invånarna i landskapet en fridfull boende- och livsmiljö.

## 2.5 AHLVIK

Ahlvik anser att vindkraftsutredningen områden 61, 62, 63 och 64 inte är lämpliga som vindkraftsområden och motsätter sig även storskaliga vindkraftsparker i havet utanför Jakobstad och Nykarleby.

## 2.6 BEIJAR

Beijar anser att Österbottens förbunds ambitioner att skapa en bra miljö för invånarna i Öst-

En landskapsplan bygger på ett brett kunskapsunderlag och det är viktigt med en öppen och interaktiv dialog med olika intressenter. Som framkommer i programmet för deltagande och bedömning består planprocessen av flera skeden och den slutliga utformning av Österbottens landskapsplan 2050 klargörs först när alla skeden i planprocessen gått igenom.

I det här skedet är det landskapsplanens program för deltagande och bedömning som är framlagt. Åsikten gällande vindkraftsområdena beaktas vid utarbetandet av utkastet till Österbottens landskapsplan 2050.

Målet med en landskapsplan är att kombinera olika intressen på bästa möjliga sätt. I Österbottens landskapsplan 2050 anvisas områden lämpliga för regionalt betydande vindenergiproduktion. Dessa är inga områdesreserveringar och vilka områden som sedan förverkligas är upp till kommunerna att bestämma. I landskapsplanen tas heller inte ställning till var vindkraftsverken ska placeras.

### **Bemötande:**

Södra Österbottens, Mellersta Österbottens och Österbottens gemensamma vindkraftsutredning utgör en utgångspunkt vid utarbetande av Österbottens landskapsplan 2050. Vindkraftsutredningens syfte är att identifiera nya potentiella vindkraftsområden och bedöma vilka konsekvenser dessa har. Vindkraftsutredningen visar att det finns en betydande potential för nya vindkraftsområden i landskapet. Många av de områden som rekommenderas för fortsatt planering kräver ytterligare utredningar. Det kommer således att göras tilläggsutredningar och vid utarbetande av planen bedöms konsekvenserna i planprocessens samtliga faser på den nivå och den noggrannhet som landskapsplanen förutsätter i egenskap av översiktlig plan.

En landskapsplan bygger på ett brett kunskapsunderlag och det är viktigt med en öppen och interaktiv dialog med olika intressenter. Som framkommer i programmet för deltagande och bedömning består planprocessen av flera skeden och den slutliga utformning av Österbottens landskapsplan 2050 klargörs först när alla skeden i planprocessen gått igenom.

I det här skedet är det landskapsplanens program för deltagande och bedömning som är framlagt. Åsikten beaktas vid utarbetandet av utkastet till Österbottens landskapsplan 2050.

### **Bemötande:**

Målet med en landskapsplan är att kombinera olika intressen på bästa möjliga sätt. I Öster-

erbotten kan ses som relevanta och som mycket goda men att de inte går att förena med en massiv utbyggnad av vindkraft. Om planerna förverkligas kommer livsmiljöerna att kraftigt försämrats och det i en icke acceptabel omfattning.

Beijar anser också att Österbottens förbund i planläggningsprocessen inte har involverat dem som berörs av besluten. Delaktighet är grunden för demokrati och de som berörs av beslut ska inkluderas i beslutsprocesser. Detta finns också skrivet i Österbottens förbunds planer och strategier, men en uppföljning saknas.

bottens landskapsplan 2050 anvisas områden lämpliga för regionalt betydande vindenergiproduktion. Dessa är inga områdesreserveringar och vilka områden som sedan förverkligas är upp till kommunerna att bestämma.

Uppgörandet av Österbottens landskapsplan 2050 sker genom en öppen och interaktiv process. Österbottens förbund har meddelat om att uppgörandet av landskapsplanen har påbörjats och att programmet för deltagande och bedömning är framlagt på flera sätt. Betalda annonser fanns i dagstidningarna Ilkka-Pohjalainen, Keski-Pohjanmaa, Pietarsaaren sanomat, Vasabladet, Österbottens Tidning, Syd-Österbotten och Vaasainsider/Botnia Inseder. Samtidigt skickades även meddelanden till pressen. Information har funnits på kommunernas anslagstavlor, på Österbottens förbunds webbplats och på sociala medier. Flera kommuner har också publicerat informationen i sina egna kanaler.

Dessutom ordnades det ett digitalt informationsmöte för alla intresserade 14.3.2022. Om detta informerades i tidningsannonserna och i förbundets egna kanaler samt i en betald kampanj på Facebook och Instagram som nådde drygt 4700 personer runtom i landskapet. Mötet bandades och fanns publicerat på Youtube fram till 31.3, som var sista dagen för att lämna in åsikter.

Aktuella frågor som gäller landskapsplanering kan också följas i ett elektroniskt nyhetsbrev. Brevet kan beställas på <https://www.obotnia.si/landskapet-osterbotten/bestall-nyhetsbrev/>.

## 2.7 BERGSTRÖMS

Bergströms har inga åsikter om programmet för deltagande och bedömning. Däremot har de starka åsikter om utredningen om potentiella vindkraftsområden 2050. De anser att vindkraftsutredningens områden 73, 74 och 75 inte är lämpliga som vindkraftsområden.

### **Bemötande:**

Södra Österbottens, Mellersta Österbottens och Österbottens gemensamma vindkraftsutredning utgör en utgångspunkt vid utarbetande av Österbottens landskapsplan 2050. Vindkraftsutredningens syfte är att identifiera nya potentiella vindkraftsområden och bedöma vilka konsekvenser dessa har. Vindkraftsutredningen visar att det finns en betydande potential för nya vindkraftsområden i landskapet. Många av de områden som rekommenderas för fortsatt planering kräver ytterligare utredningar. Det kommer således att göras tilläggsutredningar och vid utarbetande av planen bedöms konsekvenserna i planprocessens samtliga faser på den nivå och den noggrannhet som landskapsplanen förutsätter i egenskap av översiktlig plan.

En landskapsplan bygger på ett brett kunskapsunderlag och det är viktigt med en öppen och interaktiv dialog med olika intressenter. Som framkommer i programmet för deltagande och bedömning består planprocessen av flera skeden och den slutliga utformning av Österbottens landskapsplan 2050 klagörs först när alla ske-

## 2.8 ENQVIST

Enqvist anser att vindkraftsområdena måste begränsas så att de inte kommer för nära där folk bor. Vindkraften får inte äventyra människornas trivsel. Inte heller begränsa möjligheterna för annan verksamhet, tex. lantbruk och husdjurskötsel. Stora vindkraftsparker bör placeras ute i havet där de inte förstör människors livsmiljö och övrig verksamhet.

## 2.9 HÄGGBLOM

Häggbloms åsikt gäller utredningen av potentiella vindkraftsområden 2050. Han anser att utredningens områden 73, 74, 75, 76 och 77 är undermåligt utredda. På vilket sett framkommer endast vad gäller området 73 där konsekvenserna för Majors by inte beaktats.

Häggbloms anser att avståndet till bostad inte bör understiga 10 gånger vindkraftsverkens höjd. Därför bör det i den kommande konsekvensbedömningen finnas kartor och utredningar över alla bostäder och fritidsbostäder som finns inom en radie på 5 km från de planerade vindkraftsområdena. Han anser också att termen vind-

den i planprocessen gått igenom.

I det här skedet är det landskapsplanens program för deltagande och bedömning som är framlagt. Åsikten beaktas vid utarbetandet av utkastet till Österbottens landskapsplan 2050.

### **Bemötande:**

Södra Österbottens, Mellersta Österbottens och Österbottens gemensamma vindkraftsutredning utgör en utgångspunkt vid utarbetande av Österbottens landskapsplan 2050. Vindkraftsutredningens syfte är att identifiera nya potentiella vindkraftsområden och bedöma vilka konsekvenser dessa har. Vindkraftsutredningen visar att det finns en betydande potential för nya vindkraftsområden i landskapet. Många av de områden som rekommenderas för fortsatt planering kräver ytterligare utredningar. Det kommer således att göras tilläggsutredningar och vid utarbetande av planen bedöms konsekvenserna i planprocessens samtliga faser på den nivå och den noggrannhet som landskapsplanen förutsätter i egenskap av översiktlig plan.

En landskapsplan bygger på ett brett kunskapsunderlag och det är viktigt med en öppen och interaktiv dialog med olika intressenter. Som framkommer i programmet för deltagande och bedömning består planprocessen av flera skeden och den slutliga utformning av Österbottens landskapsplan 2050 klargörs först när alla skeden i planprocessen gått igenom.

I det här skedet är det landskapsplanens program för deltagande och bedömning som är framlagt. Åsikten beaktas vid utarbetandet av utkastet till Österbottens landskapsplan 2050.

I Österbottens landskapsplan 2050 anvisas områden lämpliga för regionalt betydande vindenergiproduktion. Dessa är inga områdesreserveringar och vilka områden som sedan förverkligas är upp till kommunerna att bestämma.

### **Bemötande:**

Södra Österbottens, Mellersta Österbottens och Österbottens gemensamma vindkraftsutredning utgör en utgångspunkt vid utarbetande av Österbottens landskapsplan 2050. Vindkraftsutredningens syfte är att identifiera nya potentiella vindkraftsområden och bedöma vilka konsekvenser dessa har. Vindkraftsutredningen visar att det finns en betydande potential för nya vindkraftsområden i landskapet. Många av de områden som rekommenderas för fortsatt planering kräver ytterligare utredningar. Det kommer således att göras tilläggsutredningar och vid utarbetande av planen bedöms konsekvenserna i planprocessens samtliga faser på den nivå och den noggrannhet



kraftspark borde ersättas med vindkraftsindustriområde och att gas och olja ska användas i en högre grad eftersom de är den säkraste reservkraften.

Enligt Häggblom bör den orealistiska och okloka planen att öka vindkraften i Österbotten till mer än det dubbla överges. Österbottens förbund bör ta sitt ansvar och i första hand tänka på att garantera invånarna i landskapet en fridfull boende- och livsmiljö.

## 2.10 JOSKITT

Joskitts åsikt gäller konsekvensbedömningen för potentiella vindkraftsområden i Österbotten och utredningens områden 61, 62, 63, 64 och 65.

som landskapsplanen förutsätter i egenskap av översiktlig plan.

En landskapsplan bygger på ett brett kunskapsunderlag och det är viktigt med en öppen och interaktiv dialog med olika intressenter. Som framkommer i programmet för deltagande och bedömning består planprocessen av flera skeden och den slutliga utformning av Österbottens landskapsplan 2050 klargörs först när alla skeden i planprocessen gått igenom.

I det här skedet är det landskapsplanens program för deltagande och bedömning som är framlagt. Åsikten beaktas vid utarbetandet av utkastet till Österbottens landskapsplan 2050.

Målet med en landskapsplan är att kombinera olika intressen på bästa möjliga sätt. I Österbottens landskapsplan 2050 anvisas områden lämpliga för regionalt betydande vindenergiproduktion. Dessa är inga områdesreserveringar och vilka områden som sedan förverkligas är upp till kommunerna att bestämma. I landskapsplanen tas heller inte ställning till var vindkraftsverken ska placeras.

### **Bemötande:**

Södra Österbottens, Mellersta Österbottens och Österbottens gemensamma vindkraftsutredning utgör en utgångspunkt vid utarbetande av Österbottens landskapsplan 2050. Vindkraftsutredningens syfte är att identifiera nya potentiella vindkraftsområden och bedöma vilka konsekvenser dessa har. Vindkraftsutredningen visar att det finns en betydande potential för nya vindkraftsområden i landskapet. Många av de områden som rekommenderas för fortsatt planering kräver ytterligare utredningar. Det kommer således att göras tilläggsutredningar och vid utarbetande av planen bedöms konsekvenserna i planprocessens samtliga faser på den nivå och den noggrannhet som landskapsplanen förutsätter i egenskap av översiktlig plan.

En landskapsplan bygger på ett brett kunskapsunderlag och det är viktigt med en öppen och interaktiv dialog med olika intressenter. Som framkommer i programmet för deltagande och bedömning består planprocessen av flera skeden och den slutliga utformning av Österbottens landskapsplan 2050 klargörs först när alla skeden i planprocessen gått igenom.

I det här skedet är det landskapsplanens program för deltagande och bedömning som är framlagt. Åsikten beaktas vid utarbetandet av utkastet till Österbottens landskapsplan 2050.

## 2.11 SJÖHOLM

Sjöholms åsikt gäller vindkraftsutredningens område 73. Han anser att utredningen för området är undermåligt gjord och att området på inga villkor kan anses vara ett lämpligt område för vindkraftsproduktion.

### **Bemötande:**

Södra Österbottens, Mellersta Österbottens och Österbottens gemensamma vindkraftsutredning utgör en utgångspunkt vid utarbetande av Österbottens landskapsplan 2050. Vindkraftsutredningens syfte är att identifiera nya potentiella vindkraftsområden och bedöma vilka konsekvenser dessa har. Vindkraftsutredningen visar att det finns en betydande potential för nya vindkraftsområden i landskapet. Många av de områden som rekommenderas för fortsatt planering kräver ytterligare utredningar. Det kommer således att göras tilläggsutredningar och vid utarbetande av planen bedöms konsekvenserna i planprocessens samtliga faser på den nivå och den noggrannhet som landskapsplanen förutsätter i egenskap av översiktlig plan.

En landskapsplan bygger på ett brett kunskapsunderlag och det är viktigt med en öppen och interaktiv dialog med olika intressenter. Som framkommer i programmet för deltagande och bedömning består planprocessen av flera skeden och den slutliga utformning av Österbottens landskapsplan 2050 klargörs först när alla skeden i planprocessen gått igenom.

I det här skedet är det landskapsplanens program för deltagande och bedömning som är framlagt. Åsikten beaktas vid utarbetandet av utkastet till Österbottens landskapsplan 2050.

## 2.12 SJÖLIND

Sjölinds åsikt gäller vindkraftsutredningen i allmänhet och utredningens område 63 i Pedersöre i synnerhet. Hon anser att ifall alla vindkraftsområden förverkligas kommer det att ha förödande effekter för samhällsstrukturen, kulturmiljöer, rekreation, primärnäringarna, naturskydd och naturresurser. Hon anser också att klimatavtrycket för kraftverkens hela livslängd borde jämföras med hur mycket kol som den orörda naturen binder.

### **Bemötande:**

Södra Österbottens, Mellersta Österbottens och Österbottens gemensamma vindkraftsutredning utgör en utgångspunkt vid utarbetande av Österbottens landskapsplan 2050. Vindkraftsutredningens syfte är att identifiera nya potentiella vindkraftsområden och bedöma vilka konsekvenser dessa har. Vindkraftsutredningen visar att det finns en betydande potential för nya vindkraftsområden i landskapet. Många av de områden som rekommenderas för fortsatt planering kräver ytterligare utredningar. Det kommer således att göras tilläggsutredningar och vid utarbetande av planen bedöms konsekvenserna i planprocessens samtliga faser på den nivå och den noggrannhet som landskapsplanen förutsätter i egenskap av översiktlig plan.

En landskapsplan bygger på ett brett kunskapsunderlag och det är viktigt med en öppen och interaktiv dialog med olika intressenter. Som framkommer i programmet för deltagande och bedömning består planprocessen av flera skeden och den slutliga utformning av Österbottens landskapsplan 2050 klargörs först när alla skeden i planprocessen gått igenom.

I det här skedet är det landskapsplanens program

## 2.13 STENMAN

Stenman anser att Österbottens förbund bör pausa vindkraftsbyggandet på land tills alla konsekvenser är kartlagda. Hon anser också att havsvindkraften är ett betydligt lämpligare alternativ då de ligger långt från människor och djur.

## 2.14 BLOMQVIST (TVÅ ÅSIKTER)

Blomqvist anser att det på basen av den information som framkommer ur FCG:s vindkraftsutredning kan fastställas att vindkraftsutredningens områden 61, 62, 63, 64 och 65 inte är lämpliga som vindkraftsområden. Enligt regeringens nya klimatprogram ska ännu större vikt läggas vid skyddande av naturens mångfald samt av arter som riskerar utrotning eller är under uppsikt. Detta ska huvudsakligen göras genom att skydda livsmiljön för sådana arter.

I sin andra åsikt för Blomqvist fram att det planeras alldeles för mycket vindkraftsområden i Österbotten. Redan ifall bara en del av områdena förverkligas kommer det att ha negativa konsekvenser för människor och djur. Blomqvist anser att ifall vindkraft ska byggas ska ett eller ett par stora, avgränsade områden långt från bosättning avsättas för detta ändamål.

## 2.15 TUOMELAT

Tuomelat tuovat esille, että kolmostien linjaus pitää tehdä eteläpuolelta, missä ei turmella kulttuurimaisemaa eikä ihmisten asuinoloja. Tien saa hyvin menemään nykyisen Maunulan ylikulkusillan jatkeena joen yli ja sieltä asumattomia alueita pitkin Vaasaan.

för deltagande och bedömning som är framlagt. Åsikten beaktas vid utarbetandet av utkastet till Österbottens landskapsplan 2050.

### **Bemötande:**

I Österbottens landskapsplan 2050 anvisas områden lämpliga för regionalt betydande vindenergiproduktion. Dessa är inga områdesreserveringar och vilka områden som sedan förverkligas är upp till kommunerna att bestämma.

### **Bemötande:**

Södra Österbottens, Mellersta Österbottens och Österbottens gemensamma vindkraftsutredning utgör en utgångspunkt vid utarbetande av Österbottens landskapsplan 2050. Vindkraftsutredningens syfte är att identifiera nya potentiella vindkraftsområden och bedöma vilka konsekvenser dessa har. Vindkraftsutredningen visar att det finns en betydande potential för nya vindkraftsområden i landskapet. Många av de områden som rekommenderas för fortsatt planering kräver ytterligare utredningar. Det kommer således att göras tilläggsutredningar och vid utarbetande av planen bedöms konsekvenserna i planprocessens samtliga faser på den nivå och den noggrannhet som landskapsplanen förutsätter i egenskap av översiktlig plan.

En landskapsplan bygger på ett brett kunskapsunderlag och det är viktigt med en öppen och interaktiv dialog med olika intressenter. Som framkommer i programmet för deltagande och bedömning består planprocessen av flera skeden och den slutliga utformning av Österbottens landskapsplan 2050 klagörs först när alla skeden i planprocessen gått igenom.

I det här skedet är det landskapsplanens program för deltagande och bedömning som är framlagt. Åsikterna beaktas vid utarbetandet av utkastet till Österbottens landskapsplan 2050.

I Österbottens landskapsplan 2050 anvisas områden lämpliga för regionalt betydande vindenergiproduktion. Dessa är inga områdesreserveringar och vilka områden som sedan förverkligas är upp till kommunerna att bestämma.

### **Vastine:**

Valtatie 3 Helsingby – Laihia tielinjauksen osalta ympäristövaikutustenarvioinnin (YVA) sekä yleissuunnitelman (YS) laadinta ovat parhaillaan käynnissä. Suunnitteluprosessin lopputuloksena saadaan suositus jatkosuunnitteluun parhaiten soveltuvasta linjausvaihtoehdosta. Päätöksen jatkosuunnitteluun valittavasta linjauksesta tekee Etelä-Pohjanmaan Ely-keskus. Pohjanmaan maakuntakaavassa 2040 on osoitettu vaihtoehdot

sekä valtatie 3 parantamiselle sen nykyiselle paikalleen että myöskin uuteen maastokäytävään nykyisen tien eteläpuolelle. Linjaus voi myös olla nykyisen ja uuden linjauksen yhdistelmä. Pohjanmaan maakuntakaavaa 2050 tarkistetaan edellä mainitun ympäristövaikutustenarvioinnin sekä yleissuunnitelman mukaisesti, mikäli ne valmistuvat ajoissa uutta maakuntakaavaa ajatellen. Kansalaisten ja alueen asukkaiden on mahdollista vaikuttaa suunnitelmiin osallistumalla näiden YVA ja YS-suunnitelmien yhteydessä pidettäviin yleisötilaisuuksiin sekä jättämällä mielipiteensä suunnitelmista. Hankkeen internet-sivut: <https://vayla.fi/pohjanmaalla-suunnitteilla/vt-3-tampere-vaasa/vt-3-parantaminen-valilla-helsingby-laihia>

## 2.16 ÖSTERHOLM-GRANQVIST OCH GRANQVIST

Österholm-Granqvist och Granqvist anser att vindkraftsutredningens områden 73 och 74 inte är lämpliga som vindkraftsområden. De anser också att vid planeringen av vindkraft borde:

- ▶ ett rättvist, nationellt värde för minimiavståndet till de närboende fastställas.
- ▶ ljudnivåerna mätas opartiskt och överskridna ljudnivåer rättas till inom rimlig tid med hot om vite.
- ▶ de närboendes ekonomiska förluster ersätts retroaktivt.

### Bemötande:

Södra Österbottens, Mellersta Österbottens och Österbottens gemensamma vindkraftsutredning utgör en utgångspunkt vid utarbetande av Österbottens landskapsplan 2050. Vindkraftsutredningens syfte är att identifiera nya potentiella vindkraftsområden och bedöma vilka konsekvenser dessa har. Vindkraftsutredningen visar att det finns en betydande potential för nya vindkraftsområden i landskapet. Många av de områden som rekommenderas för fortsatt planering kräver ytterligare utredningar. Det kommer således att göras tilläggsutredningar och vid utarbetande av planen bedöms konsekvenserna i planprocessens samtliga faser på den nivå och den noggrannhet som landskapsplanen förutsätter i egenskap av översiktlig plan.

En landskapsplan bygger på ett brett kunskapsunderlag och det är viktigt med en öppen och interaktiv dialog med olika intressenter. Som framkommer i programmet för deltagande och bedömning består planprocessen av flera skeden och den slutliga utformning av Österbottens landskapsplan 2050 klargörs först när alla skeden i planprocessen gått igenom.

I det här skedet är det landskapsplanens program för deltagande och bedömning som är framlagt. Åsikten beaktas vid utarbetandet av utkastet till Österbottens landskapsplan 2050.

I Österbottens landskapsplan 2050 anvisas områden lämpliga för regionalt betydande vindenergiproduktion. Dessa är inga områdesreserveringar och vilka områden som sedan förverkligas är upp till kommunerna att bestämma.





**Österbottens förbund  
Pohjanmaan liitto**

Sandögatan 6 B- Hietasaarenkatu 6 B  
PB - PL 174, 65101 Vasa - Vaasa

[www.obotnia.fi](http://www.obotnia.fi)  
[www.facebook.com/obotnia](https://www.facebook.com/obotnia)  
[info@obotnia.fi](mailto:info@obotnia.fi)