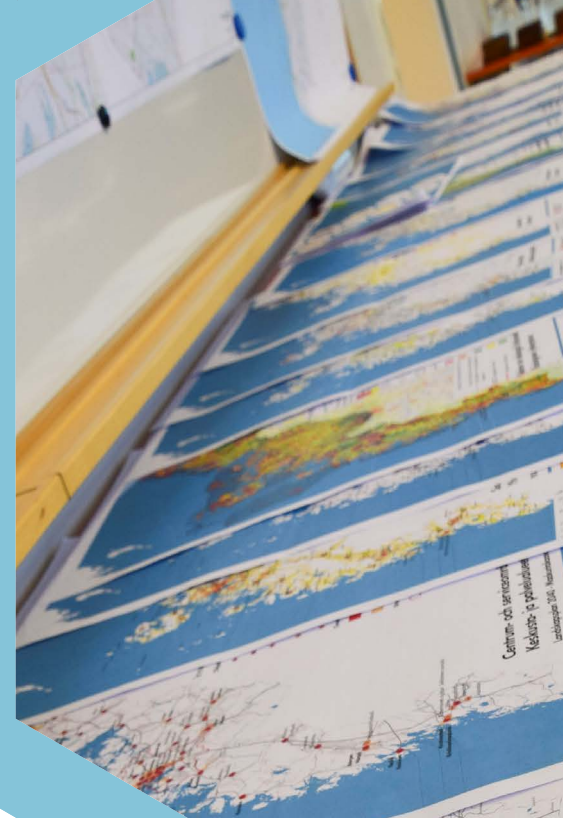


POHJANMAAN MAAKUNTAKAAVA 2050

OSALLISTUMIS- JA ARVIOINTI- SUUNNITELMA



Maakuntahallitus 24.4.2023.

Dokumenttiversio 24.4.2023.



Österbottens förbund
Pohjanmaan liitto

ÖSTERBOTTENS
LANDSKAPSPLAN 2050 POHJANMAAN
MAAKUNTAKAAVA



ÖSTERBOTTENS LANDSKAPSPLAN 2050 POHJANMAAN MAAKUNTAKAAVA

Kansikuvat: Unsplash; John Schnobrich ja Kraken Images sekä Pohjanmaan liitto.

Sisällysluettelo

Johdanto	4
1. Maakuntakaavan merkitys	5
1.1 Maakuntakaavan asema maakunnan suunnittelussa	5
1.2 Maakuntakaava osana suunnittelujärjestelmää.....	5
1.3 Maakuntakaavan oikeusvaikutukset	6
1.4 Maakuntakaavan asiakirjat	6
2. Maakuntakaavan lähtökohdat	7
2.1 Maankäyttö- ja rakennuslaki.....	7
2.2 Muita lakeja.....	7
2.3 Valtakunnalliset alueidenkäyttötavoitteet	8
2.4 ALLI – aluerakenteen ja liikennejärjestelmän kehityskuva 2050	9
2.5 Suomen merialuesuunnitelma 2030.....	10
2.6 Alueelliset strategiat	11
3. Maakuntakaavan sisältö ja tavoitteet	13
3.1 Maakuntakaavan sisältö, kaava-alue ja vaikutusalue	13
3.2 Pohjanmaan maakuntakaavan 2050 tavoitteet.....	14
4. Tietopohja ja selvitykset	15
5. Yhteistyö ja vuorovaikutus	16
5.1 Osalliset	16
5.2 Kaavan laatiminen	17
5.3 Osallistumismenettely ja tiedottaminen.....	17
5.4 Vuorovaikutus Pohjanmaan maakuntakaavan 2050 laadinnan aikana	19
6. Vaikutusten arviointi	21
7. Kaavoituksen kulku ja aikataulu	22
8. Lähdeluettelo	23
9. Yhteystiedot	24
9.1 Kaavatyöryhmä	24

Johdanto

Pohjanmaan maakuntakaava 2040 hyväksyttiin maakuntavaltuustossa 15.6.2020, tuli voimaan 11.9.2020 ja sai lainvoiman 8.1.2022. Koska Pohjanmaan liitto on siirtynyt rullaavaan kaavoitukseen, päätti maakuntahallitus 28.9.2020 aloittaa Pohjanmaan maakuntakaavan 2050 laatimisen. Pohjanmaan maakuntakaavan laatimisesta vastaa Pohjanmaan liitto, joka on 14 jäsenkuntansa muodostama kuntayhtymä.

Pohjanmaan maakuntakaava 2050 on strateginen kaava, jossa valtakunnalliset tavoitteet yhdistetään maakunnallisiin tavoitteisiin. Kaava laaditaan koko maakunnan kattavana kokonaisuusmaakuntakaavana, jossa käsitellään kaikki yhdyskuntarakenteeseen ja alueidenkäyttöön merkittävästi vaikuttavat osa-alueet. Maakuntahallituksen päätöksen mukaan energiahuolto ja kiviaineshuolto otto pitää ensisijaisesti päivittää. Pohjanmaan liikennejärjestelmäsuunnitelma 2050 osoittaa, mitkä ovat liikenteen päivittämistarpeet. Valtakunnallisesti arvokkaat maisema-alueet päivitetään valtioneuvoston päätöksen mukaisesti.

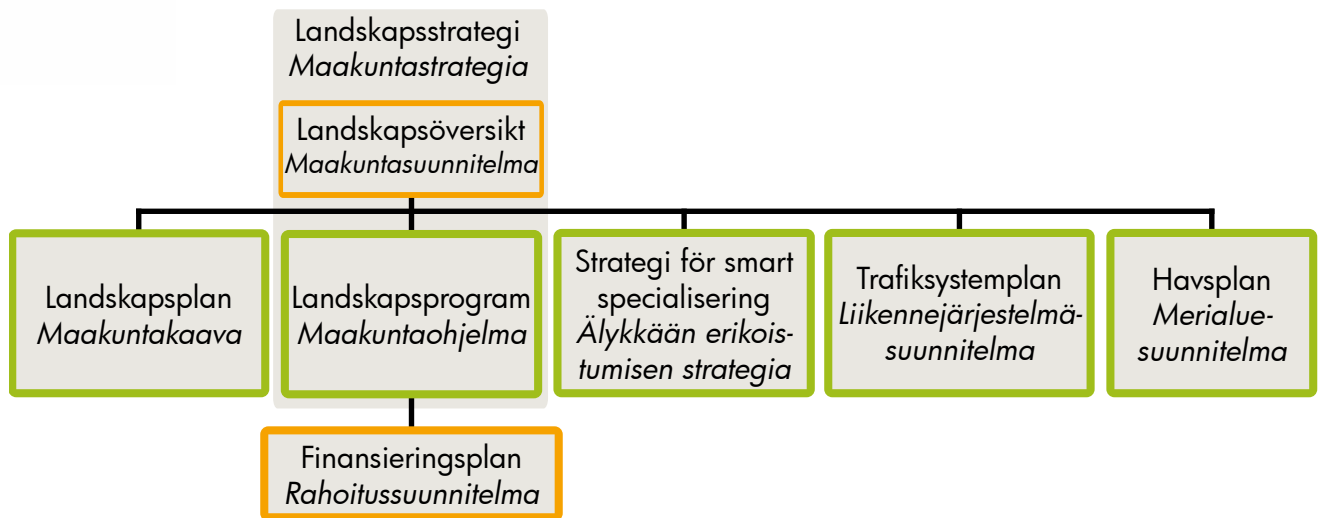
Tavoitteena on saada maakuntakaava hyväksytyä maakuntavaltuustossa vuoden 2024 lopussa. Kun Pohjanmaan maakuntakaava 2050 tulee voimaan, korvaa se Pohjanmaan maakuntakaavan 2040.

Maankäyttö- ja rakennuslain (MRL 132/1999) 63 §:ssä todetaan seuraavasti: Kaavaa laadittaessa tulee riittävän aikaisessa vaiheessa laatia kaavan tarkoitukseen ja merkitykseen nähden tarpeellinen suunnitelma osallistumis- ja vuorovaikutusmenettelystä sekä kaavan vaikutusten arvioinnista.

Pohjanmaan maakuntakaavan 2050 laadinnassa toimitaan avoimesti ja vuorovaikutteisesti. Tässä osallistumis- ja arviointisuunnitelmassa kerrotaan, mitä aihealueita maakuntakaavassa käsitellään ja miten kaavan vaikutuksia arvioidaan. Lisäksi määritellään, ketkä ovat osallisia ja miten he saavat tietoa suunnittelusta sekä missä vaiheessa ja miten he voivat esittää mielipiteitään maakuntakaavan sisällöstä. Osallistumis- ja arviointisuunnitelmaa päivitetään kaavaprosessin aikana ja se on saatavilla osoitteessa www.obotnia.fi/maakuntakaava.

Osallisilla on keskeinen rooli koko kaavaprosessin ajan. He tuovat kaavoittajien tietoon, mitkä asiat ovat asukkaille ja alueen toimijoille tärkeitä. Sekä kaavaprosessilla että kaavaratkaisulla on tärkeä merkitys kuntien yhteisen vision muodostamiseksi Pohjanmaan maakunnasta.

1. Maakuntakaavan merkitys



Kuva 1: Maakunnan lakisäätöinen suunnittelujärjestelmä. Pohjanmaalla maakuntasuunnitelma ja -ohjelma on yhdistetty maakuntastrategiaksi.

1.1 MAAKUNTAKAAVAN ASEMA MAAKUNNAN SUUNNITELUSSA

Lain alueiden kehittämisestä ja Euroopan unionin alue- ja rakennepolitiikan toimenpanosta (756/2021) mukaan maakuntien liitto vastaa aluekehittämisen strategisesta kokonaisuudesta ja siinä tehtävässä valmistelee ja toimeenpanee maakunnan pitkän aikavälin strategian. Maakuntien liitot edistävät alueidensa kehittämistä laatimalla maakunnan pitkän aikavälin strategiaan linjauksiin perustuvan maakuntaohjelman, jossa tarkennetaan maakunnan aluekehittämiseen liittyviä tavoitteita ja niiden toimeenpanoa. Maakuntaohjelmassa otetaan huomioon aluekehittämispäätöksen painopisteet. Maakuntaohjelmaan sisältyy tai sen yhteydessä laaditaan maakunnan älykkään erikoistumisen strategia.

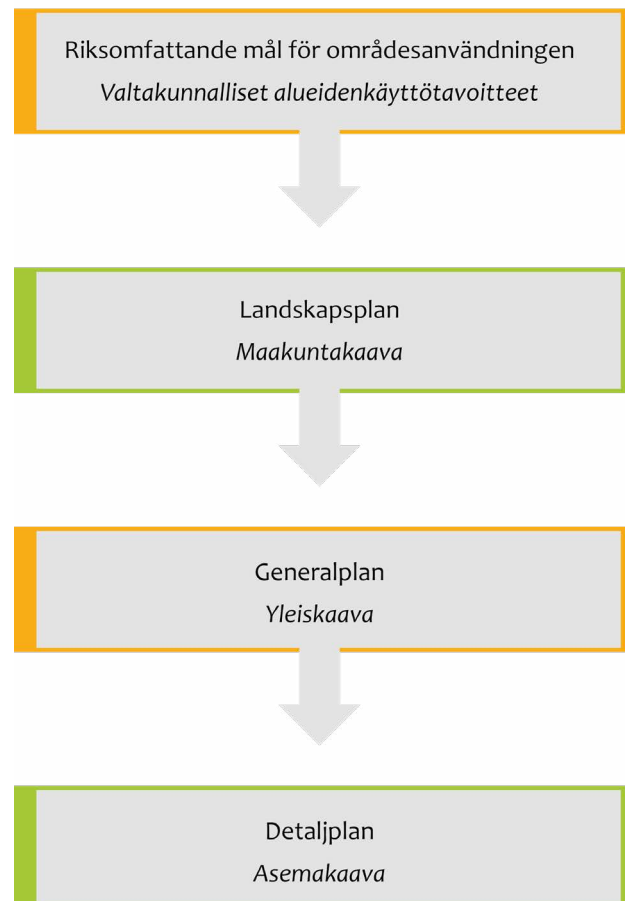
Pohjanmaan maakuntastrategia 2022–2025 koostuu kahdesta osasta; maakuntasuunnitelmasta ja maakuntaohjelmasta. Maakuntasuunnitelmassa tarkastelun aikajänne ulottuu vuoteen 2050, ja siinä osoitetaan maakunnan pitkän aikavälin tavoiteltu kehitys. Maakuntaohjelma kattaa vuodet 2022–2025, ja se sisältää mm. maakunnan mahdollisuuksiin, tarpeisiin, kulttuuriin ja erityispiirteisiin perustuvat kehittämisen tavoitteet.

Maakuntakaavalla luodaan alueidenkäytölle pitkällä aikavälillä edellytykset ja suuntaviivat maakuntasuunnitelman tavoitteiden saavuttamiseksi. Myös maakuntaohjelma ja maakuntakaava kytkeytyvät toisiinsa, koska maakuntaohjelmassa määritellyt kehittämistoimet saattavat edellyttää alueidenkäytön suunnittelua. Toisaalta maakuntakaavaa voidaan toteuttaa maakuntaohjelman

toimenpitein.

1.2 MAAKUNTAKAAVA OSANA SUUNNITTELUJÄRJESTELMÄÄ

Alueidenkäytön suunnittelujärjestelmään kuuluvat maankäyttö- ja rakennuslain mukaisesti valtakun-



Kuva 2: Alueidenkäytön suunnittelujärjestelmä

nalliset alueidenkäyttötavoitteet, maakuntakaava, yleiskaava ja asemakaava. Valtakunnalliset alueidenkäyttötavoitteet ovat ohjausväline, jolla valtioneuvosto linjaa koko maan kannalta merkittäviä alueidenkäytön kysymyksiä.

MRL:n 25 §:n mukaan maakuntakaavassa esitetään alueidenkäytön ja yhdyskuntarakenteen periaatteet ja osoitetaan maakunnan kehittämisen kannalta tarpeellisia alueita. Aluevarauksia osoitetaan vain siltä osin ja sillä tarkkuudella, kun alueiden käyttöä koskevien valtakunnallisten tai maakunnallisten tavoitteiden kannalta taikka useamman kuin yhden kunnan alueiden käytön yhteen sovittamiseksi on tarpeen.

Kunnissa alueidenkäytön yleispiirteinen ohjaaminen ja toimintojen yhteen sovittaminen tapahtuu yleiskaavoituksella. Yleiskaava on alueidenkäyttöä ja rakentamista ohjaava yleispiirteinen suunnitelma yhden kunnan alueella tai osa-alueella. Asemakaava ohjaa yksityiskohtaisesti rakentamista ja muuta alueidenkäytön järjestämistä.

1.3 MAAKUNTAKAAVAN OIKEUSVAIKUTUKSET

MRL:n 32 §:n mukaan maakuntakaava on ohjearvona laadittaessa ja muutettaessa yleiskaavaa ja asemakaavaa sekä ryhdyttäessä muutoin toimenpiteisiin alueiden käytön järjestämiseksi. Maakuntakaava ei ole oikeusvaikutteisen yleiskaavan eikä asemakaavan alueella voimassa.

Yllä mainitun pykälän mukaan viranomaisten on suunnitellessaan alueiden käyttöä koskevia toi-

menpiteitä ja päättäessään niiden toteuttamisesta otettava maakuntakaava huomioon, pyrittävä edistämään kaavan toteuttamista ja katsottava, ettei toimenpiteillä vaikeuteta kaavan toteuttamista.

MRL:n 33 §:n mukaan maakuntakaavassa virkistys- tai suojelualueeksi taikka liikenteen tai teknisen huollon verkostoja tai alueita varten osoitettulla alueella on voimassa rakentamista koskeva rajoitus. Alueella, jolla rakentamisrajoitus on voimassa, ei lupaa rakennuksen rakentamiseen saa myöntää siten, että vaikeutetaan maakuntakaavan toteutumista. Lupa on kuitenkin myönnettävä, jos maakuntakaavasta johtuvasta luvan epäämisestä aiheutuisi hakijalle huomattavaa haittaa, ellei aluetta lunasteta tai haitasta suoriteta kohtuullista korvausta.

1.4 MAAKUNTAKAAVAN ASIAKIRJAT

Maakuntakaava esitetään kartalla. Kaavaan kuuluvat myös kaavamerkinnot ja -määräykset. Nämä asiakirjat ovat juridisesti sitovia. Lisäksi maakuntakaavaan liittyy kaavaselostus, jossa esitetään kaavan tavoitteiden, eri kaavavaihtoehtojen ja niiden vaikutusten sekä valitun kaavaratkaisun perusteiden arvioimiseksi tarpeelliset tiedot. Kaavaselostus ei ole oikeudellisesti sitova, mutta sillä on huomattava merkitys kaavan sisällön tulkinnassa.

Maakuntakaavan sisältövaatimuksista on säädetty MRL:n 28 §:ssä. Vaatimukset on otettava huomioon siinä määrin kuin maakuntakaavan tehtävä yleispiirteisenä kaavana edellyttää.

2. Maakuntakaavan lähtökohdat

Maakuntakaavalla on tärkeä tehtävä maakunnan kehittämisessä ja suunnittelussa. Kansallisella ja seudullisella tasolla laaditut kehittämissperiaatteet, ohjelmat ja strategiat viedään maakuntakaavaan suunnittelumerkinnöiksi, jotka ohjaavat maankäyttöä toivottuun suuntaan. Pohjanmaan maakuntakaavan 2050 valmistelu perustuu muun muassa seuraaviin lähtökohtiin:

2.1 MAANKÄYTTÖ- JA RAKENNUSLAKI

Maankäyttö- ja rakennuslain (MRL) 5 §:n mukaan alueiden käytön suunnittelun tavoitteena on vuorovaikutteiseen suunnitteluun ja riittävään vaikutusten arviointiin perustuen edistää:

- ▶ turvallisen, terveellisen, viihtyisän, sosiaalisesti toimivan ja eri väestöryhmien, kuten lasten, vanhusten ja vammaisten, tarpeet tyydyttävän elin- ja toimintaympäristön luomista
- ▶ yhdyskuntarakenteen ja alueiden käytön taloudellisuutta
- ▶ riittävän asuntotuotannon edellytyksiä
- ▶ rakennetun ympäristön kauneutta ja kulttuuriarvojen vaalimista
- ▶ luonnon monimuotoisuuden ja muiden luonnonarvojen säilymistä
- ▶ ympäristönsuojelua ja ympäristöhaittojen ehkäisemistä
- ▶ luonnonvarojen säästeliästä käyttöä
- ▶ yhdyskuntien toimivuutta ja hyvää rakentamista
- ▶ yhdyskuntarakentamisen taloudellisuutta
- ▶ elinkeinoelämän toimintaedellytyksiä ja toimivan kilpailun kehittymistä
- ▶ palvelujen saatavuutta
- ▶ liikenteen tarkoituksenmukaista järjestämistä sekä erityisesti joukkoliikenteen ja kevyen liikenteen, polkupyörä- ja mopoliikenteen toimintaedellytyksiä.

Maakuntakaavan sisältövaatimukset on määritelty MRL:n 28 §:ssä. Kaavaa laadittaessa on otettava huomioon valtakunnalliset alueidenkäyttötavoitteet ja kiinnitettävä huomiota maakunnan oloista johtuviin erityisiin tarpeisiin. Kaava on mahdollisuuksien mukaan yhteen sovitettava maakuntakaava-alueeseen rajoittuvien alueiden maakuntakaavoituksen kanssa. Luonnonsuojelulain 16 §:ssä tarkoitettujen luonnonsuojeluohjelmien ja -päätösten sekä 91 §:ssä tarkoitettua maisema-alueita koskevien perustamispäätösten tulee olla ohjeena kaavaa laadittaessa. Uusi

luonnonsuojelulaki astuu voimaan 1.6.2023.

Kaavaa laadittaessa on kiinnitettävä erityisesti huomiota

- ▶ maakunnan tarkoituksenmukaiseen alue- ja yhdyskuntarakenteeseen
- ▶ alueiden käytön ekologiseen kestävyys
- ▶ ympäristön ja talouden kannalta kestäviin liikenteen ja teknisen huollon järjestelyihin
- ▶ vesi- ja maa-ainesvarojen kestävään käyttöön
- ▶ maakunnan elinkeinoelämän toimintaedellytysten järjestämiseen
- ▶ maiseman, luonnonarvojen ja kulttuuriperinnön vaalimiseen
- ▶ virkistykseen soveltuvien alueiden riittävyyteen.

Kaavaa laadittaessa on myös pidettävä silmällä alueiden käytön taloudellisuutta ja sitä, ettei maanomistajille tai muulle oikeuden haltijalle aiheudu kohtuutonta haittaa. Kaavaa laadittaessa on selvitettävä, kenen toteutettavaksi kaava ja sen edellyttämät toimenpiteet kuuluvat. Edellä mainitut seikat on selvitettävä ja otettava huomioon siinä määrin kuin maakuntakaavan tehtävä yleispiirteisenä kaavana edellyttää.

2.2 MUITA LAKEJA

Lain alueiden kehittämisestä ja Euroopan unionin alue- ja rakennepolitiikan toimeenpanosta 17 §:n mukaan maakunnan liitto vastaa aluekehittämisen strategisesta kokonaisuudesta ja siinä tehtävässä muun muassa:

- ▶ edistää saavutettavuutta sekä vastaa maakunnan liikennejärjestelmäsuunnittelun yhteistyön johtamisesta ja suunnitelman yhteensovittamisesta maakunnan muiden suunnitelmien ja valtakunnallisen liikennejärjestelmäsuunnitelman kanssa
- ▶ edistää luonnonvarojen kestävää käyttöä ja ilmastomuutoksen hillintää ja siihen sopeutumista ja laadukkaan elinympäristön tilaa koskevan suunnittelun yhteistyötä sekä vastaa suunnittelun yhteensovittamisesta maakunnan muun suunnittelun kanssa

Uusi ilmastolaki, joka astui voimaan 1.3.2023 ja uusi luonnonsuojelulaki, joka astuu voimaan 1.6.2023 huomioidaan Pohjanmaan maakuntakaavan 2050 laadinnassa.

2.3 VALTAKUNNALLISET ALUEIDENKÄYTTÖTAVOITTEET

Valtakunnalliset alueidenkäyttötavoitteet ovat osa maankäyttö- ja rakennuslaissa määriteltyä alueidenkäytön suunnittelujärjestelmää ja edustavat valtioneuvoston näkemystä valtakunnallisesti merkittävistä alueidenkäyttökysymyksistä. Niiden keskeisenä tehtävänä on varmistaa valtakunnallisesti merkittävien asioiden huomioon ottaminen alueidenkäytön suunnittelussa ja valtion viranomaisten toiminnassa. Tavoitteiden tarkoituksena on myös edistää kansainvälisten sopimusten täytäntöönpanoa sekä turvata valtakunnallisten alueidenkäyttöratkaisujen tarkoituksenmukaista toteuttamista. Alueidenkäyttötavoitteiden avulla pyritään vähentämään yhdyskuntien ja liikenteen päästöjä, turvaamaan luonnon monimuotoisuutta ja kulttuuriympäristön arvoja sekä parantamaan elinkeinojen uudistumismahdollisuuksia. Ne tulevat myös helpottamaan sopeumista ilmastomuutoksen seurauksiin ja sään ääri-ilmiöihin.

Valtakunnalliset tavoitteet jakautuvat viiteen kokonaisuuteen:

- ▶ Toimivat yhdyskunnat ja kestävä liikkuminen
- ▶ Tehokas liikennejärjestelmä
- ▶ Terveellinen ja turvallinen elinympäristö
- ▶ Elinvoimainen luonto- ja kulttuuriympäristö sekä luonnonvarat
- ▶ Uusiutumiskykyinen energiahuolto

Seuraavassa luetellaan Pohjanmaan maakunta-kaavan 2050 valmistelun kannalta keskeiset tavoitteet.

Toimivat yhdyskunnat ja kestävä liikkuminen

- ▶ Edistetään koko maan monikeskuksista, verkottuvaa ja hyviin yhteyksiin perustuvaa aluerakennetta, ja tuetaan eri alueiden elinvoimaa ja vahvuuksien hyödyntämistä. Luodaan edellytykset elinkeino- ja yritystoiminnan kehittämiseksi sekä väestökehityksen edellyttämälle riittävälle ja monipuoliselle asuntotuotannolle.
- ▶ Luodaan edellytykset vähähiiliselle ja resurssitehokkaalle yhdyskuntakehitykselle, joka tukeutuu ensisijaisesti olemassa olevaan rakenteeseen.
- ▶ Edistetään palvelujen, työpaikkojen ja vapaa-ajan alueiden hyvää saavutettavuutta eri väestöryhmien kannalta. Edistetään kävelyä, pyöräilyä ja joukkoliikennettä sekä viestintä-, liikkumis- ja kuljetuspalveluiden kehittämistä.
- ▶ Merkittävät uudet asuin-, työpaikka- ja palvelutoimintojen alueet sijoitetaan siten, että ne ovat joukkoliikenteen, kävelyn ja pyöräilyn kannalta hyvin saavutettavissa.

Tehokas liikennejärjestelmä

- ▶ Edistetään valtakunnallisen liikennejärjestelmän toimivuutta ja taloudellisuutta kehittämällä ensisijaisesti olemassa olevia liikenneyhteyksiä ja verkostoja sekä varmistamalla edellytykset eri liikennemuotojen ja -palvelujen yhteiskäyttöön perustuville matka- ja kuljetusketjuille sekä tavara ja henkilöliikenteen solmukohtien toimivuudelle.
- ▶ Turvataan kansainvälisesti ja valtakunnallisesti merkittävien liikenne- ja viestintäyhteyksien jatkuvuus ja kehittämismahdollisuudet sekä kansainvälisesti ja valtakunnallisesti merkittävien satamien, lentoasemien ja räjänlytyspaikkojen kehittämismahdollisuudet.

Terveellinen ja turvallinen elinympäristö

- ▶ Varaudutaan sään ääri-ilmiöihin ja tulviin sekä ilmastomuutoksen vaikutuksiin. Uusi rakentaminen sijoitetaan tulvavaara-alueiden ulkopuolelle tai tulvariskien hallinta varmistetaan muutoin.
- ▶ Ehkäistään melusta, tärinästä ja huonosta ilmanlaadusta aiheutuvia ympäristö- ja terveyshaittoja.
- ▶ Haitallisia terveysvaikutuksia tai onnettomuusriskejä aiheuttavien toimintojen ja vaikutuksille herkkien toimintojen välille jätetään riittävän suuri etäisyys, tai riskit hallitaan muulla tavoin.
- ▶ Suuronnettomuusvaaraa aiheuttavat laitokset, kemikaaliratapihat ja vaarallisten aineiden kuljetusten järjestelyratapihat sijoitetaan riittävän etäälle asuinalueista, yleisten toimintojen alueista ja luonnon kannalta herkistä alueista.
- ▶ Otetaan huomioon yhteiskunnan kokonaisuuturvallisuuden tarpeet, erityisesti maanpuolustuksen ja rajavalvonnan tarpeet ja turvataan niille riittävät alueelliset kehittämis-edellytykset ja toimintamahdollisuudet.

Elinvoimainen luonto- ja kulttuuriympäristö sekä luonnonvarat

- ▶ Huolehditaan valtakunnallisesti arvokkaiden kulttuuriympäristöjen ja luonnonperinnön arvojen turvaamisesta.
- ▶ Edistetään luonnon monimuotoisuuden kannalta arvokkaiden alueiden ja ekologisten yhteyksien säilymistä.
- ▶ Huolehditaan virkistyskäyttöön soveltuvien alueiden riittävydestä sekä viheralueverkoston jatkuvuudesta.
- ▶ Luodaan edellytykset bio- ja kiertotaloudelle sekä edistetään luonnonvarojen kestävä hyödyntämistä.
- ▶ Huolehditaan maa- ja metsätalouden kannalta merkittävien yhtenäisten viljely- ja metsäalueiden säilymisestä.

Uusiutumiskykyinen energiahuolto

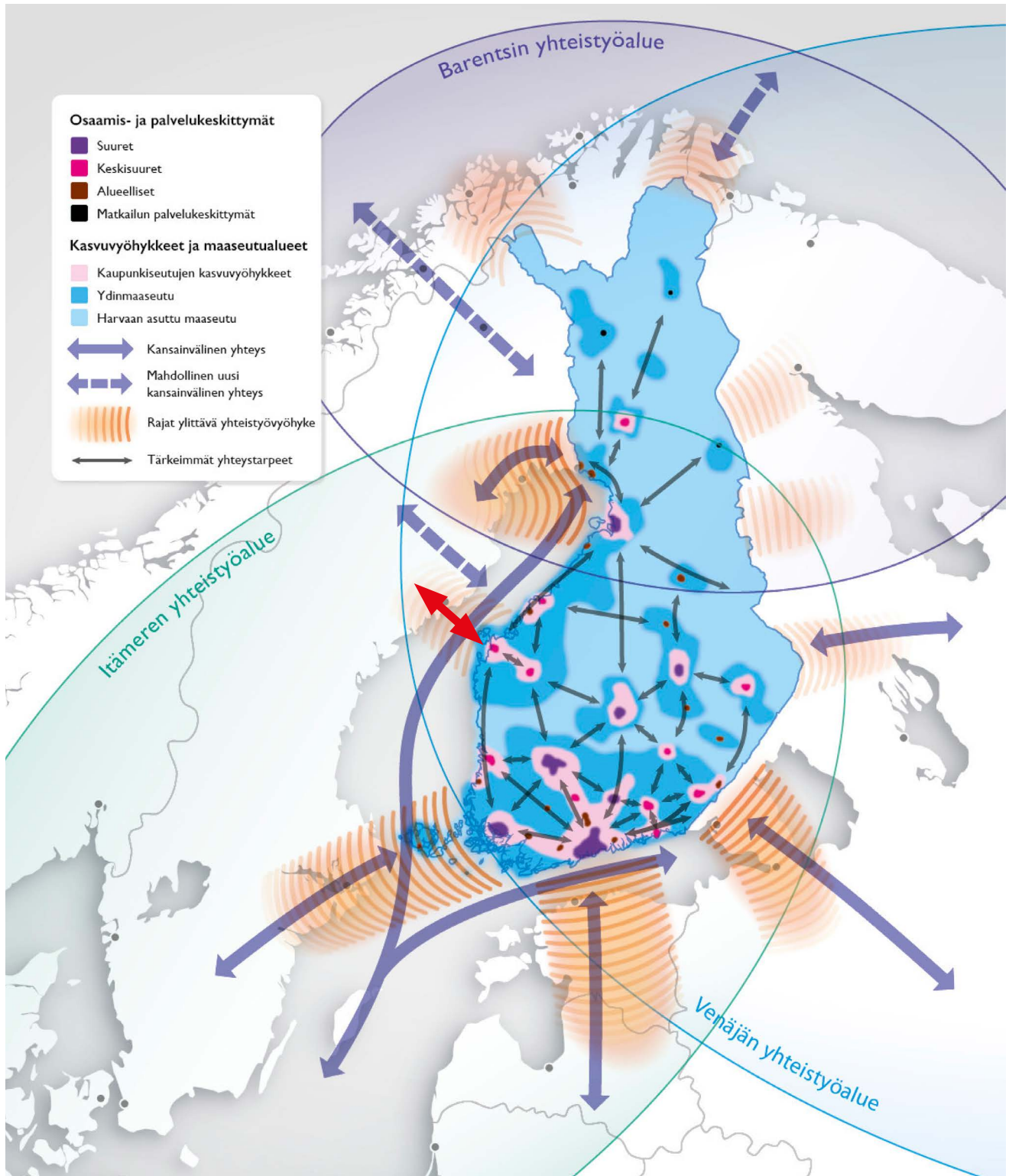
- ▶ Varaudutaan uusiutuvan energian tuotannon

ja sen edellyttämien logististen ratkaisujen tarpeisiin. Tuulivoimalat sijoitetaan ensisijaisesti keskitetysti usean voimalan yksiköihin.

- ▶ Turvataan valtakunnallisen energiahuollon kannalta merkittävien voimajohtojen ja kaukokuljettamiseen tarvittavien kaasuputkien linjaukset ja niiden toteuttamismahdollisuudet. Voimajohtolinjauksissa hyödynnetään ensisijaisesti olemassa olevia johtokäytäviä.

2.4 ALLI – ALUERAKENTEEN JA LIIKENNEJÄRJESTELMÄN KEHITYSKUVA 2050

Aluerakenteen ja liikennejärjestelmän kehityskuva 2050 tehtiin vuosina 2014–2015 ympäristöministeriön johdolla. Työn tuloksena syntyi yhteinen visio ”Uusiutumiskykyinen ja mahdollistava Suomi”. Tavoiteltavan aluerakenteen ja liikennejärjestelmän peruspilareita ovat Suomen kansain-



Kuva 3: Aluerakenteen ja liikennejärjestelmän tavoitteellinen kehityskuva vuodeksi 2050. Koska kuva on Vaasa–Uumaja-yhteyden osalta virheellinen, sitä ei voi tältä osin käyttää Pohjanmaan maakuntakaavan 2040 lähtökohdaksi. Lähde: Ympäristöministeriö 2015. Punainen nuoli osoittaa olemassa olevaa kansainvälistä yhteyttä Vaasa-Uumaja.

välisen aseman vahvistaminen, monikeskuksisuus sekä kehittyvät liikennepalvelut ja mahdollistava infrastruktuuri.

Aluerakenteen kehittäminen monikeskuksisena tukee maan eri osien vahvuuksien ja voimavarojen hyödyntämistä elinkeinotoiminnan kehittämisessä ja uudistamisessa. Monikeskuksinen aluerakenne perustuu toimintakyysiin keskuksiin (Vaasa ja Pietarsaari) ja niiden väliseen monimuotoiseen vuorovaikutukseen.

2.5 SUOMEN MERIALUESUUNNITELMA 2030

Suomen merialuesuunnitelma 2030 kattaa alue-

vedet ja talousvyöhykkeen. Tavoitteena on sovittaa yhteen eri toimialojen tarpeita ja näin edesauttaa merellisten elinkeinojen harjoittamista ja meriympäristön tilaa. Tarkasteltavia käyttömuotoja ovat energia-alat, meriliikenne, kalastus ja vesiviljely, matkailu, virkistyskäyttö sekä ympäristön ja luonnon säilyttäminen, suojele ja parantaminen. Suunnittelun kannalta olennaisiksi teemoiksi on tunnistettu myös kulttuuriperintö, meriteollisuus, kaivannaisala ja sininen bioteknologia. Merialuesuunnitelma ei kuulu alueidenkäytön suunnittelujärjestelmään, eikä sillä ole oikeusvaikutuksia mutta tarjoaa tietoa ja osoittaa kehityspotentiaalia tarkempien alueellisten suunnitelmien taustaksi.

Selite - Förklaring

Merialuesuunnittelun vyöhykkeet

Zoner inom havspaneringen

- Sisäsaaristo ja sisemmät rannikkovedet - Inre skärgård och inre kustvatten
- Ulkosaaristo ja ulommat rannikkovedet - Yttre skärgård och yttre kustvatten
- Avomeri - Öppet hav

Merialuesuunnittelussa tunnistetut merkittävät ja potentiaaliset alueet

Betydande och potentiella områden som identifierats i havspaneringen

- Energiantuotanto - Energiproduktion
- Vesiviljely - Vattenbruk
- Kalastus - Fiske
- Kulttuuriarvot - Kulturvärden
- Merkittävät vedenalaiset luontoarvot - Betydande naturvärden under vatten
- Matkailu ja virkistys - Turism och rekreation
- TEN-T-satama - TEN-T-hamn
- Satama - Hamn
- Saaristo - Skärgård
- Merenkulun alue - Sjöfartsområde
- Erityisalue - Specialområde

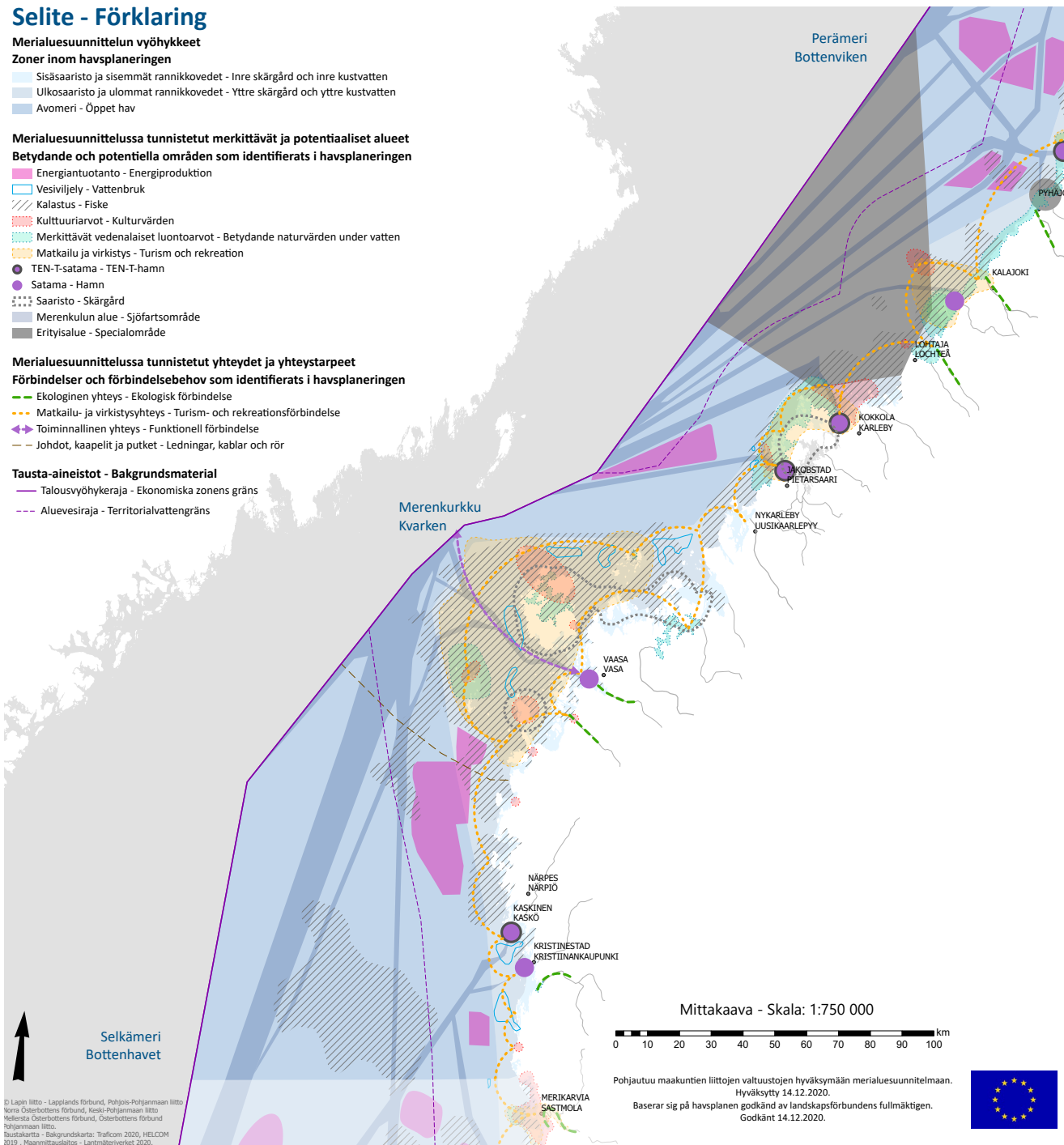
Merialuesuunnittelussa tunnistetut yhteydet ja yhteistarpeet

Förbindelser och förbindelsebehov som identifierats i havspaneringen

- Ekologinen yhteys - Ekologisk förbindelse
- Matkailu- ja virkistysyhteys - Turism- och rekreationsförbindelse
- Toiminnallinen yhteys - Funktionell förbindelse
- Johdot, kaapelit ja putket - Ledningar, kablar och rör

Tausta-aineistot - Bakgrundsmaterial

- Talousvyöhykeraja - Ekonomiska zonen gräns
- Aluevesiraja - Territorialvattengräns



Kuva 4: Ote Suomen merialuesuunnitelmasta 2030.

Suunnitelma on laadittu rannikon maakuntien liittojen toimesta kolmessa osassa:

- Suomenlahti: Kymenlaakson ja Uudenmaan liitot
- Saaristomeri ja Selkämeren eteläosa: Varsinais-Suomen liitto ja Satakuntaliitto
- Pohjoinen Selkämeri, Merenkurkku ja Perämeri: Pohjanmaan, Keski-Pohjanmaan, Pohjois-Pohjanmaan ja Lapin liitot.

2.6 ALUEELLISET STRATEGIAT

Pohjanmaan maakuntastrategia 2022–2025

Maakuntastrategia koostuu kahdesta osasta; maakuntasuunnitelmasta ja maakuntaohjelmasta. Maakuntasuunnitelmassa tarkastelun aikajänne ulottuu vuoteen 2050, ja siinä osoitetaan maakunnan pitkän aikavälin tavoiteltu kehitys. Maakuntaohjelma kattaa vuodet 2022–2025, ja se sisältää mm. maakunnan mahdollisuuksiin, tarpeisiin, kulttuuriin ja erityispiirteisiin perustuvat kehittämisen tavoitteet.

Maakuntastrategian visio on, että **Pohjanmaa 2050 on kestävä kehityksen kärkialue, jossa on hyvä elinympäristö, asukkaat keskiössä ja kukoistava elinkeinoelämä.** Pohjanmaan pitkän aikavälin kehittämistavoitteiden (kuva 6) taustalla ovat Agenda 2030 -toimintaohjelman kestävä kehityksen tavoitteet soveltuvin osin. Maakuntastrategian päämääränä on luoda perusta ekologisesti, sosiaalisesti, kulttuurisesti ja taloudellisesti kestäväälle Pohjanmaalle.

Hyvä elinympäristö:

Pohjanmaa on kestävä kehityksen kärkialue, jossa ilmastonmuutoksen hillintä ja puhtaan ympäristön vaaliminen nähdään sekä jokaisen velvollisuutena että suurena mahdollisuutena. Pohjanmaa on yhteiskuntana hiilinegatiivinen. Maakunnassa on kestävä kehityksen mukainen monikeskuksinen alue- ja yhdyskuntarakenne sekä puhdas ja monimuotoinen ympäristö.

Asukas keskiössä:

Pohjanmaan asukkaat ovat hyvinvoivia, tasa-arvoisia ja yhdenvertaisia. Hyvinvointierot ovat pienet. Maakunnassa vallitsee vahva yhteisöllisyys ja yhdessä tekemisen meininki. Suvaitsevaisessa ja moninaisuutta arvostavassa ilmapiirissä jokainen voi elää turvallista ja hyvää elämää.

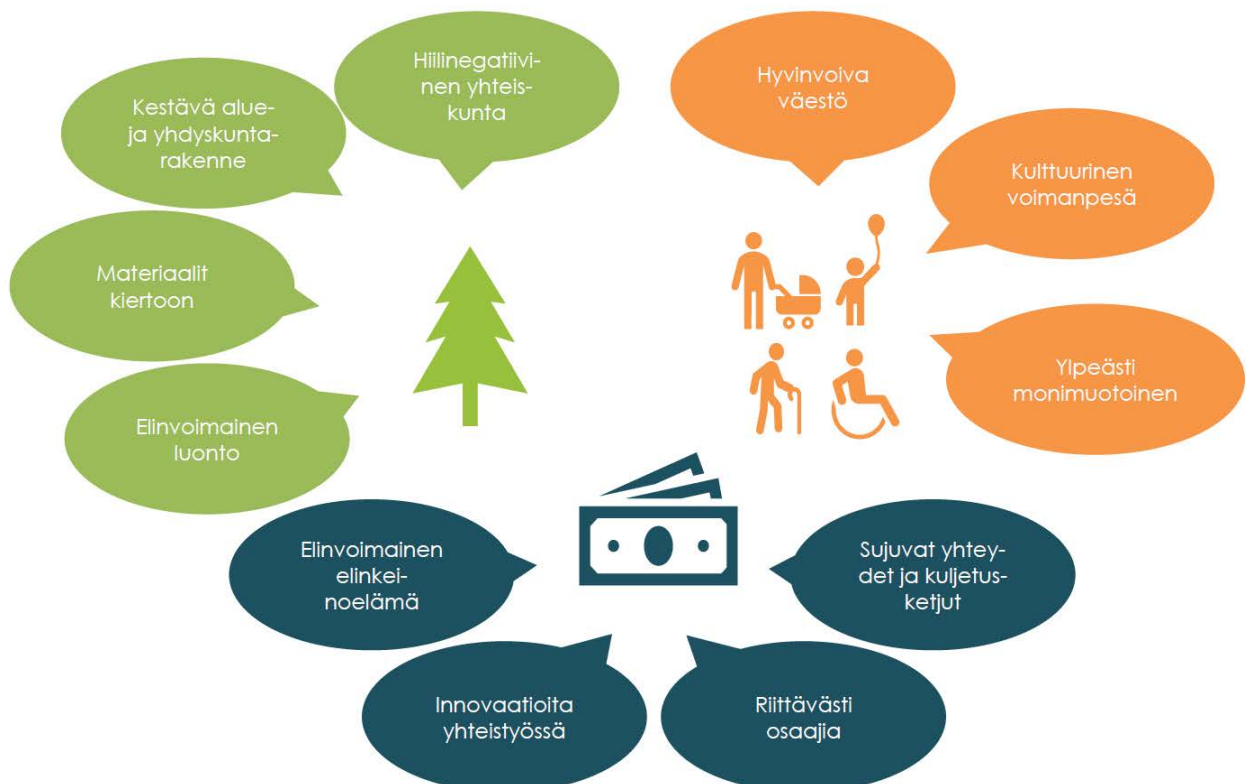
Kukoistava aluetalous:

Monipuolinen elinkeinoelämä kukoistaa maakunnan kaikissa osissa. Menestyksen takaavat elinkeinoelämän tarpeita vastaava tutkimus ja koulutus, vahva yhteistyön ja yrittämisen kulttuuri sekä erinomainen saavutettavuus.

Älykkään erikoistumisen strategia

Pohjanmaan älykkään erikoistumisen strategisen tavoitteena on

- parantaa pk-yritysten innovaatio- ja kilpailukykyä
- parantaa alueen korkeakoulujen kykyä tukea pk-yritysten innovaatiotoimintaa sekä täydentää suuryrityksissä tehtävää tutkimus-



Kuva 5: Pohjanmaan kehittämisen tavoitteet 2050.

- ▶ ta
- ▶ edistää uusien vientitoimialojen syntyä maakuntaan

Strategian painopistealueina ovat ennen kaikkea alueen suuret vientialat ja näin ollen myös suurta innovaatiokykyä ja uuden teknologian soveltamista koskevat vaatimukset. Näihin toimialoihin kuuluvat:

- ▶ energiateknologia
- ▶ merenkulkuala (veneteollisuus, merenkulun teknologia ja huolto)
- ▶ komposiittiteknologia
- ▶ turkistarhaus

Strategiassa nostetaan esiin neljä temaattista priorisointialuetta, joiden avulla voidaan luoda kasvua innovaatioiden kautta:

- ▶ Energiateknologia ja uusiutuvan energian järjestelmäratkaisut
- ▶ Digitaaliset ratkaisut eri toimialoilla
- ▶ Kehittyneet tuotantomenetelmät ja automaatioteknologia
- ▶ Kiertotalous ja vähähiilinen talous

Pohjanmaan kulttuuriohjelma

Visiona on, että Pohjanmaa on kulttuurinen voimanpesä, jonka omaleimainen kulttuurielämä kestää kansainvälisen vertailun. Aukkaat ovat ylpeitä maakunnan kulttuurisesta moninaisuudesta, jossa yhdessä tekemisen meininki näkyy ja kuuluu. Pohjanmaan kulttuuriohjelma perustuu avoimuuteen, rohkeuteen ja luottamukseen sekä maakunnan vahvuuksiin.

Pohjanmaan kulttuuriohjelma sisältää kolme kulttuuripoliittista painopistettä:

- ▶ kulttuurin saavutettavuuden edistäminen
- ▶ lasten- ja nuorten kulttuurin tukeminen
- ▶ luovan ilmapiirin virittäminen

Pohjanmaan liikennejärjestelmäsuunnitelma 2050

Pohjanmaan liikennejärjestelmäsuunnitelman 2050 päävisiona on: Innovatiivinen liikennejärjestelmä tukee Pohjanmaan kansainvälistä kilpailukykyä ja vahvistaa maakunnan houkuttelevuutta mahdollistamalla kaikille sujuvan ja turvallisen arjen.

Vuonna 2050 Pohjanmaan liikennejärjestelmä

- ▶ varmistaa Pohjanmaan ulkoisen ja sisäisen saavutettavuuden
- ▶ on sosiaalisesti ja ekologisesti kestävä
- ▶ on turvallinen ja tehokas.

Pohjanmaan maakuntakaava 2040

Pohjanmaan maakuntakaava 2040 hyväksyttiin maakuntavaltuustossa 15.6.2020, tuli voimaan 11.9.2020 ja sai lainvoiman 8.1.2022. Pohjanmaan maakuntakaava 2040, sen vaikutusten arviointi sekä sen pohjaksi tehdyt selvitykset muodostavat tärkeän lähtökohdan Pohjanmaan maakuntakaavan 2050 laadinnalle.

Pohjanmaan maakuntakaavan 2040 vaikutusten arviointia täydennettiin ilmastovaikutusten arviointilla, jossa annetaan Pohjanmaan maakuntakaavan 2050 valmistelua koskevia suosituksia. Keskeisimmän suosituksen mukaan ilmastovaikutusten arviointi tulee huomioida koko kaavaprosessin aikana ja myös siihen liittyvissä selvityksissä. Tulevan maakuntakaavatyön tueksi esitetään erillisselvitysten laatimista esimerkiksi seuraavista aiheista:

- ▶ kestävä energiajärjestelmä
- ▶ hiilinielujen ohjauskeinot, erityisesti laajojen metsäalueiden pirstomista ja pinta-alan pienentämisestä on mahdollisuuksien mukaan vältettävä.
- ▶ kestävien liikkumismuotojen kehittymisen edellytykset
- ▶ kiertotalousalueiden mahdollisuudet ja rajoitukset
- ▶ luonnonvarojen kestävä käytön edistäminen
- ▶ digitalisaation hyödyntäminen ilmastovaikutusten seurannassa

3. Maakuntakaavan sisältö ja tavoitteet

3.1 MAAKUNTAKAAVAN SISÄLTÖ, KAAVA-ALUE JA VAIKUTUSALUE

Pohjanmaan liiton maakuntahallitus päätti 28.9.2020 käynnistää uuden, oikeusvaikutteisen kokonismaakuntakaavan laatimisen. Kaavan nimi on "Pohjanmaan maakuntakaava 2050".

Pohjanmaan maakuntakaava 2050 laaditaan koko maakunnan alueelle käsittäen näin kaikki maakunnan 14 kuntaa: Kruunupyy, Luoto, Pietarsaari, Pedersöre, Uusikaarlepyy, Vöyri, Mustasaari, Vaasa, Laihia, Maalahti, Korsnäs, Närpiö, Kristiinankaupunki ja Kaskinen.



Kuva 6: Pohjanmaan maakuntakaavan 2050 suunnittelualue.

Pohjanmaan maakuntakaava 2050 laaditaan kokonaismaakuntakaavana, jossa käsitellään kaikki yhdyskuntarakenteeseen ja alueidenkäyttöön merkittävästi vaikuttavat osa-alueet sekä osoitetaan näihin tarkoituksiin tarvittavat alueet. Maa- kuntahallituksen päätöksen mukaan ensisijaisesti energiahuolto ja kiviaineshuolto tulee päivittää. Tämän lisäksi päivitetään myös liikenne ja logistiikka sekä kulttuuriympäristöt.

Maankäyttö- ja rakennuslain mukaan kaavan vaikutusalueeseen kuuluu kaava-alueen lisäksi sen ulkopuolella oleva alue, jolle kaavassa suunniteltavien alueiden käyttö aiheuttaa olennaisia vaikutuksia. Vaikutusalueen suuruus vaihtelee alueen käytön mukaan. Kaava-alueen lisäksi vaikutusalue käsittää alustavasti myös naapurimaakunnat. Vaikutusalueen rajaus ja osallisten joukko tarkentuvat kaavoitusprosessin ja vaikutusten arvioinnin laadinnan aikana.

3.2 POHJANMAAN MAAKUNTAKAAVAN 2050 TAVOITTEET

Kuten edellä on mainittu, Pohjanmaan maakuntakaavan 2050 tärkeimmän lähtökohdan muodostaa Pohjanmaan maakuntastrategia. Koska maakuntakaavan tulee luoda maankäytölliset edellytykset maakuntastrategian toteuttamiselle, kaavan tavoitteiden tulee olla yhtenäiset strategian tavoitteiden kanssa.

Tavoitteena on, että vuonna 2050 Pohjanmaa on kestävä kehityksen kärkialue, jossa on hyvä elinympäristö, väestö voi hyvin ja elinkeinoelämä kukoistaa. Pohjanmaalle asetettu tavoitekuva 2050 perustuvat maakuntastrategiaan ja muihin strategioihin ja ohjelmiin sekä kuntien, muiden viranomaisten, eri sidosryhmien ja asiantuntijoiden kanssa käytyyn vuoropuheluun.

Maakunnassa, jossa on hyvä elinympäristö

- ▶ alue- ja yhdyskuntarakenne on ekologisesti, taloudellisesti, sosiaalisesti ja kulttuurisesti kestävä
- ▶ luonto on monimuotoinen ja vesi puhdasta
- ▶ luonnonvarojen käyttö on vastuullista ja kiertotalous hyvin kehittyntä
- ▶ on kauaskantoisia ratkaisuja ilmastomuutoksen sopeutumiseen, kasvihuonekaasupäästöjen vähenemiseen ja hiilinielujen kasvattamiseen

Maakunnassa, jossa asukkaat ovat keskiössä

- ▶ on asumista, palveluja ja työmahdollisuuksia kaikille
- ▶ on turvallinen, viihtyisä ja terveyttä edistävä sekä osallistava ja sosiaalisesti toimiva elinympäristö
- ▶ on monipuolisia vapaa-ajan aktiviteetteja ja virkistymämahdollisuuksia
- ▶ on arvostettuja kulttuuriympäristöjä identiteettiä luovina paikkoina

Maakunnassa, jossa elinkeinoelämä kukoistaa

- ▶ on hyvä saavutettavuus
- ▶ monikeskuksinen aluerakenne ja tehokas liikennejärjestelmä edistävät elinkeinoelämää sekä taajamissa että maaseudulla
- ▶ energiajärjestelmä koostuu monimuotoisesta tuotannosta, riittävästä varastoinnista ja varmastajakelusta
- ▶ alkutuotannon huoltovarmuus on hyvä

4. Tietopohja ja selvitykset

Maankäyttö- ja rakennuslain 9 §:n mukaan kaavan tulee perustua kaavan merkittävät vaikutukset arvioivaan suunnitteluun ja sen edellyttämiin tutkimuksiin ja selvityksiin. Maakuntakaavan valmistelu perustuu laajaan ja monipuoliseen tietopohjaan. Pohjanmaan maakuntakaavaa 2040 varten kerättiin runsaasti tietoa muun muassa kuntien kaavoituksesta, luonnonoloista ja ympäristön tilasta. Tätä tietopohjaa hyödynnettiin tarkistuksen ja ajantasaistamisen jälkeen myös Pohjanmaan maakuntakaavan 2050 laadinnassa. Maakuntakaavassa hyödynnetään myös maakunnan liiton, valtionhallinnon, kuntien ja tutkimuslaitosten ym. tuottamaa tietoa.

Pohjanmaan maakuntakaavan 2050 laadinnan aikana selvitetään tai tarkistetaan ainakin:

Aluerakenne

- ▶ maakuntarajat ylittävät kehittämisvyöhykkeet

Yhdyskuntarakenne

- ▶ taajamien rajaukset
- ▶ seudullisesti merkittävät työpaikka-alueet
- ▶ seudullisesti merkittävät teollisuusalueet
- ▶ Tervajoen kauppa-alue (maakuntajaon takia)
- ▶ kiertotalousalueet

Kulttuuriympäristöt

- ▶ valtakunnallisesti arvokkaat kulttuurimaisemat
- ▶ maakunnallisesti arvokkaat kulttuurimaisemat
- ▶ valtakunnallisesti/seudullisesti arvokkaat perinnemaisemat

Virkistys- ja luonnonsuojelualueet

- ▶ seudullisesti merkittävät virkistysalueet
- ▶ luonnonsuojelualueet

Luonnonvarat

- ▶ maa-ainesten ottamisalueet
- ▶ kaivosalueet
- ▶ pohjavesialueet

Liikenne ja logistiikka

- ▶ tieverkosto, rautatiet ja vesiväylät
- ▶ lentomelualueet

Alkutuotanto

- ▶ seudullisesti merkittävät kalastussatamat
- ▶ merkittävät ja yhtenäiset peltoalueet
- ▶ merkittävät ja yhtenäiset metsätalousalueet

Energiahuolto

- ▶ seudullisesti merkittävät tuulivoima-alueet mantereella ja merellä
- ▶ seudullisesti merkittävät aurinkoenergiantuotantoalueet
- ▶ seudullisesti merkittävät bioenergiantuotantoalueet
- ▶ energiaverkosto (sähkönsiirto, energiavarastointi, vetykaasuverkko, bioenergiaverkko)

Ympäristöhaasteet

- ▶ melu ja valosaaste
- ▶ tulvariskit
- ▶ happamat sulfaattimaat

5. Yhteistyö ja vuorovaikutus

Yhteisenä tavoitteena on yhteistyön ja vuorovaikutuksen avulla kehittää maakunnasta kestävä kehityksen kärkialue, jossa on hyvä elinympäristö, hyvin voiva väestö ja kukoistava elinkeinoelämä.

Pohjanmaan maakuntakaava 2050 laaditaan maankäyttö- ja rakennuslain (MRL) sekä hyvän suunnittelutavan mukaisesti eli yhteistyössä osallisten kanssa. Kaikilla kiinnostuneilla tulee olla mahdollisuus osallistua kaavaprosessiin. Pirkimyksenä on saada aikaan todellinen vuoropuhelu, jossa tuodaan esiin erilaisia näkökohtia keskusteltaviksi. Onnistunut vuorovaikutus antaa toisaalta kaavoittajalle olennaista tietoa kaava-alueesta ja toisaalta eri osapuolille mahdollisuuden vaikuttaa maakuntakaavan sisältöön. Tämän päämäärän saavuttamiseksi hyödynnetään erilaisia vuorovaikutuskeinoja ja -menetelmiä.

Vuorovaikutuksen tavoitteena on:

- ▶ tarjota kunnille, muille viranomaisille, asiantuntijoille, yrityksille, järjestöille, yhdistyksille ja asukkailla mahdollisuus osallistua ja vaikuttaa Pohjanmaan maakuntakaavan 2050 laadintaan
- ▶ kerätä ja tuoda esiin osallisten näkemyksiä Pohjanmaan maakunnan kehityksestä ja maakuntakaavan sisällöstä
- ▶ saada viranomaiset ja päättäjät sitoutumaan maakuntakaavaan ja sen toteuttamiseen
- ▶ kehittää maakunnan liiton ja osallisten välisiä sekä osallisten keskinäistä yhteistyötä.

5.1 OSALLISET

MRL:n 62 §:n mukaan kaavaa valmisteltaessa on oltava vuorovaikutuksessa alueen maanomistajien kanssa sekä niiden kanssa, joiden asumiseen, työntekoon tai muihin oloihin kaava saattaa huomattavasti vaikuttaa, sekä viranomaisten ja yhteisöjen kanssa, joiden toimialaa suunnittelussa käsitellään. Kaikille niille, jotka haluavat olla mukana kehittämässä Pohjanmaan maakuntaa tai vaikuttamassa maakuntakaavan sisältöön, annetaan mahdollisuus osallistua kaavaprosessiin.

Maanomistajat:

- ▶ kaava-alueen maa- ja vesialueiden omistajat ja haltijat sekä heitä edustavat järjestöt

Ne, joiden asumiseen, työntekoon tai muihin oloihin kaava saattaa vaikuttaa:

- ▶ asukkaat sekä heitä edustavat yhdistykset ja järjestöt
- ▶ maa- ja vesialueiden omistajat ja haltijat

- ▶ kaavan vaikutusalueella
- ▶ elinkeinonharjoittajat alueella
- ▶ alueella työssäkäyvät
- ▶ alueen palvelunkäyttäjät
- ▶ alueen virkistyskäyttäjät

Viranomaiset ja osalliset, joiden toimialaa suunnittelussa käsitellään:

- ▶ Pohjanmaan kunnat (Kruunupyö, Luoto, Pietarsaari, Pedersöre, Uusikaarlepyy, Vöyri, Mustasaari, Vaasa, Laihia, Maalahti, Korsnäs, Närpiö, Kaskinen, Kristiinankaupunki)
- ▶ Maakunnan ulkopuoliset kunnat, joihin kaava vaikuttaa
- ▶ Naapurimaakuntien liitot (Satakunta, Etelä-Pohjanmaa ja Keski-Pohjanmaa), Läntisen Suomen maakunnat (Satakunta, Pirkanmaa, Keski-Suomi, Häme ja Etelä-Pohjanmaa) sekä Pohjoisen Selkämeren, Merenkurkun ja Perämeren merisuunnittelun alueen maakunnat (Lappi, Pohjois-Pohjanmaa ja Keski-Pohjanmaa)
- ▶ Ministeriöt:
 - työ- ja elinkeinoministeriö
 - valtiovarainministeriö
 - puolustusministeriö
 - sisäministeriö
 - maa- ja metsätalousministeriö
 - liikenne- ja viestintäministeriö
 - ympäristöministeriö
 - sosiaali- ja terveysministeriö
 - opetus- ja kulttuuriministeriö
- ▶ Etelä-Pohjanmaan ELY-keskus
- ▶ Pohjanmaan ELY-keskus
- ▶ Varsinais-Suomen ELY-keskus (kalatalous, merenhoito)
- ▶ Länsi- ja Sisä-Suomen aluehallintovirasto
- ▶ Museovirasto/Pohjanmaan museo
- ▶ Väylävirasto
- ▶ Liikenne- ja viestintävirasto Traficom
- ▶ Puolustusvoimat, Puolustusvoimien logistiikkalaitoksen esikunta, 2. logistiikkarykmentti
- ▶ Metsähallitus
- ▶ Suomen metsäkeskus, eteläinen palvelualue
- ▶ Saaristoasiainneuvottelukunta
- ▶ Länsstyrelsen i Västerbotten
- ▶ Länsstyrelsen i Västernorrland
- ▶ Region Västerbotten
- ▶ Uumajan kunta
- ▶ Vaasan seudun Kehitys Oy VASEK
- ▶ Oy Pietarsaaren seudun Kehittämissyhtiö Concordia
- ▶ Ab Företagshuset Dynamo Yritystalo Oy
- ▶ Kristiinankaupungin elinkeinokeskus Oy
- ▶ Elinkeinoasiamies Johanna Peltoniemi, Kaskinen

- ▶ YHYRES-kehittämisyhdistys ry
- ▶ Aktion Österbotten rf
- ▶ Oy Merinova Ab
- ▶ Pohjanmaan yhdistykset ry
- ▶ Luonnonvarakeskus LUKE, Pohjanmaa
- ▶ Geologian tutkimuskeskus, GTK
- ▶ Fingrid Oyj
- ▶ Vapo
- ▶ Finavia Oyj
- ▶ VR-Group
- ▶ Merenkurkun neuvosto ry
- ▶ Länsirannikon ympäristöyksikkö, ympäristösuojelu
- ▶ Vaasan ympäristötoimi
- ▶ Pohjanmaan kauppakamari
- ▶ MTK, Etelä-Pohjanmaa
- ▶ Österbottens svenska producentförbund rf, ÖSP
- ▶ Österbottens fiskarförbund rf
- ▶ Suomen Turkiseläinten Kasvattajain Liitto ry
- ▶ Vaasan seudun matkailu Oy, Visit Vaasa
- ▶ Suomen luonnonsuojeluliitto ry, Pohjanmaan piiri
- ▶ Suomen Metsästäjäliitto ry
- ▶ Suomen riistakeskus, Rannikko-Pohjanmaa
- ▶ Pohjanmaan hyvinvointialue
- ▶ Pohjanmaan pelastuslaitos
- ▶ Huoltovarmuuskeskus
- ▶ Turvallisuus- ja kemikaalivirasto, Tukes

Luettelo täydennetään kaavatyön edetessä.

5.2 KAAVAN LAATIMINEN

MRL:n 27 §:n mukaan maakunnan liiton tulee huolehtia tarpeellisesta maakuntakaavan laatisemisesta, kaavan pitämisestä ajan tasalla ja sen kehittämisestä. Pohjanmaan maakuntakaavan 2050 laatii Pohjanmaan liitto, joka on 14 jäsenkuntansa muodostama kuntayhtymä. Kaava valmistellaan laajassa yhteistyössä jäsenkuntien, muiden viranomaisten ja osallisten kanssa. Kaavan keskeiset päätökset tehdään maakuntahallituksessa, joka muodostuu jäsenkuntien poliitikoista. Maakuntahallitus hyväksyy osallistumis- ja arviointisuunnitelman, asettaa kaavaluonnoksen nähtäville, hyväksyy kaavaehdotuksen ja sen asettamisen nähtäville sekä esittää valtuustolle lopullisen kaavaehdotuksen hyväksymistä. Kaavan hyväksyy maakuntavaltuusto.

5.3 OSALLISTUMISMENETTELY JA TIEDOTTAMINEN

Osallistumismenettelyistä ja tiedottamisesta on säädetty MRL:ssä. Maakuntakaavasta ja osallistumismahdollisuuksista on tiedotettava mahdollisimman laajalle joukolla. Lakisäateisen vuorovaikutuksen eli viranomaisneuvottelujen ja kuulemisen lisäksi järjestetään kaavan esittelytilaisuuksia, sidosryhmätapaamisia sekä vapaa-intoisia keskusteluja kaavan valmistelijoiden

kanssa. Tietoa saa myös liiton verkkosivuilta ja karttapalvelusta.

Maankäyttö- ja rakennusasetuksen (MRA) 12 §:n mukaisesti osallistumis- ja arviointisuunnitelma asetetaan nähtäville kerran ja Pohjanmaan maakuntakaava kaksi kertaa:

- ▶ osallistumis- ja arviointisuunnitelma (OAS) 2.3.-31.3.2022
- ▶ maakuntakaavaluonnos 27.4-31.5.2023
- ▶ maakuntakaavaehdotus kevät 2024

Tarkat ajankohdat päätetään kaavaprosessin aikana, sen jälkeen kuin maakuntahallitus on päättänyt nähtävillä oloajasta. Maakuntakaava asetetaan kullakin kerralla nähtäville 30 päivän ajaksi, jolloin asianomaisilla viranomaisilla on oikeus antaa kaavasta lausuntoja ja muut osalliset saavat jättää mielipiteensä/muistutuksensa. Nähtäville asettamisesta kuulutetaan MRA:n mukaisesti sekä liiton verkkosivuilla ja liiton ja jäsenkuntien virallisilla ilmoitustauluilla. Kunnat vastaavat itse siitä, että kaava-asiakirjat ovat näkyvästi esillä kunnan ilmoitustauluilla.

Kaavoituksen vireille tulosta tulee MRL:n 63 §:n mukaan ilmoittaa sillä tavoin, että osallisilla on mahdollisuus saada tietoja kaavoituksen lähtökohdista sekä osallistumis- ja arviointimenettelystä. Ilmoittaminen on järjestettävä kaavan tarkoituksen ja merkityksen kannalta sopivalla tavalla. Kaavoituksen vireille tulosta ilmoitettiin samalla kun ilmoitettiin tämän osallistumis- ja arviointisuunnitelman asettamisesta nähtäville. Kaavaluonnoksen ja kaavaehdotuksen asettamisesta nähtäville tiedotetaan vastaavalla tavalla.

Vuorovaikutus maanomistajien sekä niiden kanssa, joiden asumiseen, työntekoon tai muihin oloihin kaava saattaa vaikuttaa

Pohjanmaan liitto toivoo, että kaikille niille, jotka haluavat olla mukana kehittämässä Pohjanmaan maakuntaa tai vaikuttamassa Pohjanmaan maakuntakaavan 2050 sisältöön, annetaan mahdollisuus osallistua kaavaprosessiin.

Maakuntakaavasta kerätään palautetta kaavoituksen eri vaiheissa ja erilaisin keinoin. Ensimmäinen tilaisuus palautteen antamiseen tarjoutuu, kun ilmoitetaan maakuntakaavan vireille tulosta ja julkistetaan osallistumis- ja arviointisuunnitelma. Kiinnostuneet voivat myöhemmin esittää mielipiteensä myös kaavaluonnoksesta ja jättää kaavaehdotuksesta muistutuksen. Pohjanmaan liitto kirjoittaa saatuihin mielipiteisiin ja muistutuksiin vastineet, jotka maakuntahallitus hyväksyy.

Lakisäateisen kuulemisen lisäksi asukkaat voivat ottaa kaavaan kantaa sen nähtävillä oloaikana järjestettävissä esittelytilaisuuksissa (keskuste-

lufoorumi). Tarvittaessa järjestetään esittelytilaisuuksia myös selvitysten laadinnan aikana. Halukkaat voivat aina myös ottaa yhteyttä Pohjanmaan liiton kaavoittajiin joko sähköpostitse tai puhelimitse. Ajankohtaisia maakuntakaavoituksen asioita voi seurata myös sähköisestä uutiskirjeestä.

Vuorovaikutus niiden viranomaisten ja yhteisöjen kanssa, joiden toimialaa suunnittelussa käsitellään

Viranomaisyhteistyön tavoitteena on, että riittävän varhaisessa vaiheessa kaavaprosessia selvitetään ne valtakunnalliset tavoitteet ja muut keskeiset kansalliset ja seudulliset tavoitteet, jotka liittyvät Pohjanmaan maakuntakaavan 2050 laadintaan.

Viranomaisneuvotteluilla on keskeinen asema maakunnan liittojen ja muiden viranomaisten välisessä yhteistyössä. Neuvotteluista on säädetty MRL:n 66 §:ssä ja MRA 11 §:ssä. Kaavaprosessin aikana järjestetään kaksi viranomaisneuvottelua. Ensimmäinen pidettiin kesäkuussa 2022, kun osallistumis- ja arviointisuunnitelma oli ollut nähtävillä ja vastineet lausuntoihin ja mielipiteisiin oli laadittu. Toinen viranomaisneuvottelu pidetään keväällä 2024, kun ministeriöiden ja muiden keskeisten viranomaisten lausunnot on saatu ja vastineet niihin laadittu, mutta ennen kaavaehdotuksen nähtävillä asettamista. Viranomaisneuvottelujen lisäksi järjestetään tarvittaessa työkokouksia Pohjanmaan liiton ja asianomaisten viranomaisten välillä. Tämä yhteistyömuoto on erityisen tärkeä kaavaprosessin alussa, kun valmistellaan kaavaluonnosta.

Pohjanmaan maakuntakaava 2050 asetetaan nähtäville kolme kertaa (osallistumis- ja arviointisuunnitelma, kaavaluonnos ja kaavaehdotus). Asianomaisilla viranomaisilla on sinä aikana, kun maakuntakaava on nähtävillä, oikeus lausua kaavasta. Tämän lisäksi kaavaehdotuksesta pyydetään lausunnot ministeriöiltä, kunnilta ja keskeisiltä viranomaisilta ennen kuin kaava asetetaan nähtäville. Lausuntoihin laaditaan vastineet, jotka maakuntahallitus hyväksyy. Yhteenveto lausunnoista ja niihin annetut vastineet viedään maakuntakaavan verkkosivuille.

Yhteisen virkamieskäsityksen löytämiseksi keskeisissä suunnitteluratkaisuissa perustetaan yhteistyöryhmä, jossa edustettuina ovat kunnat, muut viranomaiset ja sidosryhmät. Kaavatyön aikana kokoontuu tarpeen mukaan myös erilaisia teemaryhmiä. Ajatuksena on, että yhteistyöryhmän ja teemaryhmien jäsenet tuovat suunnittelutyöhön oman osaamisensa ja oman organisaationsa tavoitteet sekä välittävät kaavatyöstä ja kaavan sisällöstä tietoa eteenpäin omassa organisaatiossaan.

Kaavaratkaisun vaikutusten arviointi on olennainen osa kaavan laadintaa. Arviointi kuuluu erottamattomana osana kaavoitukseen ja jatkuu koko prosessin ajan. Keskeisistä viranomaisista ja organisaatioista koostuva vaikutusten arviointiryhmä kokoontuu säännöllisesti kaavaprosessin aikana.

Tärkeän ryhmän muodostavat kuntien virkamiehet, sillä he tuovat kaavatyöhön tuntemusta paikallisista tavoitteista ja olosuhteista. Pohjanmaan liiton kaavoittajat ja kuntien kaavoitusvastaavat tapaavat säännöllisesti kaksi kertaa vuodessa keskustellakseen maakunnan ajankohtaisista kaavoitusasioista. Kokoontumisissa keskustellaan myös Pohjanmaan maakuntakaavasta 2050. Kunnat ovat edustettuina useimmissa työ- ja teemaryhmissä.

Pohjanmaan liitto tekee jatkuvasti yhteistyötä Satakuntaliiton ja erityisesti Etelä-Pohjanmaan ja Keski-Pohjanmaan liittojen kanssa, sillä kaksi viimeksi mainittua kuuluvat samaan yhteistoiminta-alueeseen.

Vuorovaikutus luottamushenkilöiden kanssa

Vuorovaikutuksella liiton ja kuntien luottamushenkilöiden kanssa on kaksi päätarkoitusta. Maakuntahallitus ja maakuntavaltuusto ohjaavat itse kaavoitusprosessia, kun taas kuntien luottamushenkilöiden pitäisi huolehtia siitä, että maakuntakaavaa toteutetaan kuntakaavoituksen kautta. Maakuntahallitus ja -valtuusto tekevät kaikki maakuntakaavaa koskevat keskeiset päätökset, kun taas kuntien poliittiset elimet käsittelevät maakuntakaavaa kaavaprosessin eri vaiheissa.

Jotta maakunnan liiton luottamushenkilöillä olisi mahdollisuus osallistua jo alusta alkaen kaavaprosessiin, järjestetään prosessin aikana ilta-kouluja. Tarvittaessa järjestetään kuntapäätäjille myös kaavan esittelytilaisuuksia.

Perimmäisenä ajatuksena on mahdollisuuksien mukaan saada kansalaisten mielipiteet ja osallisten kannanotot Pohjanmaan liiton päättäjien tietoon ennen päätöksentekoa suunnittelun eri vaiheissa.

Tiedottaminen

Kaavoituksen vireille tulosta tulee MRL:n 63 §:n mukaan ilmoittaa sillä tavoin, että osallisilla on mahdollisuus saada tietoja kaavoituksen lähtökohdista sekä osallistumis- ja arviointimenettelyistä.

MRA:n 30 §:n mukaan tilaisuuden varaamisesta mielipiteen esittämiseen tiedotetaan osallistumis- ja arviointisuunnitelmassa todetulla, osallisten tiedonsaannin kannalta toimivalla tavalla. Jollei muuta tiedottamista pidetä asian laatu huomioon ottaen sopivana, asiasta on ilmoitettava, niin

kuin kunnalliset ilmoitukset kunnassa julkaistaan. Ilmoitus on kuitenkin aina julkaistava vähintään yhdessä paikkakunnalla yleisesti leviävässä sanomalehdessä.

Pohjanmaan maakuntakaavan 2050 nähtävillä pitämisestä tiedotetaan maksullisilla ilmoituksilla sanomalehdissä Ilkka-Pohjalainen, Keski-Pohjanmaa, Pietarsaaren sanomat, Vasabladet, Österbottens Tidning, Syd-Österbotten ja Vaasa Insider / Botnia Insider. Näistä Ilkka-Pohjalainen on maakunnan laajalevikkisin sanomalehti. Maakuntakaavan ollessa nähtävillä lähetetään myös tiedotteita lehdistölle.

Pohjanmaan maakuntakaavasta 2050 ja työn etenemisestä tiedotetaan koko valmistelun ajan Pohjanmaan liiton verkkosivuilla osoitteessa www.obotnia.fi/fi/aluesuunnittelu/pohjanmaan-maakuntakaava-2050. Pohjanmaan maakuntakaava 2050 tuodaan esille myös sosiaalisessa mediassa. Ajankohtaisia maakuntakaavoituksen asioita voi seurata myös sähköisestä uutiskirjeestä, jonka voi tilata <https://www.obotnia.fi/fi/pohjanmaan-maakunta/tilaa-uutiskirjeita/>. Valmistetaan kaavaa esittelevää tiedostusmateriaalia. Kun monet työskentelevät etänä, painopiste on sähköisessä materiaalissa, kun fyysisiä tapahtumia voidaan järjestää, tehdään myös painettua materiaalia. Tarvittaessa voi ottaa suoraan yhteyttä liiton kaavoittajiin, yhteystiedot löytyvät tämän dokumentin viimeiseltä sivulta. Maakuntakaavasta ja työn etenemisestä tiedotetaan säännöllisesti seudullisille ja paikallisille tiedotusvälineille.

5.4 VUOROVAIKUTUS POHJANMAAN MAAKUNTAKAAVAN 2050 LAADINNAN AIKANA

Vuorovaikutuksen kannalta keskeiset Pohjanmaan maakuntakaavan 2050 valmisteluvaiheet ovat seuraavat:

Aloitusvaihe:

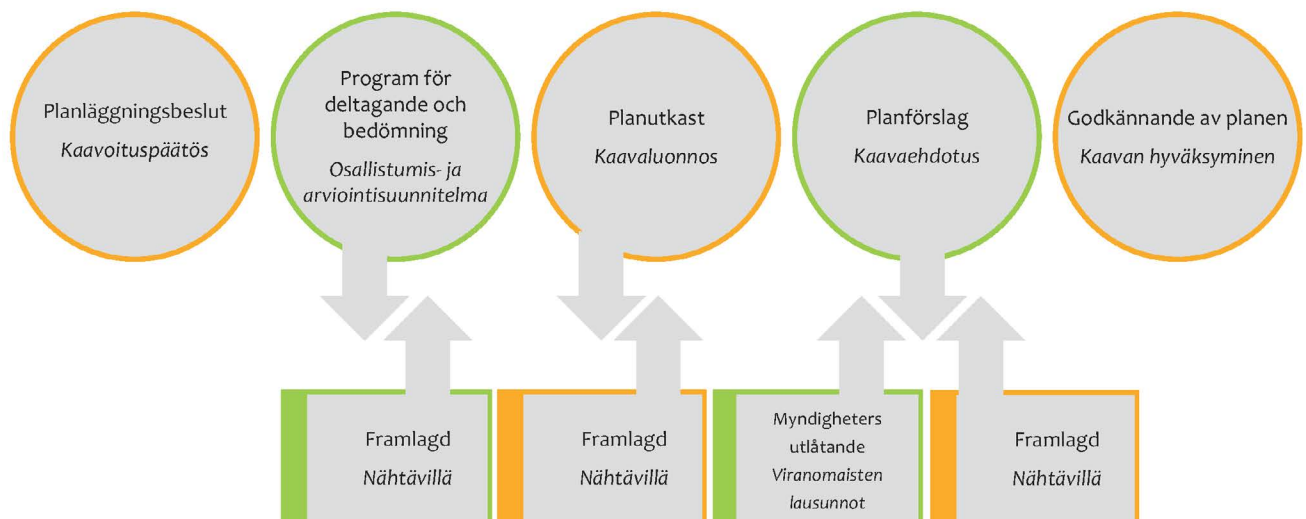
- OAS käsitellään maakuntahallituksessa ja asetetaan nähtäville, siitä pyydetään lausunnot viranomaisilta ja muut sidosryhmät voivat esittää mielipiteensä
- järjestetään keskustelufoorumi asukkaille sekä alueellisia kaavan esittelytilaisuuksia kuntien virkamiehille ja luottamushenkilöille
- vastineet lausuntoihin ja mielipiteisiin käsitellään maakuntahallituksessa
- pidetään ensimmäinen viranomaisneuvottelu

Tavoitevaihe:

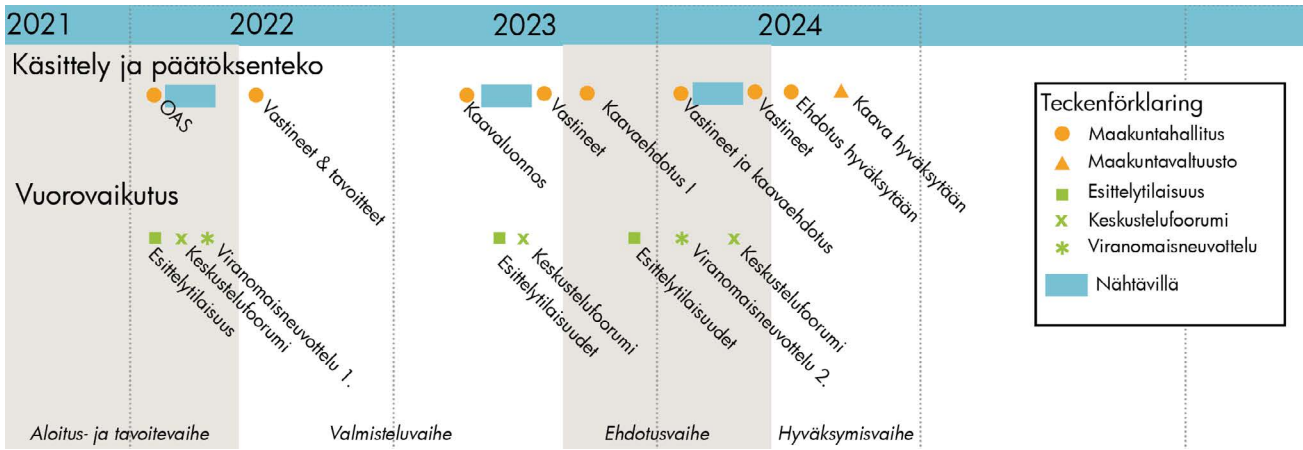
- maakuntahallitus hyväksyy tavoitteet ja päivitetyn osallistumis- ja arviointisuunnitelman

Valmisteluvaihe:

- pidetään kokouksia viranomaisten ja sidosryhmien kanssa
- kaavaluonnos käsitellään maakuntahallituksessa ja asetetaan nähtäville, siitä pyydetään lausunnot viranomaisilta ja muut sidosryhmät voivat esittää mielipiteensä
- järjestetään keskustelufoorumeja asukkaille sekä kaavan esittelytilaisuuksia kuntien virkamiehille ja luottamushenkilöille
- vastineet lausuntoihin ja mielipiteisiin käsitellään maakuntahallituksessa



Kuva 7: Kaavoitusprosessi



Kuva 8: Kaavio vuorovaikutuksesta.

Ehdotusvaihe:

- ▶ kaavaehdotus käsitellään maakuntahallituksessa, siitä pyydetään lausunnot ministeriöiltä ja viranomaisilta
- ▶ kuntien virkamiehille ja luottamushenkilöille järjestetään esittelytilaisuuksia
- ▶ pidetään toinen viranomaisneuvottelu
- ▶ vastineet lausuntoihin ja päivitetty kaavaehdotus käsitellään maakuntahallituksessa, kaavaehdotus asetetaan nähtäville, viranomaiset ja muut sidosryhmät voivat muistutuksia
- ▶ järjestetään keskustelufoorumeja asukkailla
- ▶ vastineet muistutuksiin käsitellään maakuntahallituksessa

Hyväksymisvaihe:

- ▶ maakuntahallitus päättää viedä maakunta-kaavan maakuntavaltuustoon hyväksyttäväksi
- ▶ maakuntavaltuusto hyväksyy maakunta-kaavan

Maakuntavaltuuston päätöksestä voi valittaa hallinto-oikeuteen.

6. Vaikutusten arviointi

Maankäyttö- ja rakennuslain 9 §:n mukaan kaavan tulee perustua riittäviin tutkimuksiin ja selvityksiin. Kaavaa laadittaessa on tarpeellisessa määrin selvitettävä suunnitelman toteuttamisen ympäristövaikutukset, mukaan lukien yhdyskuntataloudelliset, sosiaaliset, kulttuuriset ja muut vaikutukset. Selvitykset on tehtävä koko siltä alueelta, jolla kaavalla voidaan arvioida olevan olennaisia vaikutuksia.

Huomioon otetaan maankäyttö- ja rakennusasetuksen 1 §:n mukaisesti maakuntakaavan tehtävä ja tarkoitus, aikaisemmin tehdyt selvitykset sekä muut selvitysten tarpeellisuuteen vaikuttavat tiedot. Selvitysten on annettava riittävät tiedot, jotta voidaan arvioida suunnitelman toteuttamisen merkittävät välittömät ja välilliset vaikutukset

- ▶ ihmisten elinoloihin ja elinympäristöön
- ▶ maa- ja kallioperään, veteen, ilmaan ja ilmastoon
- ▶ kasvi- ja eläinlajeihin, luonnon monimuotoisuuden ja luonnonvaroihin
- ▶ alue- ja yhdyskuntarakenteeseen, yhdyskunta- ja energiatalouteen sekä liikenteeseen
- ▶ kaupunkikuvaan, maisemaan, kulttuuriperintöön ja rakennettuun ympäristöön.

Vaikutusten arvioinnin tehtävänä on tuottaa suunnittelijoille, osallisille sekä päättäjille monipuolista, puolueetonta ja kriittistäkin tietoa kaavan toteuttamisen vaikutuksista, niiden merkittävästä sekä haitallisten vaikutusten lieventämismahdollisuuksista.

Maakuntakaavan vaikutusten arviointi on jatkuva prosessi ja keskeinen osa Pohjanmaan maakuntakaavan 2050 laadintaa. Tavoitteena on tuottaa arviointitietoa kunkin kaavavaiheen käyttöön koko suunnitteluprosessin ajan. Vaikutusten arvioinnissa saadaan tietoa siitä, miten maakuntakaavaa tulisi muuttaa suunnitteluprosessin aikana niin, että Pohjanmaan maakuntakaavalle 2050 asetettavat tavoitteet voidaan saavuttaa mahdollisimman hyvin.

Vaikutukset arvioidaan kussakin kaavaprosessin vaiheessa. Lähtökohtana on, että myös kaavan vaikutusten arviointi perustuu riittäviin selvityksiin. Olennaista on, että vaikutusten arviointi suoritetaan sillä tasolla ja tarkkuudella kuin maakuntakaava yleispiirteisenä kaavana edellyttää. Kaavaratkaisun kokonaisvaikutuksia arvioidaan suhteessa maankäyttö- ja rakennuslaissa määriteltyihin maakuntakaavan sisältövaatimuksiin ja valtakunnallisiin alueidenkäyttötavoitteisiin. Lisäksi vaikutuksia arvioidaan suhteessa maakunnan omiin tavoitteisiin ja ohjelmiin, erityisesti Pohjanmaan maakuntastrategiaan 2022–2025. Vaikutukset Natura 2000 -verkostoon arvioidaan aluekohtaisesti ja luonnonsuojelulain edellyttämällä tarkkuudella.

7. Kaavoituksen kulku ja aikataulu

Aloitus- ja tavoitevaihe 9/2021–6/2022

Maakuntahallitus päätti kokouksessaan 28.9.2020 käynnistää Pohjanmaan maakunta-kaavan 2050 laatimisen. Aloitusvaiheessa tehtiin selvityksiä, jotka luovat perustan kaavaratkaisulle. Osallistumis- ja arviointisuunnitelma laadittiin ja maakuntahallitus käsitteli sen kokouksessaan 28.2.2022.

Osallistumis- ja arviointisuunnitelma pidettiin nähtävillä 2.3.-31.3.2022. Viranomaisilta pyydettiin lausunnot ja muut osalliset voivat esittää mielipiteensä. Suunnitelman ollessa nähtävillä järjestettiin keskustelufoorumi asukkaille ja muille osallisille sekä alueellisia kaavan esittelytilaisuuksia kuntien päättäjäille ja virkamiehille. Kun suunnitelma oli ollut nähtävillä, laadittiin vastineet lausuntoihin ja mielipiteisiin. Maakuntahallitus hyväksyi vastineet ja päivitetyn osallistumis- ja arviointisuunnitelman 16.5.2022. Ensimmäinen viranomaisneuvottelu pidettiin 16.5.2022.

Valmisteluvaihe 7/2022–8/2023

Kaavan tavoitteet määriteltiin osallistumis- ja arviointisuunnitelmasta ja ensimmäisessä viranomaisneuvottelussa saadun palautteen pohjalta. Maakuntahallitus hyväksyi tavoitteet 19.9.2022.

Maakuntakaavan hyväksytyjen tavoitteiden pohjalta valmistellaan yhteistyössä kaavaluonnos (kaavakartta, kaavaselostus ja vaikutusten arviointi). Samalla viimeistellään selvitykset. Maakuntahallitus käsittelee kaavaluonnoksen, ja se asetetaan nähtäville keväällä 2023. Viranomaisilta pyydetään lausunnot ja muut osalliset voivat esittää mielipiteensä. Kaavaluonnoksen

ollessa nähtävillä järjestetään keskustelufoorumi asukkaille ja muille osallisille sekä kaavan esittelytilaisuuksia kuntien päättäjäille ja virkamiehille. Kun kaavaluonnos on ollut nähtävillä, laaditaan vastineet lausuntoihin ja mielipiteisiin. Maakuntahallitus hyväksyy vastineet.

Ehdotusvaihe 9/2023–6/2024

Maakuntakaavaluonnoksesta saadun palautteen pohjalta valmistellaan kaavaehdotus (kaavakartta, kaavaselostus ja vaikutusten arviointi). Maakuntahallitus käsittelee kaavaehdotuksen, ja siitä pyydetään lausunnot ministeriöiltä ja viranomaisilta. Esittelytilaisuudet järjestetään kuntien virkamiehille ja luottamushenkilöille. Laaditaan lausuntoihin vastineet, jotka käsitellään maakuntahallituksessa, ja pidetään toinen viranomaisneuvottelu. Kaavaehdotusta täydennetään lausuntojen ja viranomaisneuvottelun pohjalta. Maakuntahallitus käsittelee kaavaehdotuksen, ja se asetetaan nähtäville keväällä 2024. Viranomaiset ja muut osalliset voivat antaa kaavaehdotuksesta muistutuksia. Kaavaehdotuksen ollessa nähtävillä järjestetään keskustelufoorumeja asukkaille ja muille osallisille. Sen jälkeen, kun kaavaehdotus on ollut nähtävillä, laaditaan vastineet muistutuksiin. Vastineet käsitellään maakuntahallituksessa.

Hyväksymisvaihe 7/2024–10/2024

Mikäli muistutukset kaavaehdotuksesta eivät anna aihetta suurempiin muutoksiin, maakuntahallitus päättää viedä maakuntakaavan maakuntavaltuustoon hyväksyttäväksi. Maakuntavaltuusto hyväksyy Pohjanmaan maakuntakaavan 2050. Maakuntavaltuuston päätöksestä voi valittaa hallinto-oikeuteen.

8. Lähdeluettelo

- ▶ Maankäyttö- ja rakennuslaki 132/1999
- ▶ Maankäyttö- ja rakennuslaki 2000-sarja: Opas 6 Maakuntakaavan sisältö ja esitystapa. Ympäristöministeriö, Helsinki 2002.
- ▶ Maankäyttö- ja rakennuslaki 2000-sarja: Opas 7 Maakuntakaavan oikeusvaikutukset. Ympäristöministeriö, Helsinki 2002.
- ▶ Maankäyttö- ja rakennuslaki 2000-sarja: Opas 8 Osallistuminen ja vaikutusten arviointi maakunta-kaavoituksessa. Ympäristöministeriö, Helsinki 2002.
- ▶ Maankäyttö- ja rakennuslaki 2000-sarja: Opas 9 Valtakunnallisten alueidenkäyttötavoitteiden soveltaminen kaavoituksessa. Ympäristöministeriö, Helsinki 2003.
- ▶ Valtioneuvoston päätös valtakunnallisista alueidenkäyttötavoitteista 14.12.2017. ymparisto.fi
- ▶ Uusiutumiskykyinen ja mahdollistava Suomi, Auerakenteen ja liikennejärjestelmän kehityskuva 2050. Ympäristöministeriö ym. Helsinki 2015.
- ▶ Pohjanmaan maakuntastrategia 2022–2025. Pohjanmaan liitto 2022.
- ▶ Pohjanmaan ilmastostrategia 2040. Pohjanmaan liitto 2015.
- ▶ Pohjanmaan kulttuuriohjelma 2021–2025. Pohjanmaan liitto ja KulturÖsterbotten.
- ▶ Pohjanmaan liikennejärjestelmäsuunnitelma 2050. Pohjanmaan liitto 2022.
- ▶ Pohjanmaan maakuntakaava 2040. Pohjanmaan liitto 2020.
- ▶ Pohjanmaan maakuntakaava 2040, ilmastovaikutusten arviointi. Ramboll 2020.

9. Yhteystiedot

Pohjanmaan liitto
Hietasaarenkatu 6 B
65100 Vasa
sähköposti: info@obotnia.fi
www.obotnia.fi

Aluesuunnittelujohtaja
Ann Holm
ann.holm@obotnia.fi
044 320 6540

Ympäristöasiantuntija
Christine Bonn
christine.bonn@obotnia.fi
044 320 6570

9.1 KAAVATYÖRYHMÄ

Ann Holm	aluesuunnittelujohtaja (alue- ja yhdyskuntarakenne), pj.
Christine Bonn	ympäristöasiantuntija (luonto- ja kulttuuriympäristöt, ilmastonkuutos)
Tarja Hautamäki	kulttuuripäällikkö (kulttuuri)
Gustav Nygård	paikkatietoasiantuntija (paikkatietoanalyysit, kaava- ja teemakartat)
Katja Nyman	viestintäkoordinaattori (tiedotus)
Varpu Rajaniemi	aluekehitysjohtaja (hyvinvointi)
Kimmo Riusala	aluekehitysasiantuntija (alkutuotanto)
Niklas Ulfvens	kehittämisen- ja elinkeinopäällikkö (elinkeinoelämä)
Tero Voldi	liikenneasiantuntija (liikenne ja logistiikka)
Riikka Asunmaa	aluesuunnittelija (energia- ja tekninen huolto)
Marika Häggblom	aluesuunnittelija (tuulivoima), siht.

etunimi.sukunimi@obotnia.fi



**Österbottens förbund
Pohjanmaan liitto**

Sandögatan 6 B - Hietasaarencatu 6 B
PB - PL 174, 65101 Vasa - Vaasa

www.obotnia.fi
www.facebook.com/obotnia
info@obotnia.fi