

ÖSTERBOTTENS LANDSKAPSPLAN 2040

CENTRUMNÄTVERKET I ÖSTERBOTTEN



Ditt Sinun

ÖSTERBOTTEN | POHJANMAASI
Landskapsplanen 2040 Maakuntakaava



Österbottens förbund
Pohjanmaan liitto

Innehållsförteckning

Inledning	3
1. Bakgrund och målsättningar	4
Markanvändnings- och bygglagen och de riksomfattande målen för områdesanvändningen	4
ALLI – utvecklingsbild för regionstrukturen och trafiksystemet 2050	5
Landskapets målsättningar	5
Centrum- och bynätverket i Österbottens landskapsplan 2030	7
Finlands miljöcentrals YKR-indelningar i Österbotten	8
Regionala och kommunala planer	13
2. Nulägesanalys	17
Tätorternas utveckling 1990-2015	17
Servicenivå i tätorterna	18
Närservicekoncentreringarnas influensområden	19
Pendling mellan tätorterna	21
3. Mot 2040	24
Befolknings- och bostadsproduktionsprognoser	24
Kommunernas planerade utvecklingsriktningar	25
4. Slutsatser i anknötning till Österbottens landskapsplan 2040	26
Källförteckning	28

Inledning

År 2014 beslutade landskapsstyrelsen om uppgörandet av en ny helhetslandskapsplan för Österbotten. Landskapsplanen har mååret 2040 och behandlar alla de delområden i samhället som har en betydande inverkan på samhällsstrukturen. Denna utredning behandlar centrum- och servicenätverket med syfte att ligga till grund för de områdesreserveringar samt beteckningar och bestämmelser som Österbottens landskapsplan 2040 ska innehålla angående centrum och tätorter. Enligt planprocessens tidtabell ska ett planutkast vara framlagt hösten 2017. Avsikten är att ett planförslag ska läggas fram senhösten 2018 så att landskapsfullmäktige kan godkänna Österbottens landskapsplan 2040 i början av år 2019.

I utredningen undersöks områden för centrumfunktioner och tätorter. Utredningen grundar sig främst på geografisk statistik över samhällsstrukturutvecklingen (YKR) och information från kommunerna.

Utredningen behandlar målsättningar på nationell-, landskaps- och regionalnivå och redogör

för det bakgrundsmaterial för samhällsstrukturutvecklingen som Finlands miljöcentral tillhandahåller. Bakgrundsfakta och målsättningar behandlas i första kapitlet.

Nuläget analyseras i det andra kapitlet. I nulägesanalysen behandlas befolknings- och samhällsstrukturförändringar i tätorter. Även servicen har kartlagts för att identifiera närservicekoncentrationer. För dessa koncentrationer har sedan skapats ett influensområde för att få en uppfattning om hur många invånare, arbetsplatser och fritidshus som finns inom området. Resultatet har använts vid urvalet av de centrum och närservicecentrum som föreslås ingå i Österbottens landskapsplan 2040. Pendlingen analyserades också men visade sig inte ha så stor inverkan och har därför inte påverkat resultatet.

I det tredje kapitlet blickas det framåt mot mååret 2040 genom att redogöra för befolknings- och bostadsproduktionsprognoser. Slutsatserna av utredningen och en karta över föreslagna centrum i landskapsplan 2040 redogörs för i det sista kapitlet.



Ditt Sinun

ÖSTERBOTTEN | POHJANMAASI

Landskapsplanen 2040 Maakuntakaava

1 Bakgrund och målsättningar

MARKANVÄNDNINGSGEN OCH BYGGLAGEN OCH DE RIKSOMFATTANDE MÅLEN FÖR OMRÅDEANVÄNDNINGEN

Landskapsplanläggningen styrs av Markanvändnings- och bygglagen (MBL) och ska beakta de riksomfattande målen för områdesanvändningen så att möjligheterna att uppnå dem främjas (MBL 24 §). I MBL 28 § står det att man i planeringen ska fästa särskild vikt vid att landskapets region- och samhällsstruktur blir ändamålsenlig.

Nedan finns antecknade de mål i de riksomfattande målen för områdesanvändningen som berör centrum- och servicenätverket:

Fungerande regionstruktur

Allmänna mål

- ▶ En balanserad utveckling av regionstrukturen som stärker näringslivets konkurrenskraft och landets internationella ställning.
- ▶ En regionstruktur som i första hand bygger på områdets egna starka sidor och på faktorer förknippade med områdets lokalisering.
- ▶ En polycentrisk och nätverkande regionstruktur som bygger på goda trafikförbindelser.
- ▶ Växelverkan mellan stad och landsbygd samt ett utvecklat bynät.

Vid planeringen på landskapsnivå

- ▶ presenteras utvecklingszoner av betydelse på riks nivå samt stads- och tätortsnät och principerna för utveckling av dem
- ▶ redogörs för landsbygdens region- och samhällsstruktur samt för åtgärder som anknyter till utvecklingen av bynätet
- ▶ eftersträvas en ändamålsenlig region- och samhällsstruktur samt en samordning av näringslivets behov och miljövärden

Enhetligare samhällsstruktur och kvalitet på livsmiljö

Allmänna mål

- ▶ Ekologiskt, ekonomiskt, socialt och kulturellt hållbara samhällen och livsmiljöer.
- ▶ Enhetliga och balanserade stadsregioner och tätorter utgående från befintlig samhällsstruktur.
- ▶ Ändamålsenligt placerade bostadsområden i stadsregionernas pendlingsområden.
- ▶ För olika befolkningsgrupper lättillgängliga tjänster och arbetsplatser nära bostadsområdena.

- ▶ Tillräckliga etableringsmöjligheter för näringslivet. Sådana funktioner i näringslivet som medför rikligt med persontrafik ligger inom befintlig samhällsstruktur eller i områden nära goda kollektivtrafikförbindelser.
- ▶ Förbättrade betingelser för kollektivtrafik.
- ▶ Anpassning till klimatförändringen.

Vid planering på landskapsnivå

- ▶ är utgångspunkten en välgrundad bedömning av befolkningsutvecklingen
- ▶ främjas en enhetligare samhällsstruktur
- ▶ skapas ett trafiksystem som minskar behovet av personbilstrafik och främjar kollektivtrafiken i synnerhet i stadsregionerna
- ▶ säkerställs ett centrumsystem och ett servicenät som främjar tillgången på service
- ▶ undersöks var stora detaljhandelsenheter ska placeras
- ▶ placeras inga nya märkbara områden för bostäder, arbetsplatser och serviceverksamhet utanför den befintliga samhällsstrukturen
- ▶ beaktas översvämningsrisken
- ▶ inriktas bebyggelsen på landsbygden samt turismen och den övriga fritidsverksamheten så att de stöder landsbygdstätorterna och bynätet samt infrastrukturen
- ▶ placeras inga bostadsområden och andra verksamheter som är bullerkänsliga i bullerområden, om man inte kan garantera att bullerbekämpningen är tillräcklig
- ▶ främjas användningen av förnybara energikällor

För tillfället pågår en revidering av de riksomfattande målen för områdesanvändningen som förväntas leda till beslut våren 2017.

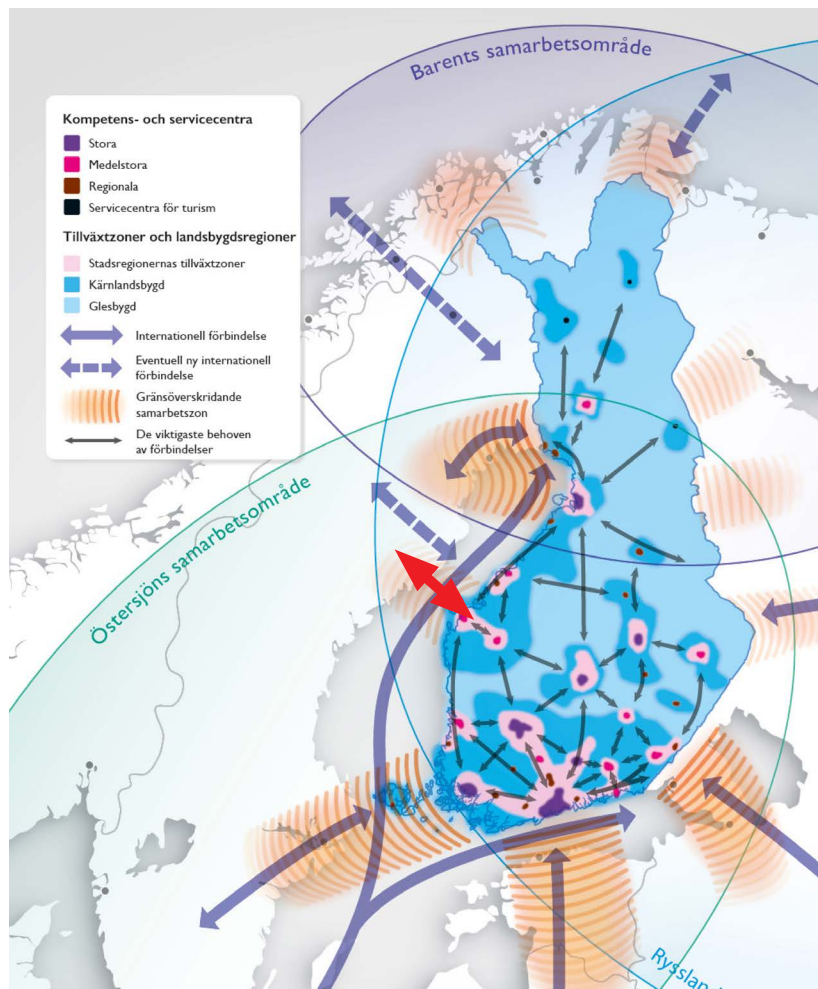
En lagändring angående detaljhandeln kommer att påverka planeringen av centrumområden. Förändringen i markanvändnings- och bygglagens 71 paragraf förväntas att godkännas i februari 2017. Förändringarna är följande:

- ▶ Våningsytan för en stor detaljhandelsenhet höjs från 2000 v-m² till 4000 v-m² (MBL 71a §).
- ▶ Skyldigheten att fastställa en maximidimensionering av stora detaljhandelsenheter inom landskapsplanens områden för centrumfunktioner hävs (MBL 71b §).
- ▶ Skyldigheten att beakta affärens art i placandet av en stor detaljhandelsenhet utanför centrumområden ges upp inom landskaps- och generalplaneringen. Detaljhandeln ska fortfarande placeras i första hand i centrumområden. En stor detaljhandelsenhet kan

fortfarande placeras utanför centrum om tillgängligheten beaktas. (MBL 71c §)

- Detaljplanbestämmelser som gäller detaljhandeln, MBL 71e §, hävs.

Lagändringen innebär att de dimensioneringar för handeln som finns i bestämmelserna för centrumfunktioner i etapplandskapsplan 1 inte kommer med i Österbottens landskapsplan 2040.



Figur 1. Utvecklingsbilden för regionstrukturen och trafiksystemet 2050. Bilden är felaktig vad gäller förbindelsen Vasa-Umeå och kan till denna del inte utgöra en utgångspunkt för Österbottens landskapsplan 2040. Källa: Miljöministeriet 2015. Den röda pilen visar den befintliga internationella förbindelsen Vasa-Umeå.

ALLI – UTVECKLINGSBILD FÖR REGIONSTRUKTUREN OCH TRAFIKSYSTEMET 2050

Åren 2014–2015 gjordes under ledning av miljöministeriet en utvecklingsbild för regionstrukturen och trafiksystemet i Finland år 2050. Arbetet utmynnade i en gemensam vision om ett dynamiskt och möjliggörande Finland.

I utvecklingsbilden anvisas Vasa som ett medelstort kompetens- och servicecentra medan Jakobstad anvisas som ett regionalt kompetens- och servicecentra. Vasa-Seinäjoki samt Karleby-Jakobstad bildar tillväxtzoner för stadsregionerna. En gränsöverskridande samarbetszon finns till Sverige.

LANDSKAPETS MÅLSÄTTNINGAR

Landskapsstrategi

De tre huvudmålsättningarna i landskapsstrategin är en konkurrenskraftig region, välmående befolkning och en god livsmiljö. Visionen för Österbotten lyder "Ny energi i Österbotten".

I landskapsprogrammet för åren 2014-17 finns detta mål som speciellt relaterar till centrum- och servicenätverket: En mer enhetlig samhällsstruktur. Bycentrumens livskraft bevaras.

Landskapsstrategins befolkningsmål är att Österbottens invånarantal år 2040 ska vara ca 215 000. Målsättningen för sysselsättningen är ca 16 000 nya arbetsplatser.

Tabell 1. Landskapstrategins mål för befolknings- och arbetsplatsutvecklingen.

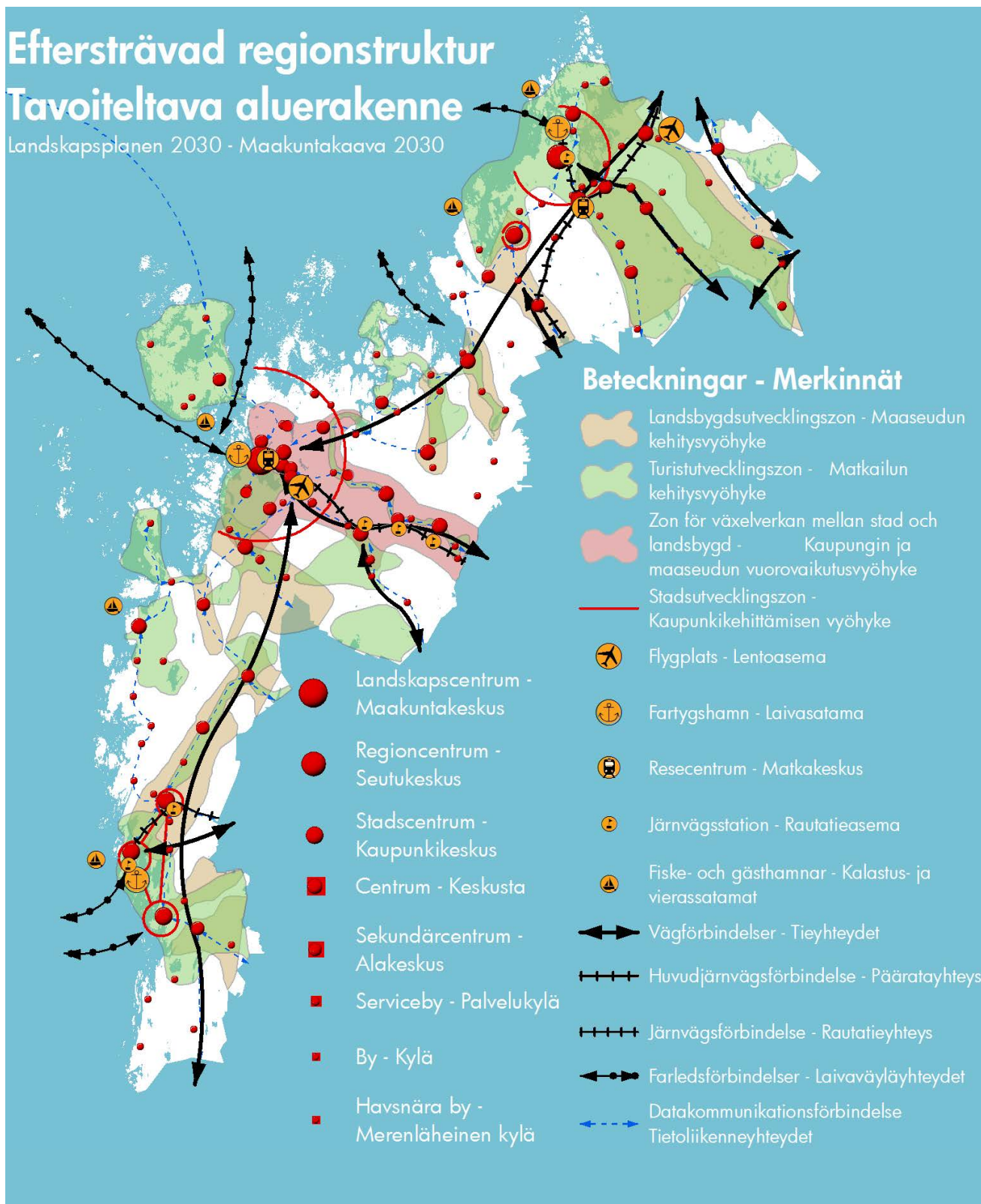
	2015	2020	2025	2030	2035	2040
Folkmängd	183 700	190 500	197 100	203 400	209 300	215 000
Arbetsplatser	81 800	85 100	87 500	90 300	93 500	96 900

Landskapsplanens målsättningar

Landskapsplanens målsättningar lyfter speciellt upp tillgängligheten där infrastrukturen är en integrerad del av markanvändningen. Vidare att regionstrukturen främjar näringslivet i tätorterna som på landsbygden. En målsättning för god livsmiljö är en region där stad, tätort och landsbygd samverkar. Målsättningarna godkändes av landskapsstyrelsen i juni 2016.

Regionstruktur

I Österbottens landskapsplan 2040 utgår man från den eftersträlvade regionstrukturen som togs fram i den tidigare landskapsplanen 2030. De stora linjerna i regionstrukturutvecklingen har inte förändrats på ett avgörande sätt så att målbilden för regionstrukturen bör uppdateras.



Figur 2. Eftersträlvad regionstruktur (Österbottens landskapsplan 2030).

CENTRUM- OCH BYNÄTVERKET I ÖSTERBOTTENS LANDSKAPSPLAN 2030

Beteckningar för centrum- och tätortsfunktioner

I Österbottens landskapsplan 2030 finns det en områdes- och en objektsbeteckning för centrumfunktioner. Sekundärcentrumen har en egen objektsbeteckning medan tätortsfunktionerna har en områdesbeteckning. I etapplandskapsplan 1 reviderades bestämmelserna för centrumfunktionerna efter att man gjort utredningar angående den kommersiella servicen.

Område för centrumfunktioner C

Beskrivning av beteckningen: Med beteckningen anges ett område för servicefunktioner i stadscentrum med centruminriktade förvaltnings-, handels-, välfärds- och fritidstjänster samt boende.

Planeringsbestämmelse: På ett område för centrumfunktioner är det möjligt att placera en stor detaljhandelsenhet med en våningsyta på högst 5 000 v-m² förutom i Jakobstads centrum där gränsen är 10 000 v-m² och i Vasa centrum där ingen gräns är fastslagen. Vid mer detaljerad planering bör förutsättningar skapas för utveckling av ett kommersiellt sett attraktivt och trivsamt stadscentrum genom att områden för tätt stadsbyggande och mångsidig service reserveras samt genom att principer för utveckling av en högklassig stadsbild fastställs. Dimensioneringen av stora detaljhandelsenheter eller -koncentrationer bör anpassas till miljön och uppmärksamhet fästas vid kulturmiljöns olika skiktningar. Maximidimensioneringen för kommersiell service i områden för centrumfunktioner är:

- Vasa och Jakobstad: ingen dimensionering
- Närpes: 50 000 v-m²
- Nykarleby och Kristinestad: 30 000 v-m²
- Kaskö: 20 000 v-m²



Figur 3. Centrumområden i Österbottens landskapsplan 2030.

Område för tätortsfunktioner

A

Beskrivning av beteckningen: Med beteckningen anges detaljplanerade områden och områden som avses att bli detaljplanerade för tätortsfunktioner.

Planeringsbestämmelse: Vid planering av markanvändningen och planläggning bör en enhetligare samhällsstruktur främjas.

Område för centrumfunktioner

C

Beskrivning av beteckningen: Med beteckningen anges kommuncentrumen i landskapet.

Planeringsbestämmelse: På ett område för centrumfunktioner är det möjligt att placera en stor detaljhandelsenhet med en våningsyta på högst 5 000 v-m² förutom i Korsholms centrum Smedsby där gränsen är 10 000 v-m². Dimensioneringen av stora detaljhandelsenheter eller -koncentrationer bör anpassas till tätortsbilden och utredas genom mer detaljerad planering. Vid mer detaljerad planering bör uppmärksamhet fästas vid övergången mellan området för centrumfunktioner och den övriga tätorten, tätortsbilden samt vid trafikarrangemangen.

Maximidimensioneringen för kommersiell service i områden för centrumfunktioner är:

- ▶ Korsholms centrum, Smedsby: 50 000 v-m²
- ▶ Laihela centrum: 30 000 v-m²
- ▶ Kronoby-, Pedersöre-, Vörå-, Storkyro-, Lillkyro- och Malax centrum: 20 000 v-m²
- ▶ Larsmo centrum och Korsnäs centrum: 10 000 v-m²

Sekundärcentrum för centrumfunktioner

ca

Beskrivning av beteckningen: Med beteckningen anges sekundärcentrum i städer och kommuner.

Planeringsbestämmelse: I ett sekundärcentrum för centrumfunktioner är det möjligt att placera en stor detaljhandelsenhet eller -koncentration med en våningsyta på högst 3 000 v-m² förutom i Oravais och sekundärcentrumen för centrumfunktioner i Vasa där gränsen är 5 000 v-m². Andelen dagligvaruhandel får vara högst 2 000 v-m². Vid mer detaljerad planering bör uppmärksamhet fästas vid övergången mellan sekundärcentrumet och den övriga tätorten, tätortsbilden och trafikarrangemangen. Totaldimensioneringen för kommersiell service i ett sekundärcentrum är 8 000 v-m².

FINLANDS MILJÖCENTRALS YKR-INDELNINGAR I ÖSTERBOTTEN

YKR (Yhdyskuntarakenteen seuranta) är en förkortning för samhällsstrukturens uppföljning som är Miljöförvaltningens informationssystem för den byggda miljön. Den geografiska informationen i YKR bygger på 250 x 250 meters rutor. Med hjälp av rutorna klassificeras bl.a. tätorter. Med tätort menas ett tätt bebyggt område med minst 200 invånare. YKR-tätorterna bygger på rutsystemet, befolkning, byggnadsantal, våningsyta och koncentrerings. Klassificeringen är lite strängare än den allmänna nordiska definitionen av tätort som lyder minst 200 invånare med högst 200 meter mellan husen. Byar har 40 eller mer invånare och har en glesare struktur än tätorter medan mindre byar har mellan 20-39 invånare. (miljo.fi)

Stadsregioner, centrumtätorter och närtätorter

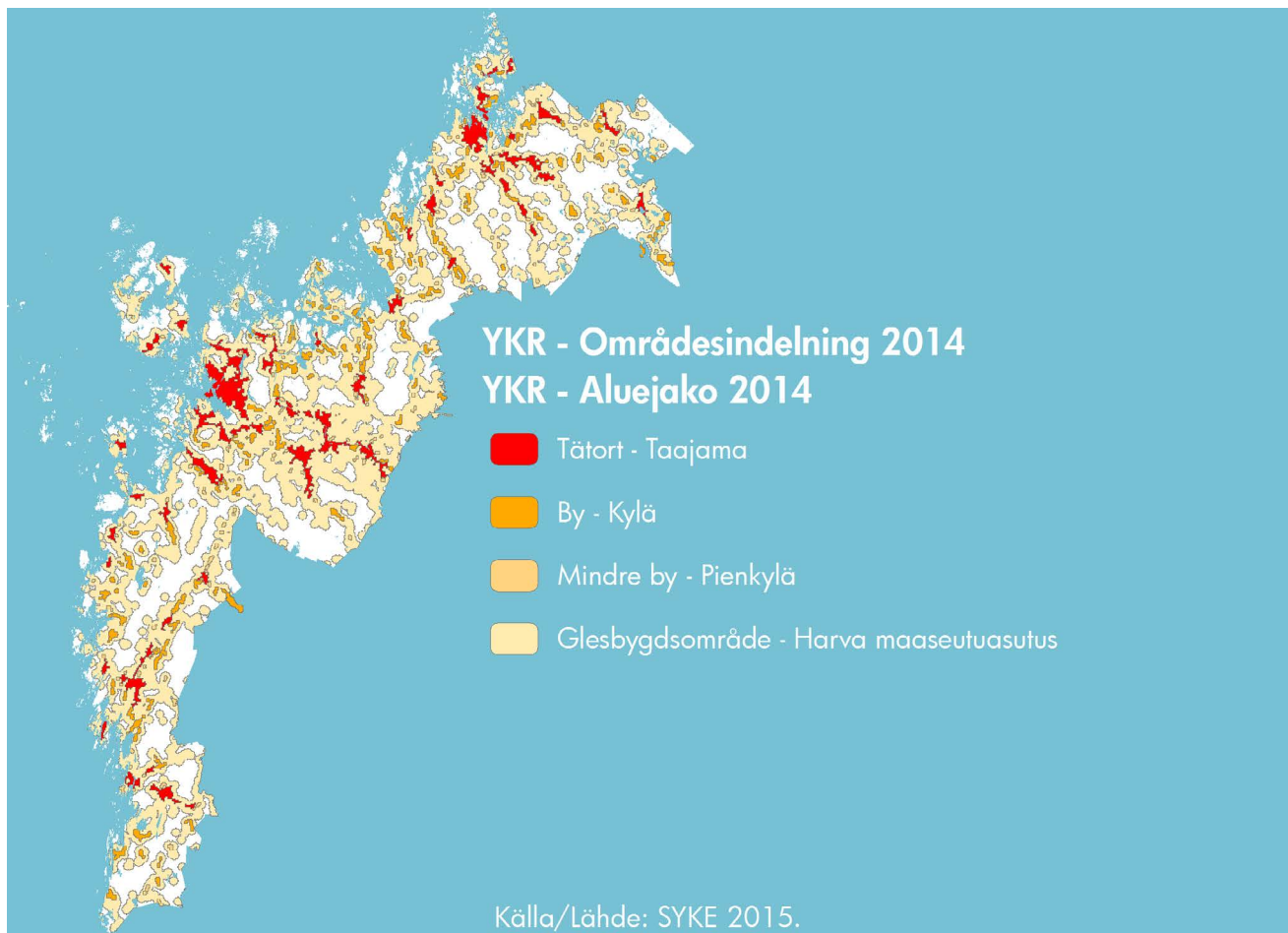
Enligt YKR-indelningen i stadsregioner finns det 34 stadsregioner i Finland varav tre är tvillingstäder (Kemi-Torneå, Hyvinge-Riihimäki och Kotka-Fredrikshamn). En centrumtätort har minst 15 000 invånare och är inte en närtätort till ett större centrum. Närtätorten definieras enligt avstånd till centrumtätorten och andelen som jobbar i centraltätorten. Randområdet sträcker sig fem kilometer från centrumtätortens gräns och tre kilometer från närtätortens gräns. I Österbotten finns två stadsregioner; Vasa och Jakobstad. Karleby's randområde nuddar också Österbotten. (miljo.fi)

Tätorters klassificering på regionnivå

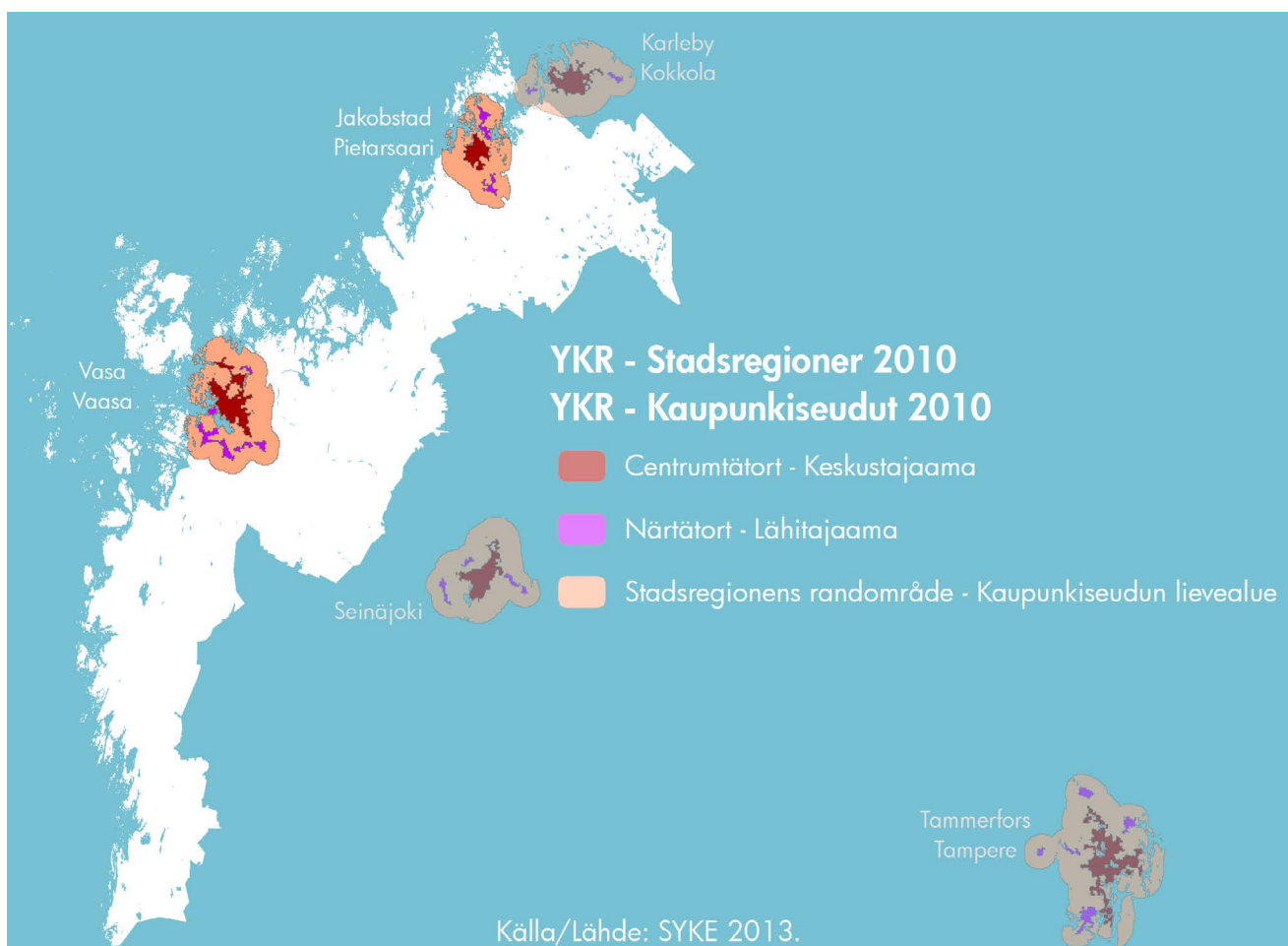
Inom projektet MATAKE har Finlands Miljöcentral och Mellersta Finlands förbund utvecklat en klassificering av tätorter som hjälpmedel till landskapsplaneringen. Klassificeringen delar upp tätorterna a) i stadsregion eller landsbygd b) enligt täthet och c) enligt befolkningsstorlek. Resultatet är åtta olika tätortsklasser. Närtätorter i stadsregionen och centrumtätorter på landsbygden överskrider 3000 invånare medan landsbygdstätorterna överskrider 1000 invånare. Mindre tätorter i stadsregionen överskrider 500 invånare eller 200 arbetsplatser. Man har undersökt servicenivån i tätorterna och kommit fram till att det finns ett samband mellan servicenivå och befolkningsstorlek. Men regionala skillnader finns och bör granskas på lokal nivå. (Helminen et al, 2016.) En elektronisk karta över klassificeringen finns på adressen <http://goo.gl/P6aVLI>.

Funktionella områden

SYKE har undersökt vilka funktionella områden som finns i Finland när man jämför pendling och var man utträttar ärenden (Rehunen & Ris-



Figur 4. YKR områdesindelning.



Figur 5. Stadsregioner enligt YKR.



Figur 6. Tätorternas klassificering på regionnivå.

timäki 2012). Österbotten består i huvudsak av tre funktionella områden; Jakobstad, Vasa och Sydösterbotten. Till Jakobstads funktionella område hör Jakobstad, Larsmo, Pedersöre, Nykarleby,



Figur 7. Funktionella områden i Österbotten (SYKE 2012).

delar av Kronoby och Evijärvi. Den sistnämnda hör till landskapet Södra Österbotten. Nedervetil kommun del i Kronoby hör till Karlebyns funktionella område. Till Vasa funktionella område hör Vasa, Korsholm, Malax, Vörå, Storkyro, Laihela, Korsnäs samt kommunen Jurva som hör till Kurikka och Södra Österbotten. Till Sydösterbottens funktionella område hör Närpes, Kaskö, Kristinestad och större delen av Bötom kommun i Södra Österbotten.

Klassificering av stads- och landsbygdsområden

Stads- och landsbygdsklassificeringen har utvecklats som en statistisk enhet som ersätter den tidigare klassificeringen som byggde på kommuner. Den innehåller tre klasser för stadsområden och fyra klasser för landsbygdsområden. Indelningen bygger bl.a. på befolkning, arbetsplatser, tillgänglighet och pendling. I figuren nedan visas hur befolkningen utvecklats inom klasserna i Österbotten mellan åren 1980-2012. Befolkningen har ökat mest i det yttre stadsområdet och kransområdet kring staden. Minskning har skett på kärnlandsbygden, det inre stadsområdet och på glesbygden. (miljo.fi)

Samhällsstrukturens zoner

Samhällsstrukturens zoner har utvecklats av Miljöcentralen som ett planeringshjälpmedel för att bättre förstå relationen mellan markanvändning-

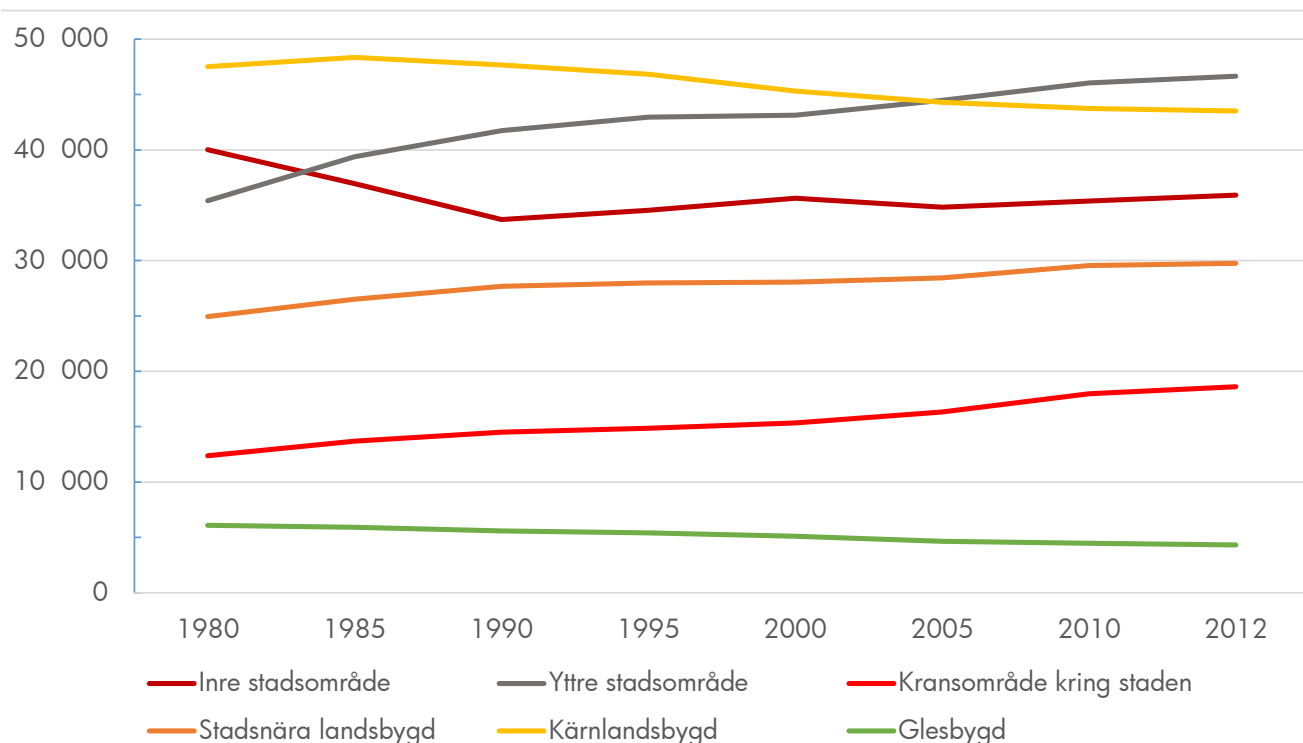


Figur 8. Klassificering av stads- och landsbygdsområden.

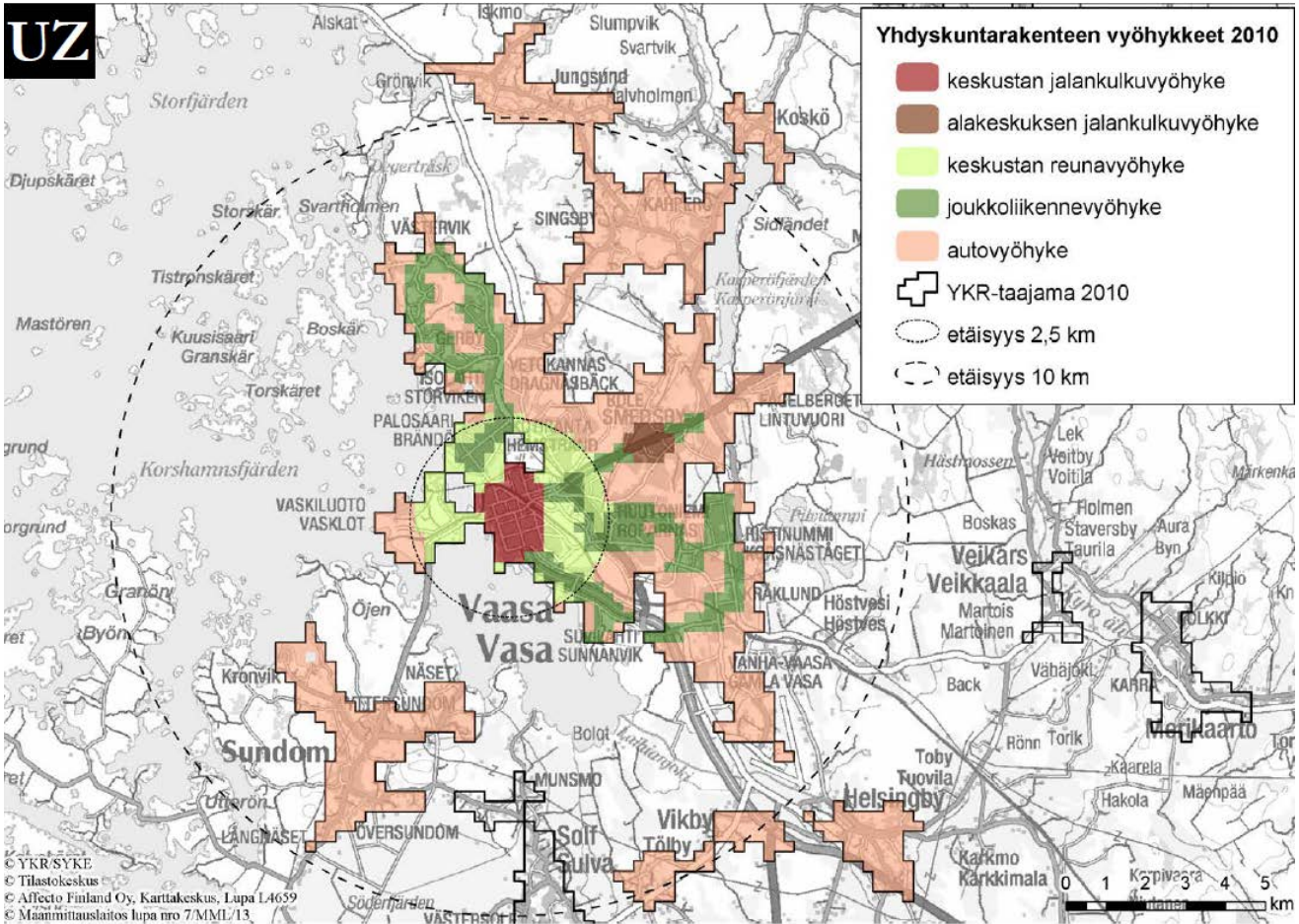
en och trafiksystemet. Det delar in stadstypor i fotgängar-, kollektivtrafik- och bilzoner beroende på möjligheten att röra sig till service och arbetsplatser.

- ▶ Fotgängarzonen är tätt bebyggd och 1-2 km från det kommersiella centrumet. Där finns många arbetsplatser och service.

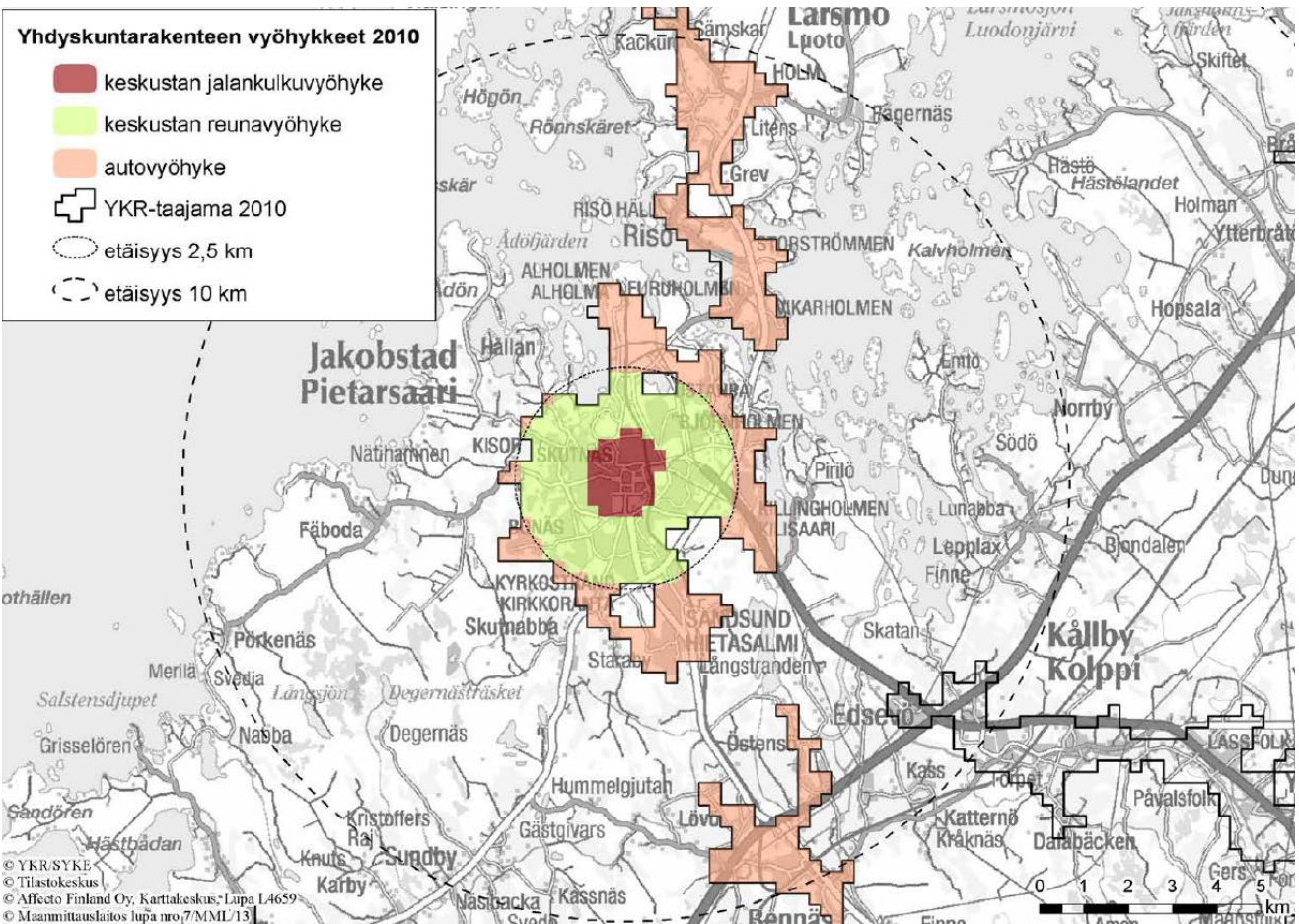
- ▶ Kollektivtrafikzonen har en god kollektivtrafikservicenivå. För Vasa innebär det lokalbussavgångar med 30 minuters mellanrum under rusningstid.
- ▶ Bilzoner finns ofta i stadens randområden. Där är kollektivtrafiken obefintlig och det enda alternativet att röra sig på är ofta endast privatbil.



Figur 9. Befolkningsutveckling i Österbotten åren 1980-2012 enligt stad-landsbygd klassificeringen (källa: Syke).



Figur 10. Samhällsstrukturens zoner i Vaasa.



Figur 11. Samhällsstrukturens zoner i Jakobstad.

I Österbotten har man utrett zoner för stadsregionerna Vasa och Jakobstad. Jakobstad saknar kollektivtrafikzon. (Miljo.fi.)

I projektet Urban Zone 3 utvecklar man planeringsverktyg som använder sig av samhällsstrukturens zoner. I projektet som pågår fram till början av år 2017 har man uppdaterat zonerna till situationen år 2015 och gör en prognos på hur zonerna ser ut år 2030 genom att studera stadsregionernas utvecklingsmöjligheter. Österbottens förbund har tillsammans med andra aktörer deltagit i projektet med piloten Jakobstad-Karleby utvecklingszon.

Handelns koncentring och centrumområden

Genom att undersöka detaljhandelns arbetsplatser tillsammans med servicearbetsplatser och befolkning i relation till fotgängaravstånd har SYKE också tagit fram centrumområden med hjälp av YKR-materialet. Man har också tagit fram områden där handeln koncentreras utanför centrumområden.

Stadsregionscentrum finns i Vasa och Jakobstad. Smedsby och Brändö identifieras som Vasas sekundärcentrum medan Nykarleby, Laihela, Närpes och Kristinestad identifieras som centrum utanför stadsregionerna.

REGIONALA OCH KOMMUNALA PLANER

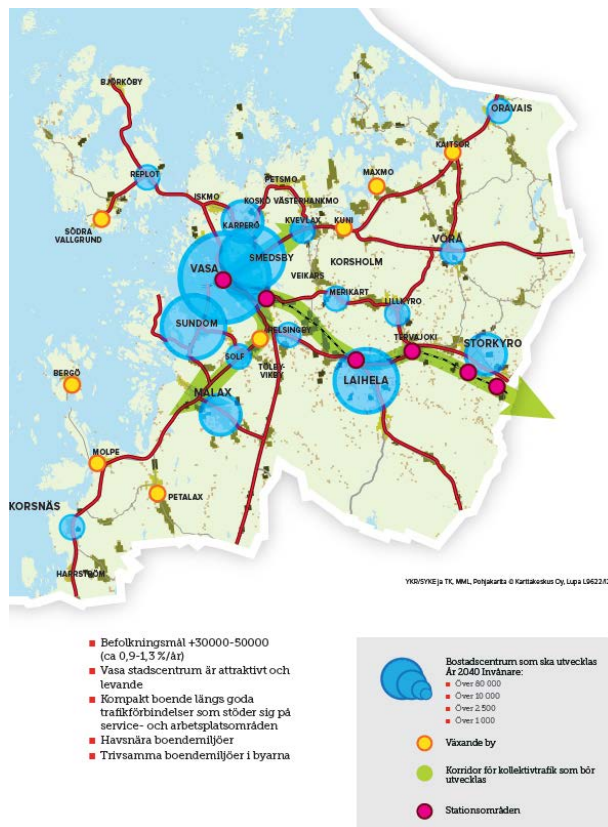
Åren 2011-2015 har det uppgjorts strukturplaner i Vasa- och Jakobstadsregionen. Båda modellerna har målet år 2040 liksom landskapsplanen som uppgörs.

Strukturmodell för Vasa stadsregion

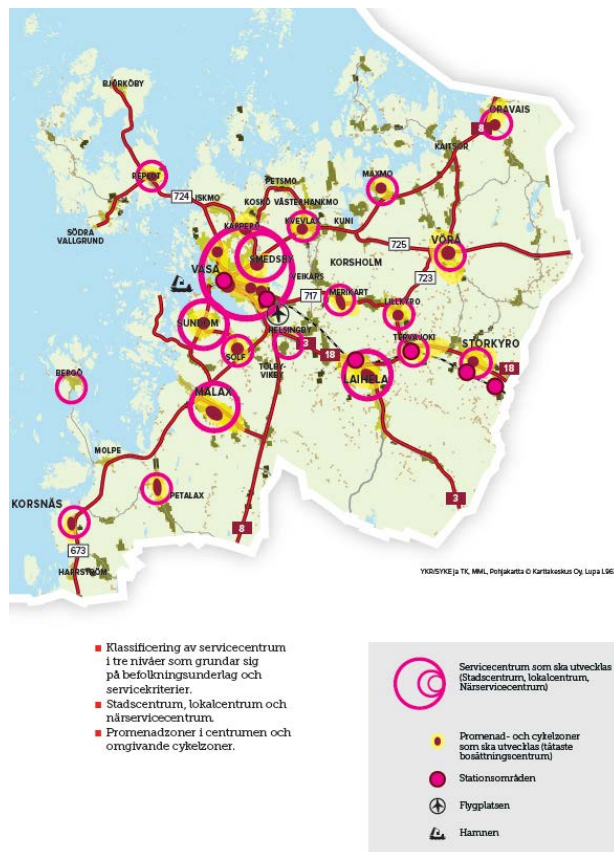
Huvudmålen i solmodellen 2040 är följande:

- Vasa stadsregion är en livskraftig region
- Vasa stadsregion är unik med en stark identitet
- Vasa stadsregion är lättillgänglig
- Vasa stadsregion har en trivsamt och särpräglad bostadsmiljö
- Vasa stadsregion har en hållbar samhälls- och regionekonomi
- Vasa stadsregion har en fungerande vardag

Modellen har strålar med tre teman som sträcker sig ut från regioncentrum. Dessa är 1) Stråle som stärker näringslivet, som går mot Umeå och mot Seinäjoki. 2) Stråle som betonar det havsnära läget, som följer kusten. 3) Strålar som stärker landsbygden. Modellen tar fasta på tillväxt där man siktar på en befolkningstillväxt på 30 000 invånare och förbereder sig på en tillväxt på 50 000 invånare. Detta innebär att arbetsplatserna bör öka med 15 000 – 25 000.



Figur 12. Boendetemat i Vasa strukturmodell.



Figur 13. Servicetemat i Vasaregionens strukturmodell.

Jakobstadsregionens strukturplan Livskvalitet 2040

Huvudmålsättningarna i Livskvalitet 2040 är följande:

- ▶ Trivsamma miljöer för boende och fritid
- ▶ Konkurrenskraftig infrastruktur och goda trafiksystem
- ▶ Attraktiva etableringsmiljöer för företag
- ▶ Bredare samarbete inom serviceproduktionen

Strukturplanen bygger på fyra zoner och en ortindelning. Zonerna är Nära (tätort och service), Jobb (arbetsplatsområden), Landet (byarna och den odlade marken) samt Fritid (rekreation, fritidshus och naturskydd). Den är dimensionerad enligt en bostadsprognos som ger 6200 nya bostäder fram till år 2040, varav 80 % riktas till Nära-zonen och 20 till resterande områden.

Livskvalitet 2040

Förklaring

- Boende**
- By
 - Serviceby
 - Servicecentrum
 - Service- och regioncentrum

Zoner

- Nära
- Jobb
- Landet
- Fritid

Utvecklingskorridorer

- Jakobstad-Källby arbetsplatskorridor
- Riksstans arbetsplatskorridor

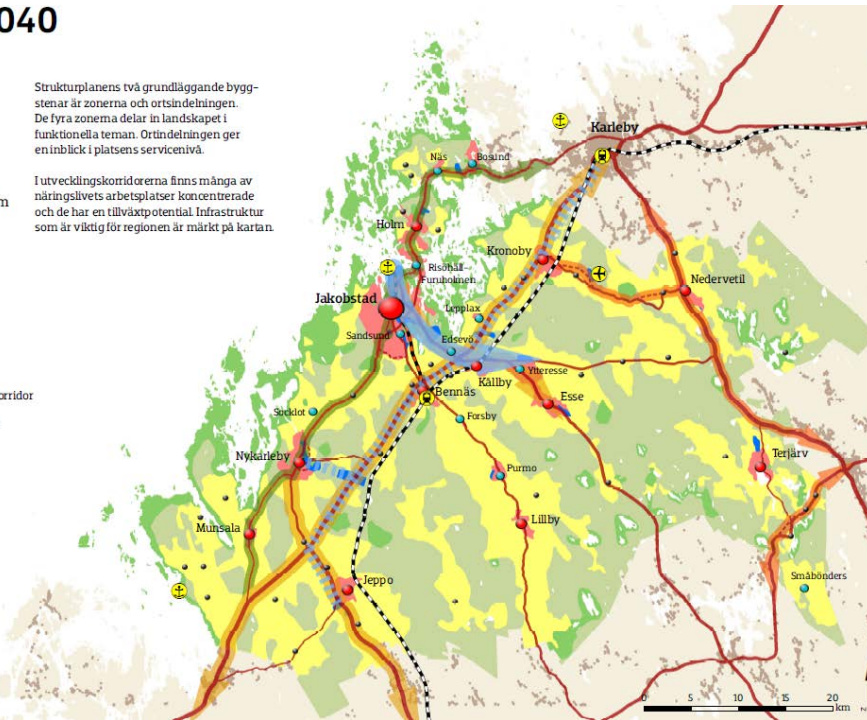
Viktig infrastruktur

- Viktigaste vägar - utvecklas
- Vägar - utvecklas
- Viktig väg för turismen
- Järnväg - utvecklas
- Djuphamn
- Flygplats
- Järnvägsstation

Strukturplanens två grundläggande byggsstenar är zonerna och ortindelningen. De fyra zonerna delar in landskapet i funktionella teman. Ortindelningen ger en bild av platsens servicenivå.

I utvecklingskorridorerna finns många av näringslivets arbetsplatser koncentrerade och de har en tillväxtpotential. Infrastruktur som är viktig för regionen är märkt på kartan.

Kartdata: kommunerna, Lantmäteriverket 2012.
Bakgrundskarta: Lantmäteriverket 2012.
Grafik: © Utvecklingsbolaget Concordia 2015.
Version 25.11.2015.



Figur 14. Livskvalitet 2040: Strukturplanekarta.

Jakobstadsregionen - Kommunal service

Förklaring

Kommunal service 2013

1. Barndagvård
 2. Grundskola
 3. Gymnasium
 4. Bibliotek
 5. Kommunbyrå
 6. Hälsovård
 7. Äldreomsorg
- Område inom 3 km från skola

Den här kartan visar den kommunala servicens geografiska fördelning året 2013. Grundskolornas tre km-s serviceområden är markerade med en prickad zon.

Som bakgrund fungerar strukturplanens zoner och ortindelning. Syftet med kartan är att visa nuläget i jämförelse med framtidsbilden.

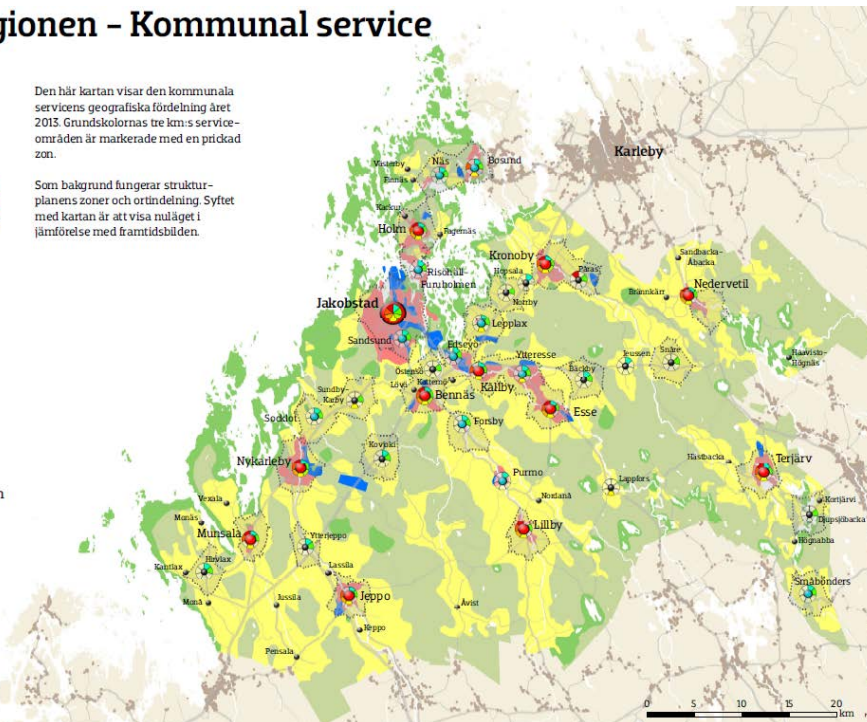
Livskvalitet 2040

- Boende**
- By
 - Serviceby
 - Servicecentrum
 - Service- och regioncentrum

Zoner

- Nära
- Jobb
- Landet
- Fritid

Kartdata: kommunerna, Digipoad 2011.
Bakgrundskarta: Lantmäteriverket 2012.
Grafik: © Utvecklingsbolaget Concordia 2015.
Version 25.11.2015.



Figur 15. Kommunal service i Jakobstadsregionen år 2013.

Strategiska generalplaner

Några kommuner i landskapet har uppgjort eller uppgör strategiska generalplaner. Med planen får man en helhetsbild vad kommunens strategiska mål innebär för markanvändningen.

I **Korsholm** godkändes den strategiska generalplanen av kommunfullmäktige år 2013. Planen har mållåret 2040 och en förväntad befolkningstillväxt på 10 000 invånare. Av tillväxten förväntas 3 000 personer styras till centralorten Smedsby, 2000 personer till Norra Korsholm, 1 100 personer till Kvevlax området, 1 000 personer till Solf-Tölby, 1 300 personer till Södra och Östra Korsholm och 600 personer till Replot. I planen är kommunens centrum, Smedsby, anvisat som område för centrumfunktioner medan Replot, Karperö, Kvevlax, Helsingby och Solf har anvisats som områden för service och förvaltning. (Korsholms kommun, 2013.)

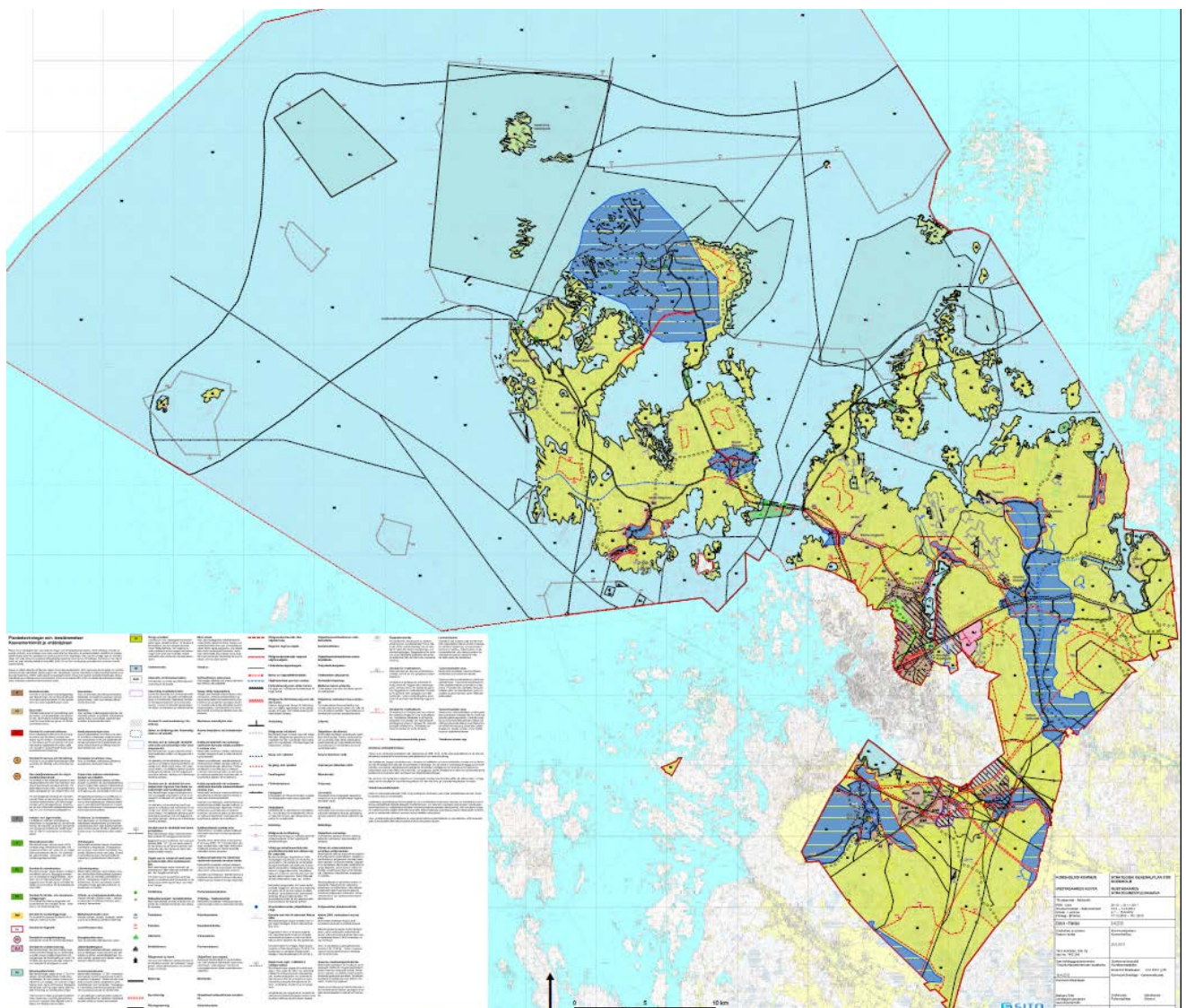
Pedersöres strategiska generalplan godkändes av kommunfullmäktige år 2014. Planen har mållåret 2030 och beskriver kommunens vision om

samhällsstrukturen och service. Planen delar in kommunen i fyra serviceområden där 88 % av invånarna bor och ett byområde där 2 % av invånarna bor. Målsättningen är att de resterande 10 % utanför dessa områden ska vara 5 % år 2030. (Pedersöre kommun, 2014.)

I **Närpes** framlades planutkastet för den strategiska generalplanen våren 2016 och förslaget är till påseende hösten 2016. Planens målar är 2030. I planen anvisas Närpes centrum som område för centrumfunktioner. Närpes, Övermark och Pörtom anvisas som bostadsområden där boende och därtill hörande servicestruktur utvecklas. Områden för service och förvaltning finns sammanlagt åtta byar. (Närpes stad, 2016.)

Kristinestad har påbörjat uppgörandet av en strategisk generalplan. Planer på att uppgöra strategisk generalplan finns åtminstone också i **Vörå**.

Städerna **Vasa**, **Jakobstad** och **Kaskö** har generalplaner som täcker städernas hela yta.



Figur 16. Korsholms strategiska generalplan.

2 Nulägesanalys

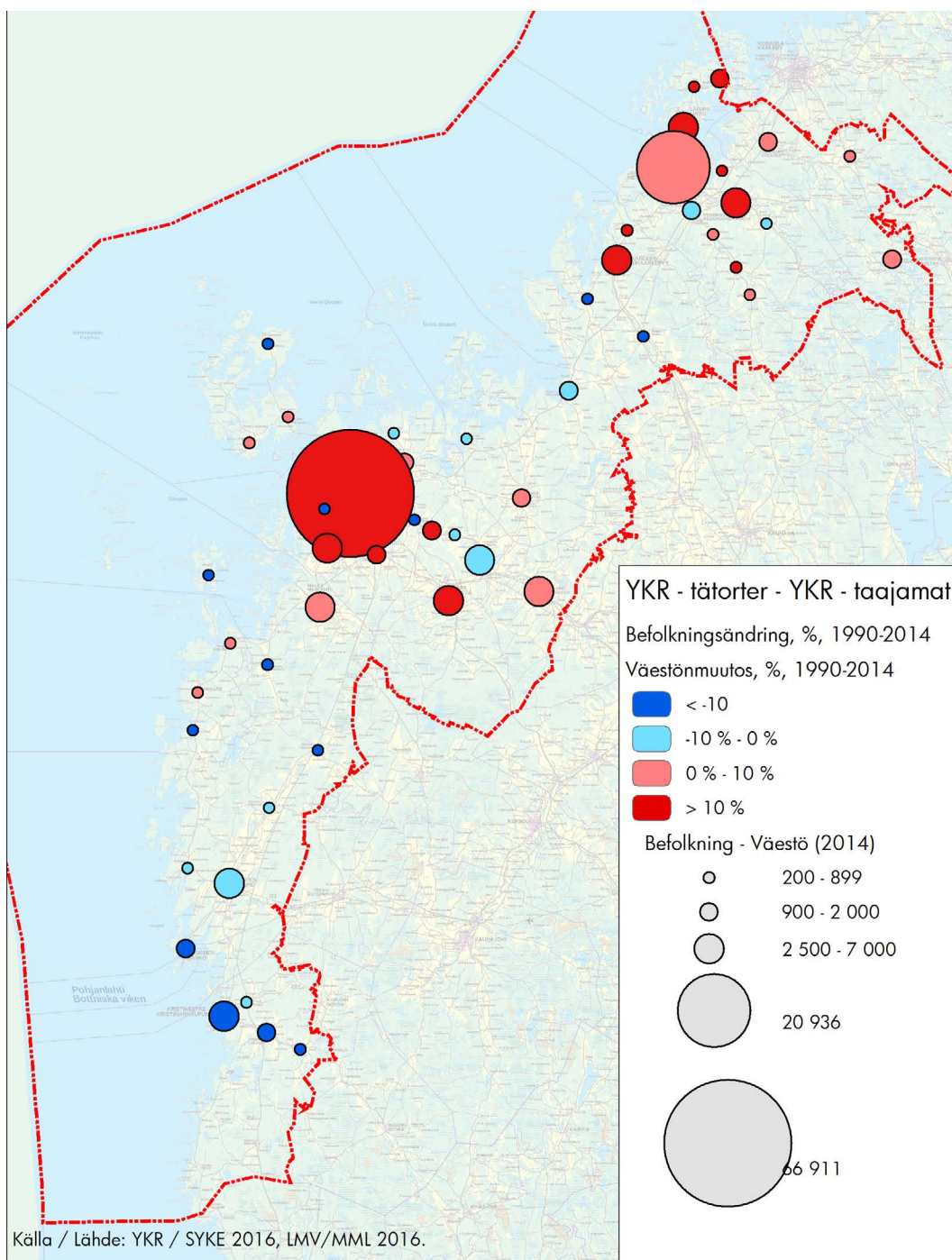
TÄTORTERNAS UTVECKLING 1990-2015

Allt fler av Österbottens invånare bor i tätorter. År 1990 bodde lite under 130 000 invånare (75 %) i tätorter medan 2015 bodde över 150 000 invånare (83 %) i tätorter. Ökningen av tätortsbefolkningen har varit anmärkningsvärt hög de senaste tio åren. Mellan åren 2005 och 2015 ökade tätortsbefolkningen med 10 800 personer. Den kraftigaste ökningen har skett i Vasa, där tätorten har ökat med över 10 000 personer sedan år 1990. Andra tätorter som ökat anmärkningsvärt är Sundom-Solf (+1200), Laihela (+990) och Larsmo (+760). Tre tätorter

har minskat med över 400 invånare, dessa är Kristinestad, Lappfjärd och Kaskö. Enligt YKR finns det 52 tätorter i Österbotten, av dessa har 28 ökat i befolkning medan 24 har minskat.

Österbottens förbund har uppgjort en digital karta där man kan granska förändringen i tätorternas och byarnas utbredning. Genom att klicka på en tätort i applikationen kan man granska ortens befolknings- och arbetsplatsutveckling. Kartan finns tillgänglig på adressen:

<http://obotnia.maps.arcgis.com/apps/StorytellingSwipe/index.html?appid=7a959f0580674ca786f2ec1b789d2888#>



Figur 18. Österbottens tätorter, befolkning och befolkningsändring.

SERVICENIVÅ I TÄTORTERNA

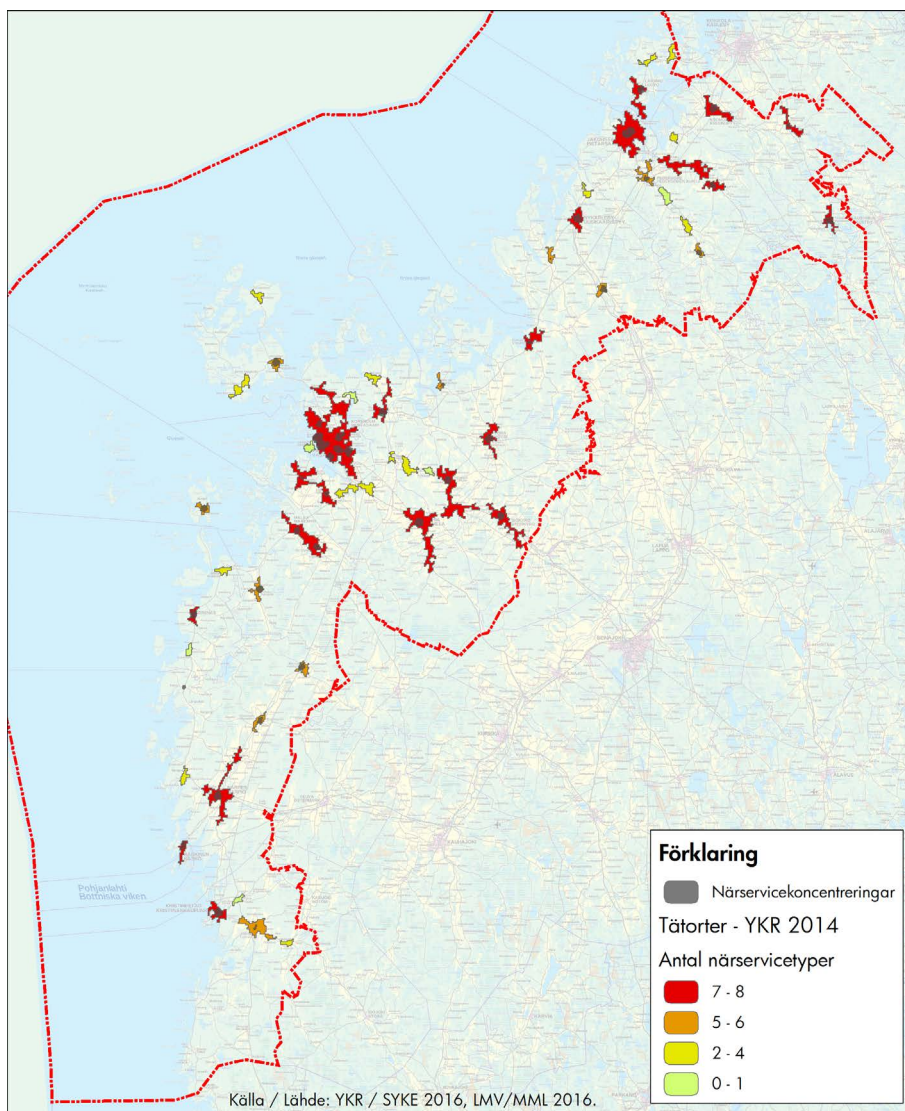
Vilken nivå av service erbjuds i tätorterna och vilka tätorter fungerar som närservicecentrum? För att hitta närservicekoncentreringar har dessa kartlagts. I MATAKE-projektet delade man in service i två kategorier, regional service och närservice, samma indelning används också i denna analys. Vilka tjänster som används varierar dock från MATAKE-projektet och denna analys. Nedan räknas upp den service som i denna analys räknas som närservice.

- ▶ Grundskola åk 1-6
- ▶ Daghem
- ▶ Hälsocentraler eller stationer
- ▶ Bibliotek
- ▶ Bankautomater
- ▶ Apotek
- ▶ Post
- ▶ Dagligvaruhandel

Uppgifterna om den kommunala servicen har samlats in från kommunerna och kompletterats genom uppgifter på hemsidor. Bankautomater, apotek och postuppgifter kommer från serviceproducenternas hemsidor medan dagligvaru-

handelns uppgifter kommer från YKR-databasen. Varje YKR-tätort har sedan graderats enligt hur många servicetyper där finns. Femton tätorter har alla åtta servicetyper, men en tätort kan även innehålla flera närservicecentrum. Nästa steg har varit att definiera närservicekoncentreringar. För varje servicetyp har beräknats ett serviceområde på en kilometer enligt vägnätet. Serviceområdena har sedan lagts på varandra så att graderade områden uppkommit. På kartan har sedan markerats de områden med fem eller fler servicetyper inom 1 km.

Närservicekoncentreringarna jämförs med gällande landskapsplan kan konstateras att av de centrum som i gällande plan är utmärkta med c eller ca beteckning finns inte följande centrum med bland närservicekoncentreringar: Merikaarto, Alkula-Gamla Vasa, Karperö, Tervajoki och Källby. Källby och Tervajoki har tillräckligt med servicetyper men avståndet emellan servicen har gjort att det inte bildats koncentreringar i kartanalysen. Närservicekoncentreringar som inte finns med beteckningarna c eller ca i landskapsplanen är Övermalax, Bergö, Töjby och Sunnanvik. Anmärkningsvärt är att Töjby är den enda närservicekoncentreringen som inte finns i en YKR-tätort.

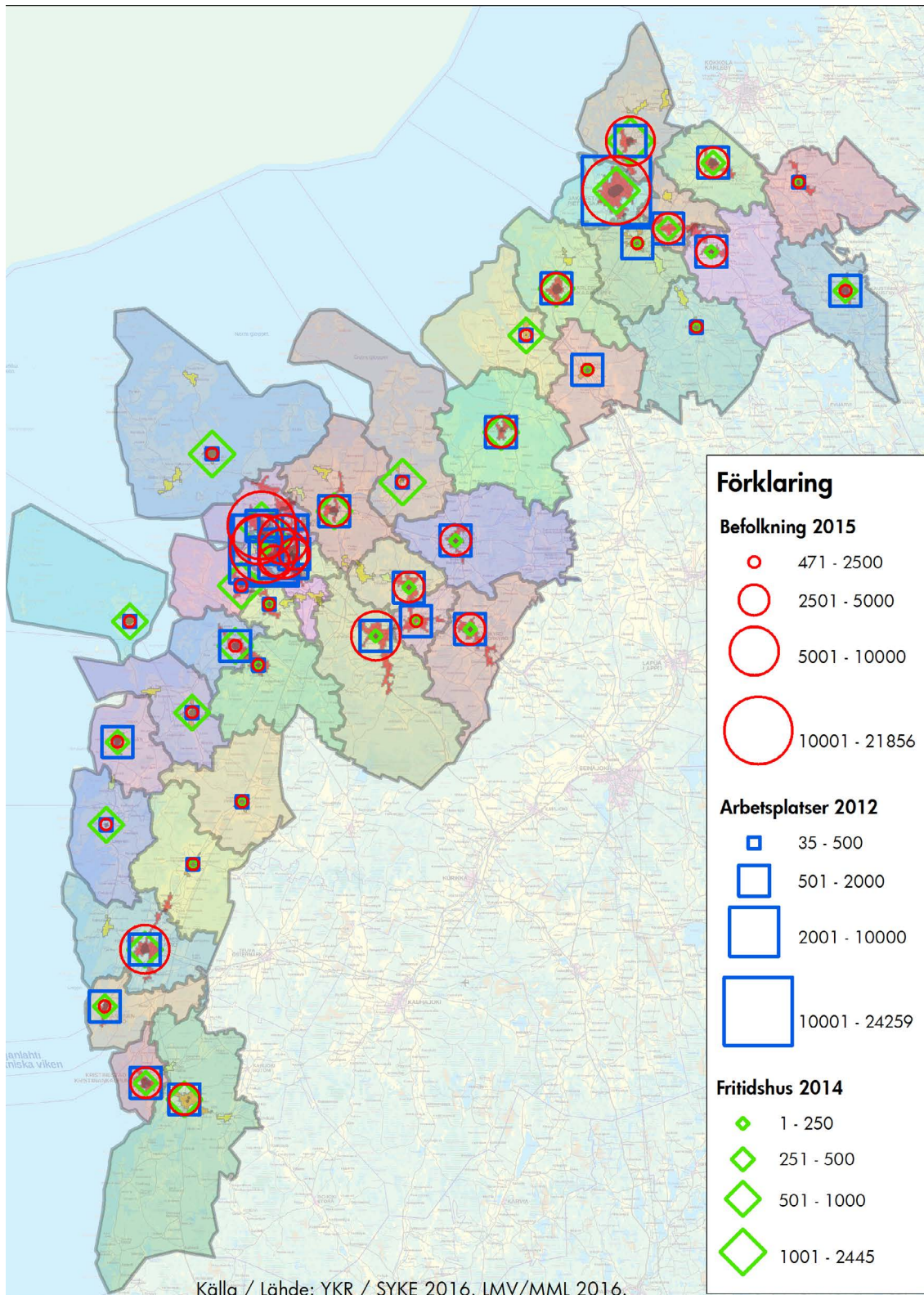


Figur 19. Närservicekoncentreringar enligt nulägesanalysen, färgskalan på tätorterna anger hur många närservicetyper som finns inom tätorten.

NÄRSERVICEKONCENTRERINGARNAS INFLUENSOMRÅDEN

För varje närservicekoncentrering antas att de har ett influensområde där servicekonsumenterna bor. Influensområdena har tagits fram genom att räkna ut alla invånares mest tillgängliga närservicekoncentrering enligt vägnätverket och tid. I tabellen nedan redogörs för befolkning (2015), arbetsplatser (2012) och fritidshus (2014) från YKR-databasen i varje influensområde. Genom att redogöra för arbetsplatserna inom området

får man en bild av centrumets betydelse dagtid och från fritidshussiffrorna fås information på vilket sätt centrumets betydelse ökar under semestersäsongen. För att ha ett verksamhetsunderlag för dagligvaruhandel beräknas att influensområdet behöver ha minst 900 – 1200 invånare. I analysen framkommer undantaget Bergö som har under 500 invånare men ändå har dagligvaruhandel och annan grundservice. Orsakerna är bl.a. att byn också är centrum för 600 fritidshus och att tillgängligheten till andra centrum påverkas av färjeförbindelsen.

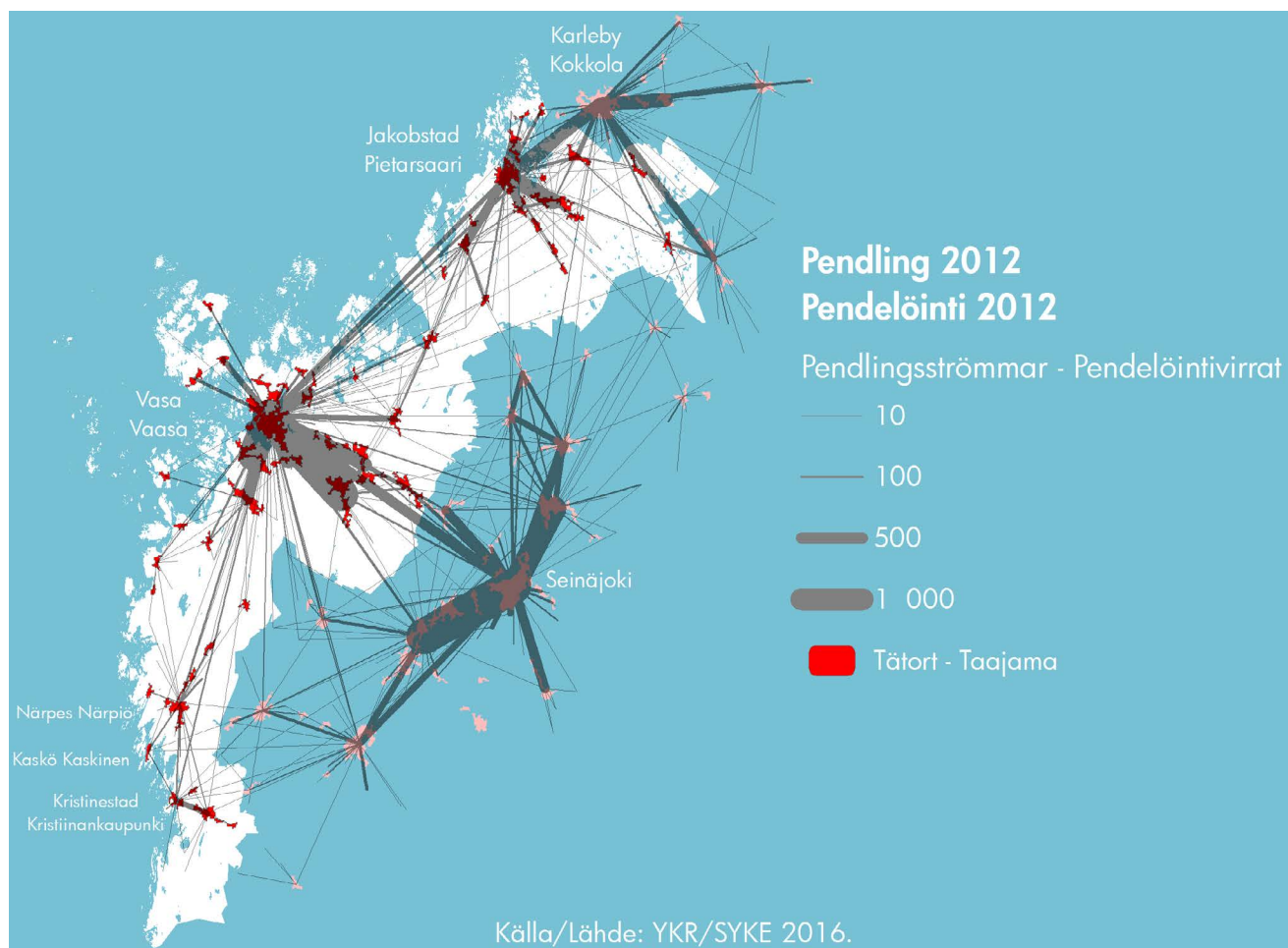


Figur 20. Befolkning, arbetsplatser och fritidshus inom närservicekoncentreringarnas influensområden enligt nulägesanalysen.

Tabell 2. Influensområdets befolkning, arbetsplatser och fritidshus.

Influensområde	Befolkning	0 - 14	15 - 64	65 +	Arbetsplatser	Primär	Förädling	Service	Sommarstugor
Vasa	21 856	10%	67%	23%	24 259	0%	25%	74%	57
Jakobstad	21 205	17%	60%	24%	10 431	1%	36%	63%	1 265
Gerby	11 624	22%	65%	13%	738	3%	16%	81%	1 036
Roparnäs	9 499	19%	63%	19%	3 817	0%	61%	39%	1
Smedsby	9 429	23%	61%	16%	3 314	1%	25%	74%	93
Laihela	8 668	20%	59%	21%	1 847	9%	28%	64%	249
Brändö	7 912	11%	69%	19%	2 704	0%	29%	71%	11
Larsmo, Holm	5 096	29%	57%	14%	879	3%	78%	19%	2 044
Närpes	5 035	15%	58%	27%	1 929	16%	40%	44%	633
Korsnäståget	4 952	17%	65%	17%	1 125	0%	48%	52%	1
Nykarleby	4 442	18%	59%	23%	1 944	12%	27%	60%	751
Kvevlax	4 363	19%	60%	21%	699	14%	44%	42%	915
Sunnanvik	4 186	15%	62%	23%	2 173	0%	36%	64%	2
Lappfjärd	3 826	11%	57%	32%	1 149	23%	22%	54%	968
Storkyro	3 594	16%	57%	27%	997	18%	19%	63%	206
Lillkyro	3 519	20%	59%	21%	757	6%	23%	71%	146
Vörå	3 013	17%	58%	26%	1 015	14%	21%	65%	193
Kristinestad	3 012	12%	57%	31%	1 386	2%	13%	85%	488
Esse	2 977	25%	58%	17%	750	20%	30%	50%	159
Oravais	2 731	17%	59%	24%	1 157	15%	46%	39%	960
Källby	2 661	26%	59%	15%	1 073	7%	52%	41%	256
Kronoby	2 531	18%	58%	24%	1 038	8%	27%	64%	363
Sundom	2 417	24%	59%	17%	263	6%	12%	83%	1 055
Bennäs	2 304	21%	58%	20%	1 133	10%	31%	59%	81
Solf	2 292	23%	58%	18%	335	18%	21%	61%	63
Replot	2 185	15%	60%	24%	331	8%	31%	60%	2 445
Övermalax	2 130	16%	59%	25%	322	23%	25%	52%	136
Terjärv	2 120	15%	59%	26%	986	12%	58%	30%	271
Tervajoki	2 074	21%	59%	20%	549	9%	30%	62%	95
Malax	1 885	17%	59%	24%	1 074	6%	30%	64%	599
Nedervetil	1 872	20%	58%	22%	390	31%	26%	43%	153
Övermark	1 806	15%	59%	26%	377	55%	21%	24%	38
Kaskö	1 732	11%	56%	33%	590	24%	34%	43%	426
Petalax	1 597	15%	58%	28%	443	19%	30%	51%	691
Lillby	1 463	18%	59%	23%	341	33%	19%	48%	123
Maxmo	1 425	19%	59%	22%	265	24%	32%	44%	1 493
Munsala	1 410	18%	55%	27%	426	47%	20%	32%	808
Korsnäs	1 334	14%	59%	27%	505	23%	19%	58%	336
Jeppo	1 285	17%	60%	23%	672	18%	66%	16%	41
Töjby	1 229	11%	58%	31%	224	62%	11%	25%	655
Pörtom	1 178	12%	55%	33%	222	51%	17%	32%	58
Bergö	471	14%	54%	31%	35	23%	14%	63%	600

PENDLING MELLAN TÄTORTERNA



Figur 21. Pendling mellan tätorter i Österbotten år 2012.

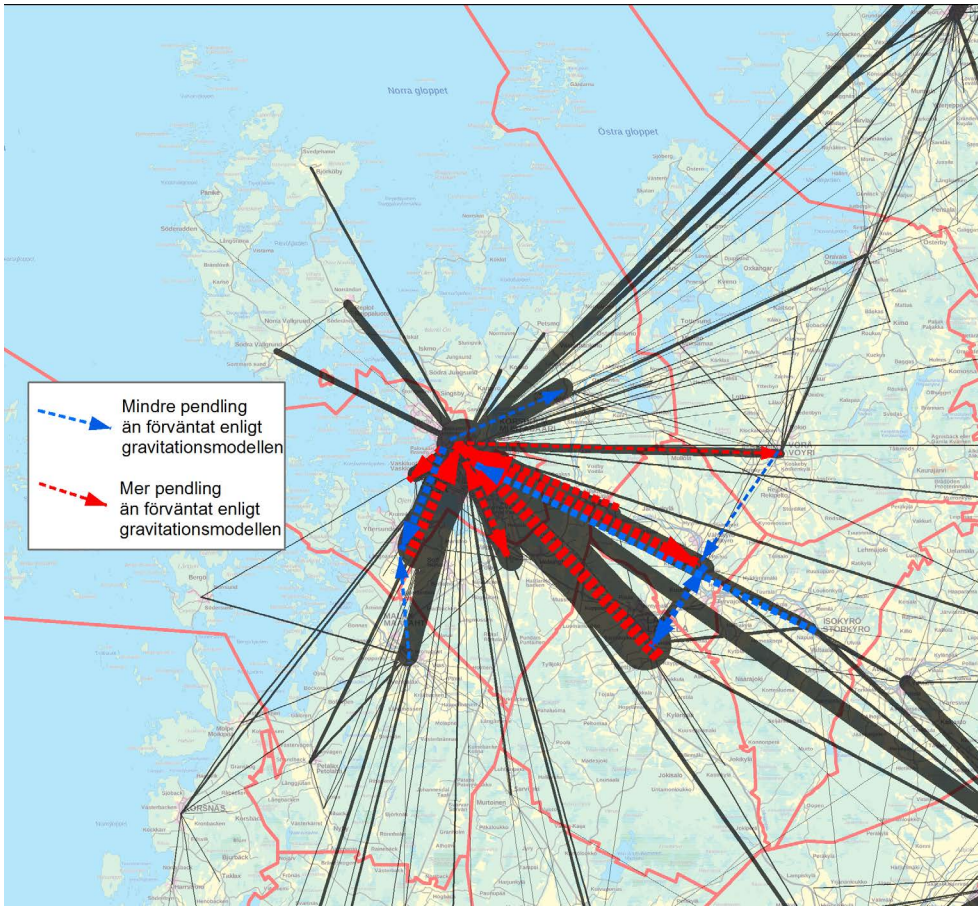
Österbottens två stadsregioner Vasa och Jakobstad bildar varsitt pendlingsområde. Jakobstadsregionen har också en tät interaktion med Karlebyregionen och pendlingen är hög mellan städerna. Anmärkningsvärt är att det är fler som pendlar från Karleby till Jakobstad än tvärtom. Mellan Vasa och Seinäjoki finns också en betydande pendling, det längre avståndet gör dock att interaktionen är lägre än mellan Jakobstad och Karleby. I Sydösterbottens pendlingsområde är pendlingsströmmarna liksom regionen mindre.

Genom att göra upp teoretiska modeller över pendlingen och jämföra dem med den verkliga statistiken får man fram intressanta avvikelser. De tre funktionella regionerna; Vasaregionen, Jakobstadsregionen och Sydösterbotten har använts som grund för tre modeller som förklarar pendlingen i respektive område. Modellerna bygger på den geografiska gravitationsmodellen där varje ords arbetskraft fungerar som massa och avståndet är beräknat enligt den snabbaste pendlingsvägen mellan orterna. Modellerna är en version av Newtons gravitationsteori och har här använts för att studera pendlingsrörelsen.

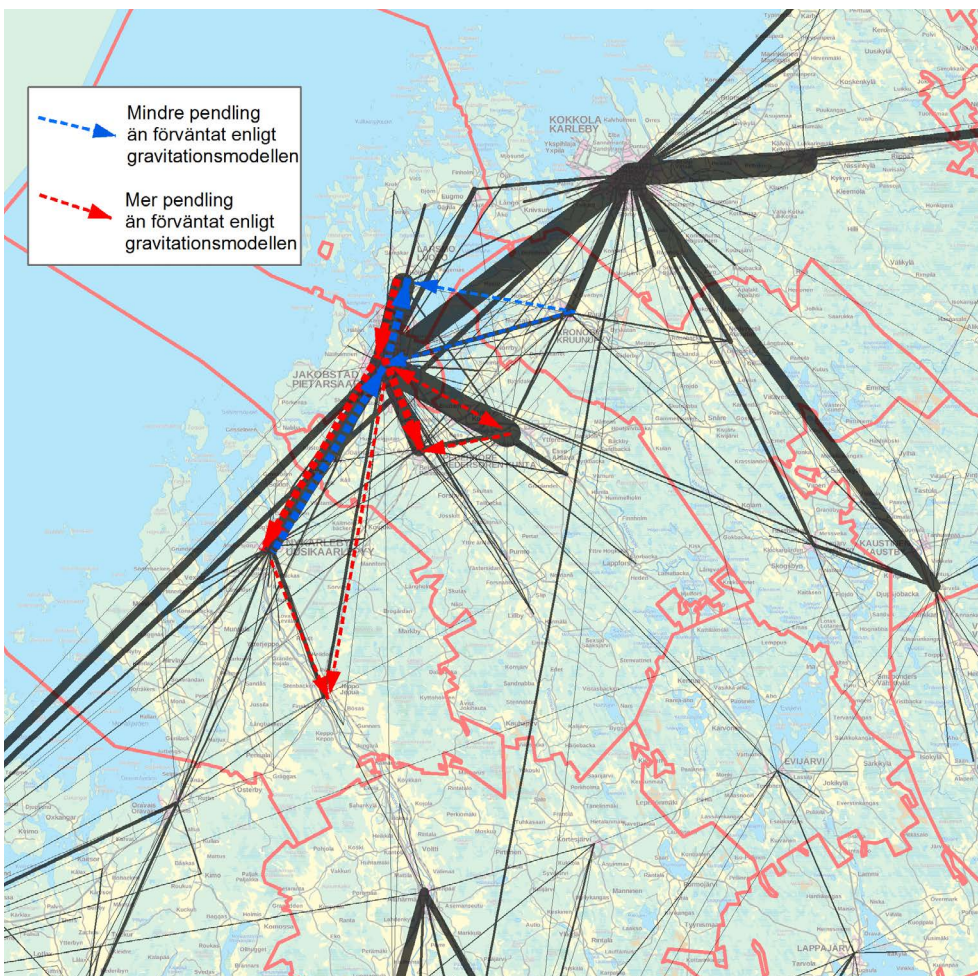
Analysen ger en inblick i förhållanden mellan olika tätorter. Medan närserviceanalysen besvarar frågor om var lokala centrum finns visar pendlingsanalysen och modellerna hur de regionala centrumens inflytande påverkar de lokala centrumen.

I Vasaregionen är det strömmen från Laihela till Vasa som mest tydligt kommer fram, den är betydligt större i verkligheten än vad modellen visar. Mellan Vasa och Lillkyro samt Vasa och Helsingby är interaktionen också större än förväntat. Interaktionen mellan Lillkyro och Laihela är däremot lägre än förväntat. Från Storkyro till Vasa är det däremot mindre pendling än förväntat, orsaken till detta är att modellen inte tar fasta på "dragningskraften" från Seinäjoki. Sundom-Solf har en riklig pendling till Vasa medan den motsatta strömmen är lägre än förväntat. Även från Malax är strömmen lägre än förväntat. Förklaringen är att Sundom-Solf tätort är mer inriktad på boende än arbetsplatser. Överlag visar modellen på Vasas viktiga roll som arbetsplatscentrum i regionen.

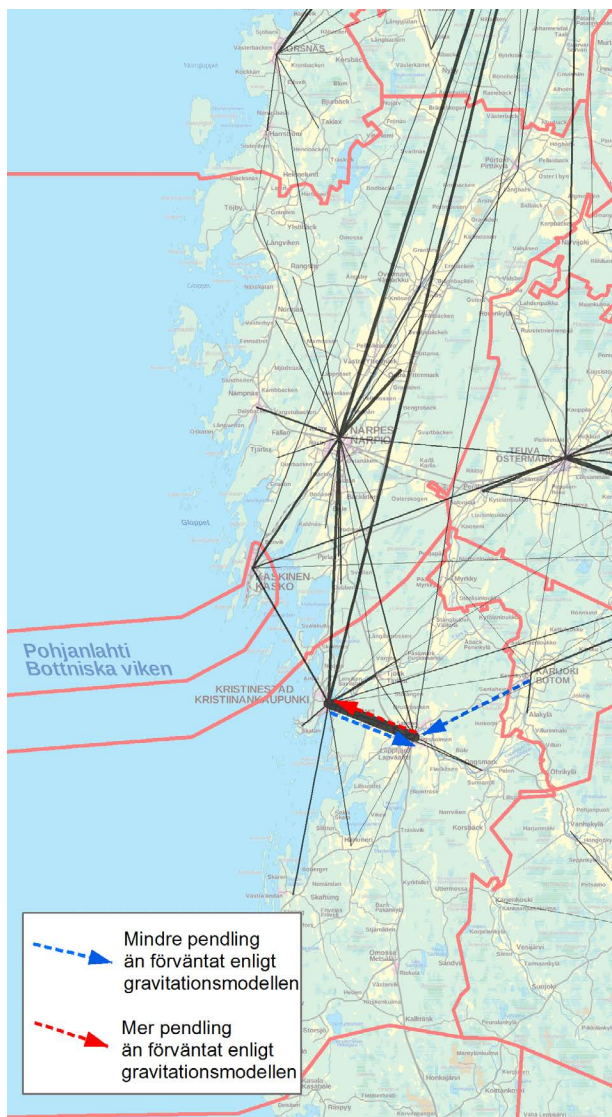
I Jakobstadsregionen påminner Larsmos situation om Sundom-Solf i Vasaregionen, pendling-



Figur 22. Analys av pendlingsinteraktionen i Vasaregionen enligt gravitationsmodellen.



Figur 23. Analys av pendlingsinteraktionen i Jakobstadsregionen enligt gravitationsmodellen.



Figur 24. Analys av pendlingsinteraktionen i Sydösterbotten enligt gravitationsmodellen.

en är högre än förväntat till Jakobstad medan den är lägre än förväntat i motsatt riktning. Från Nykarleby pendlar färre än förväntat till Jakobstad medan fler än förväntat pendlar i motsatt riktning. Till Jeppo pendlar fler än förväntat från både Nykarleby och Jakobstad, detta förklaras av de många arbetsplatser som finns i Jeppo. Bennis utmärker sig också som en tätort med högre inpendling än förväntat. Från Kronoby visar modellen mindre pendling än förväntat till Jakobstad och Larsmo, men detta förklaras genom att Karleby inte beaktats i modellen.

I Sydösterbotten är det främst Lappfjärd som märks i modellen. Inpendlingen från Kristinestad och Bötom till Lappfjärd är lägre än förväntat medan pendlingen till Kristinestad från Lappfjärd är högre än förväntat. Orsaken är att arbetsplatserna i Lappfjärd är få i relation till befolkningen.

3 Mot 2040

BEFOLKNINGS- OCH BOSTADSPRODUKTIONS-PROGNOSE

Statistikcentralens befolkningsprognos från år 2015 bygger på befolkningsutvecklingstrenden.

Åren av lågkonjunktur har gjort att prognosen inte är lika positiv som den tidigare prognosen från år 2009. Österbotten befolkning förväntas öka.

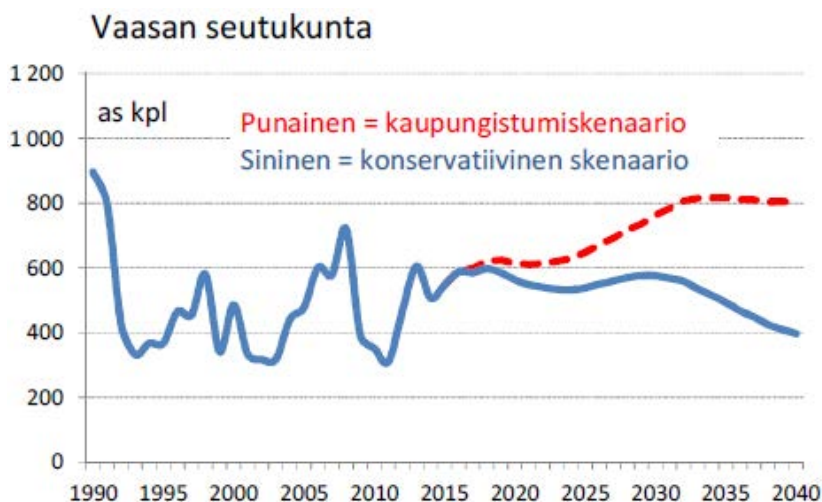
Tabell 3. Jämförelse av Statistikcentralens befolkningsprognos 2015 med landskapsstrategin.

	2015	2020	2025	2030	2035	2040
Strategi	183 700	190 500	197 100	203 400	209 300	215 000
Statistikcentralen 2015	181 770	185 593	189 080	191 830	193 763	194 996

Bostadsproduktion

VTT har utvecklat en prognosmodell för bostadsproduktionen. Man använder två scenarier, ett konservativt scenario som bygger på Statistikcentralens befolkningsprognos från år 2015 och en som beskriver urbaniseringen. Enligt urbaniseringsscenario fortsätter de 14 största eko-

nomiska regionerna att öka fram till 2040 som under normala ekonomiska förhållanden medan befolkningen i övriga delar av landet minskar kraftigare. Mellan åren 1990-2015 byggdes 75 % av de nya bostäderna i de 14 största ekonomiska regionerna, i det konservativa scenariot beräknas 85 % av de nya bostäderna byggas där och i urbaniseringsscenario 95 %.



Figur 25. Prognos för bostadsproduktionen i Vasa ekonomiska region (källa: VTT 2016).

I Vasa ekonomiska region byggdes 14 200 nya bostäder de senaste 25 åren (1990-2015) medan i det konservativa scenariot förväntas byggas 13 200 bostäder de kommande 25 åren. I en

utveckling med starkare urbanisering förväntas antalet stiga till 18 000. I Österbottens övriga ekonomiska regioner förväntas byggandet minska i urbaniseringsscenario. I Kyrolandet och

Tabell 4. Bostadsproduktionsprognoser enligt VTT:s scenarier.

Ekonomisk region	Konservativt scenario (bostäder/år)	Urbaniseringsscenario (bostäder/år)
Vasa ekon.reg.	530	720
Jakobstadsregionen	100 - 400	30 - 100
Kyrolandets ekon.reg.	0 - 30	0 - 30
Sydösterbottens ekon.reg	0 - 30	0 - 30

Tabell 5. Stora stadsregioners bostadsproduktion - förverkligat och behov (källa: VTT 2016).

	Asuntokanta 2015**	1990–2015 (25 v)**	Konservativin 2015–40 (25 v)	Kaupungistuminen 2015–40 (25 v)
MANNER-SUOMI	2 900 000	815 000	618 200	760 500
Helsingin seutukunta*	754 500	247 200	272 500	365 200
Tampereen seutukunta	208 400	70 600	58 300	83 700
Turun seutukunta	175 800	47 900	40 800	56 000
Oulun seutukunta	119 800	53 600	42 800	65 500
Lahden seutukunta	112 700	28 100	14 300	15 800
Jyväskylän seutukunta	95 300	34 700	21 800	33 100
Porin seutukunta	78 000	15 400	5 800	6 300
Kuopion seutukunta	70 700	21 100	17 000	24 000
Seinäjoen seutukunta	65 900	21 800	13 600	17 600
Joensuun seutukunta	68 000	19 500	10 200	14 100
Vaasan seutukunta	55 200	14 200	13 200	18 000
Hämeenlinnan seutukunta	51 600	13 800	10 100	12 000
Kouvolan seutukunta	52 100	9 500	2 000	1 600
Lappeenrannan seutukunta	49 700	14 600	5 500	6 800
14 suurta kaupunkiseutua	1 957 700	612 000	527 800	719 700
Osuus Manner-Suomesta	68 %	75 %	85 %	95 %
<p>*Helsingin seutukunta = MAL kunnat (Helsinki, Espoo, Hyvinkää, Järvenpää, Kauniainen, Kerava, Kirkkonummi, Mäntsälä, Nummijärvi, Pornainen, Sipoo, Tuusula, Vihti, Vantaa) + Lohja, Karkkila ja Siuntio</p> <p>**Tilastokeskus: Asunnot ja asuinolot</p>				

Sydösterbotten är nuvarande bostadsproduktion betydligt högre än vad prognosen visar. VTT:s prognos har koncentrerats på de större stadsregionerna medan de mindre ekonomiska regionerna inte verkar ha behandlats individuellt.

KOMMUNERNAS PLANERADE UTVECKLINGSRIKTNINGAR

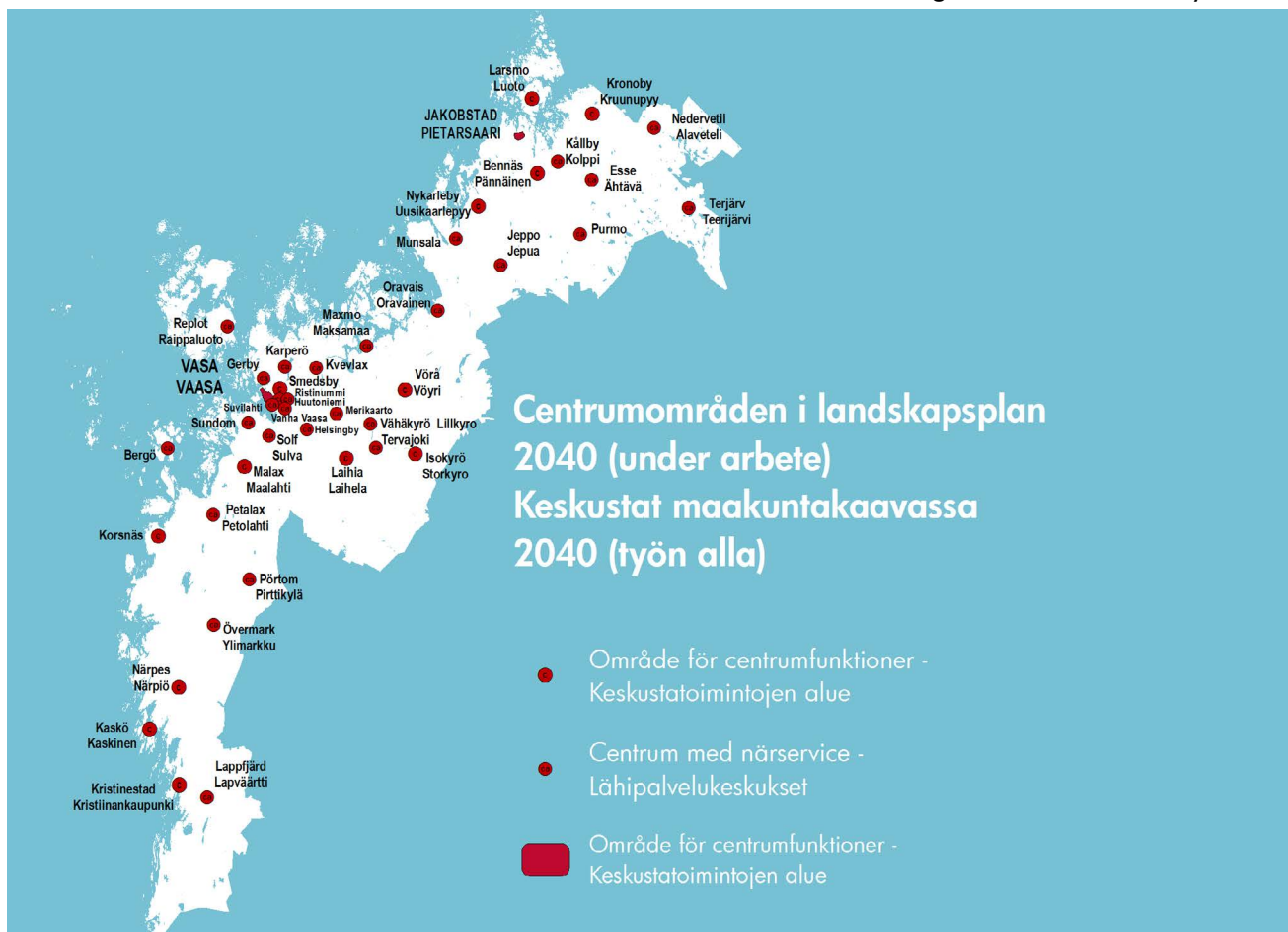
I maj-juni 2016 besöktes varje kommun i Österbotten. Under dessa arbetsmöten gjordes bl.a. en kartövning där alla tätorter, centrum och byar gick igenom. Utvecklingsriktningar definierades utifrån kommunernas planer, markinnehav och servicestrategier. Resultatet sparades i en databas och användes som utgångsmaterial för denna utredning.

4 Slutsatser i anknytning till Österbottens landskapsplan 2040

Områden för centrumfunktioner

I den eftersträlvade regionstrukturen har landskapet ett nätverk med tre centra; Vasaregionen, Jakobstadsregionen och Sydösterbotten. Detta stämmer väl överens med Finlands miljöcentrals definition av funktionella områden. Vasaregionen och Jakobstadsregionen definieras även som stadsregioner enligt YKR-indelningen. Sydösterbottens centra innebär samarbete mellan centrumerna i de tre städerna. I landskapsplanen kunde stadsregionernas centrum anges med en områdesbeteckning för centrumfunktioner medan övriga stads- och kommuncentrum markeras med en objektsbeteckning. Förslaget är alltså att städerna Nykarleby, Närpes, Kaskö och Kristinestad får objektsbeteckningar istället för en områdesbeteckning. Detta skulle betyda att städerna får i sin generalplanering noggrannare definiera centrumområdets utbredning.

När det gäller identifieringen av närservicecentrum har nulägesanalysen använts. Åtta närserVICETYPEN har kartlagts och koncentrationer där minst över hälften av dessa finns inom en kilometer från varandra och i en tätort har definierats som närservicecentrum. Även tätorter där alla närserVICETYPEN finns representerade men avståndet överstiger en kilometer finns medräknade. Vidare har analyserats dessa närservicecentrums betydelse som befolknings-, arbetsplats- och fritidsbosättningscentrum genom att bestämma ett influensområde. I nulägesanalysen representerar serVICETYPEN den service som idag anses vara närservice. Även om många serVICETYPEN med hög sannolikhet kommer att byta form behövs centrum med mötesplatser även i framtiden. Framtiden bjuder säkert också på mötesplatser och serVICETYPEN som vi inte ännu känner till, men nuläget ger en antydning om var dessa platser behövs och med största sannolikhet kommer att finnas. Pendlingen har också analyserats i



Figur 26. Förslag till centrumområden i Österbottens landskapsplan 2040.

utredningen men fick inte så stor betydelse i slutresultatet, den har mer bekräftat bilden av regionala centrum. Österbottens landskapsplan 2040 föreslås innehålla 28 närservicecentrum.

Områden för tätortsfunktioner

Alla närservicecentrum omges av områden av tätortsfunktioner. Områden för tätortsfunktioner är också tätorter med mer än 1000 invånare. I områdesavgränsningen beaktas kommunernas utvecklingsplaner, detaljplanerade områden och områden som avses att detaljplaneras, förväntad utveckling och YKR. Områden med tätortsfunktioner blir fler jämfört med nuvarande landskapsplan. Målsättningen är att kommunerna uppgör detaljplaner för dessa områden.

Kommentarer till utredningen

Analyserna och slutsatserna i denna utredning presenterades för kommunernas planläggare den 3.11.2016. Under mötet framkom från Vasa stad att Merikart och Gamla Vasa borde ha kvar ca-beteckningen och man ställde sig positiv till att Sunnanvik får en ca-beteckning. Bergös ca-beteckning fick också stöd från Malax kommun.

Utredningen skickades till kommunerna, Aktion Österbotten, Concordia, Dynamo, Kristinestads

näringslivscentral, Vasek och Yhyres för kommentarer under tiden 22.11 - 31.12 2016. Tre kommentarer kom in från Närpes stad, Laihela kommun och Aktion Österbotten.

Utredningen behandlades i landskapsstyrelsen 30.1.2017. Landskapsstyrelsen beslöt att återremittera utredningen för komplettering och precisering. Utredningen skickades på en andra kommentarsrunda till kommunerna under tiden 2.3 - 31.3.2017. Kommentarer kom in från Vörå kommun, Nykarleby stad, Vasa stad, Malax kommun, staden Kristinestad, Kronoby kommun och Korsholms kommun. Kommentarna ledde till att fem närservicecentrum lades till eftersom staden/kommunen avser utveckla dem. Dessa är Singsby-Karperö, Helsingby-Toby, Merikart och Alkula-Gamla Vasa. Den sistnämnda bildar en helhet med Liselund.

Utredningen behandlades på nytt i landskapsstyrelsen 24.4.2017 och återremitterades, varefter utredningen förtydligades. Landskapsstyrelsen beslutade vid sitt möte den 29.5.2017 att den inte kan godkänna denna utredning som underlag för Österbottens landskapsplan 2040 till den del som utredningen gäller bynätverket. Orsaken till detta var att en by är svår att definiera. Analysen av byarna ingår därför inte i denna utredning. De övriga delarna av utredningen kommer att användas i beredningen av landskapsplanen.

Tabell 6. Lista över orter som föreslås få centrumbeteckning i Österbottens landskapsplan 2040.

C	c	ca	
Jakobstad	Bennäs	Bergö	Nedervetil
Vasa	Storkyrö	Esse	Oravais
	Kaskö	Gamla Vasa	Petalax
	Korsnäs	Gerby	Purmo
	Kristinestad	Helsingby	Pörtom
	Kronoby	Jeppo	Replot
	Laihela	Karperö	Roparnäs
	Larsmo	Korsnäståget	Solf
	Malax	Kvevlax	Sundom
	Nykarleby	Källby	Sunnanvik
	Närpes	Lappjärd	Terjärv
	Smedsby	Maxmo	Tervajoki
	Vörå	Merikart	Lillkyrö
		Munsala	Overmark

Källförteckning

- ▶ Helminen, V., Tiitu, M., Nurmio, K. & Ristimäki, M. (2016): "Suomen taajamarakenne: Taajamien seututason luokittelu", Suomen ympäristökeskuksen raportteja 32/2016.
- ▶ Helminen, V., Nurmio, K., Rehunen, A., Ristimäki, M., Oinonen, K., Tiitu, M., Kotavaara, O., Antikainen, H. och Rusanen, J. (2014): "Kaupunki-maaseutu-alueuokitus", Suomen ympäristökeskus.
- ▶ Jakobstadsregionens Utvecklingsbolag Concordia (2013): "Livskvalitet 2040: Jakobstadsregionens strukturplan", Jakobstad.
- ▶ Korsholms kommun (2013): "Korsholm 2040: Utveckling och välfärdstrender", Korsholm.
- ▶ Korsholms kommun (2013): "Strategisk generalplan för Korsholm", Sito.
- ▶ Markanvändnings- och bygglagen: <http://www.finlex.fi/sv/laki/ajantas/1999/19990132#L4P28>, 27.7.2016.
- ▶ Miljo.fi: http://www.miljo.fi/fi-FI/Elinymparisto_kaavoitus/Yhdyskuntarakenne, 27.7.2016.
- ▶ Närpes stad (2016): "Strategisk generalplan för Närpes stad" (förslag).
- ▶ Pedersöre kommun (2014): "Strategisk generalplan 2030".
- ▶ Statsrådets beslut om revidering av de riksomfattande målen för områdesanvändningen (2008)
- ▶ Rehunen, A. & Ristimäki, M. (2012): "Yhdyskuntarakenteen toiminnalliset alueet Suomessa", Suomen ympäristökeskus, Helsingfors.
- ▶ Vainio, T. (2016): "Asuntotuotantotarve 2015-2040", Teknologian tutkimuskeskus VTT Oy, Esbo.
- ▶ Vasa stadsregion (2016): "Strukturmodell för Vasa stadsregion: 2040 Solmodell", Sweco, Vasa.
- ▶ Österbottens förbund (2010): "Österbottens landskapsplan: Planbeskrivning", Vasa.
- ▶ Österbottens förbund (2014): "Österbottens landskapsstrategi 2014-2017", Vasa.
- ▶ Österbottens förbund (2016): "Österbottens landskapsplan 2040: Program för deltagande och bedömning", Vasa.



Österbottens förbund
Pohjanmaan liitto

Sandögatan 6 - Hietasaarencatu 6
PB - PL 174, 65101 Vasa - Vaasa
Tfn - Puh. 06 320 6500

www.obotnia.fi
www.facebook.com/obotnia
info@obotnia.fi