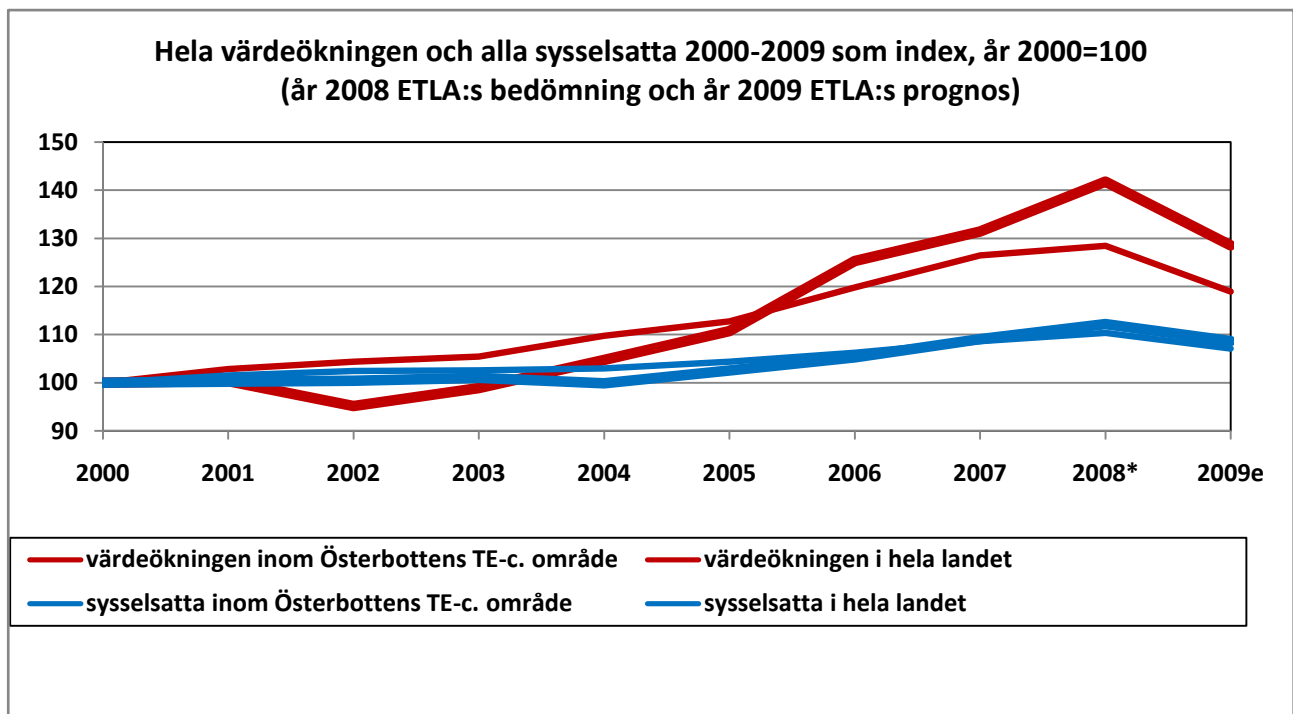




Europeiska unionen
Europeiska socialfonden

REGIONALEKONOMISK ÖVERSIKT FÖR ÖSTER- BOTTENS TE-CENTRALS OMRÅDE



Vasa 2009

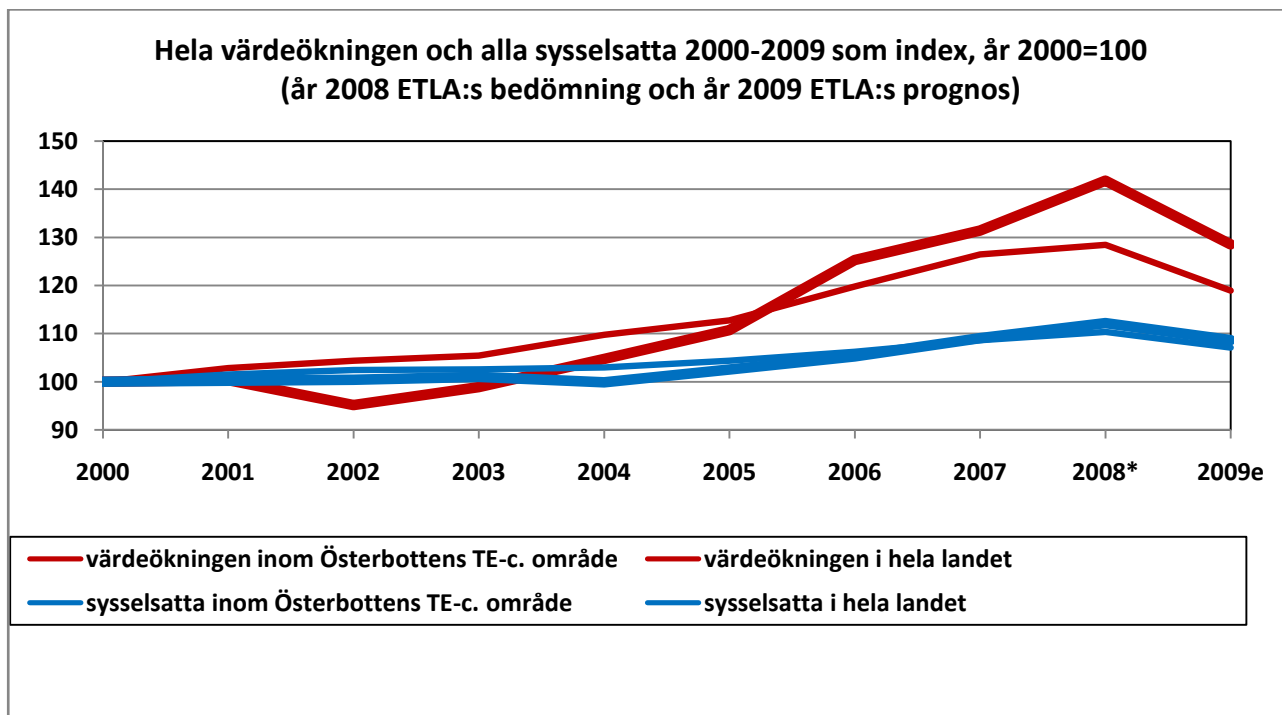
Innehållsförteckning

	sidan
Den starka högkonjunkturen är över även inom Österbottens TE-centrals område	2
Värdeökningen inom industrin fördubblades inom TE-centralens område	3
Industrin är den viktigaste branschen i värdeökningen på TE-centralens område, servicen i sysselsättningen	6
Vasaregionen utgör hälften av regionalekonomin på hela TE-centralens område	11
Recessionen förde med sig arbetslöshet	14
Ekonomi håller på att återhämta sig men arbetslösheten minskar med eftersläpning	15

Den starka högkonjunkturen är över även inom Österbottens TE-centrals område

Den mycket snabba ekonomiska tillväxt som började år 2002 har även inom Österbottens TE-centrals område börjat gå brant neråt detta år. Ännu förra året ökade värdeökningen (motsvarar med några små undantag bruttonationalprodukten) inom TE-centralens område så mycket som åtta procent enligt Näringslivets forskningsinstitut (ETLA) bedömning i augusti, när man i hela landet stannade redan under två procent. Under tidsperioden 2002-2008 ökade värdeökningen inom TE-centralens område med hälften men i hela landet bara med en fjärdedel mätt med priserna år 2000. För detta år förutspår ETLA att värdeökningen direkt rasar ner: inom TE-centralens område rentav nio procent och i hela landet ett par procent mindre.

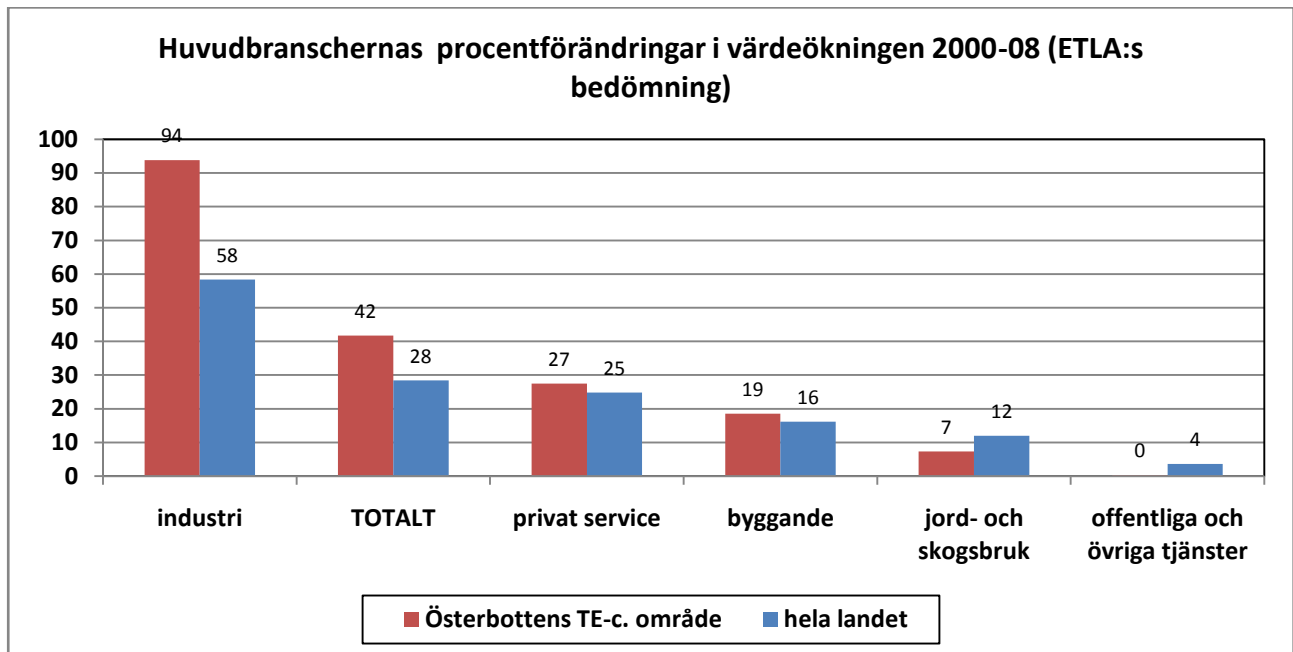
Även tillväxten inom sysselsättningen har upphört över under det pågående året. Ännu förra året förbättrades sysselsättningen enligt ETLA:s bedömning inom TE-centralens område med ca tre procent och i hela landet hälften långsammare. Under den kontinuerliga tillväxtperioden 2004-2008 ökade antalet sysselsatta inom TE-centralens område med 12 procent, när ökningen i hela landet var endast sju procent. För detta år förutspår ETLA en minskning av sysselsättningen på ca tre procent både inom TE-centralens område och i hela landet.



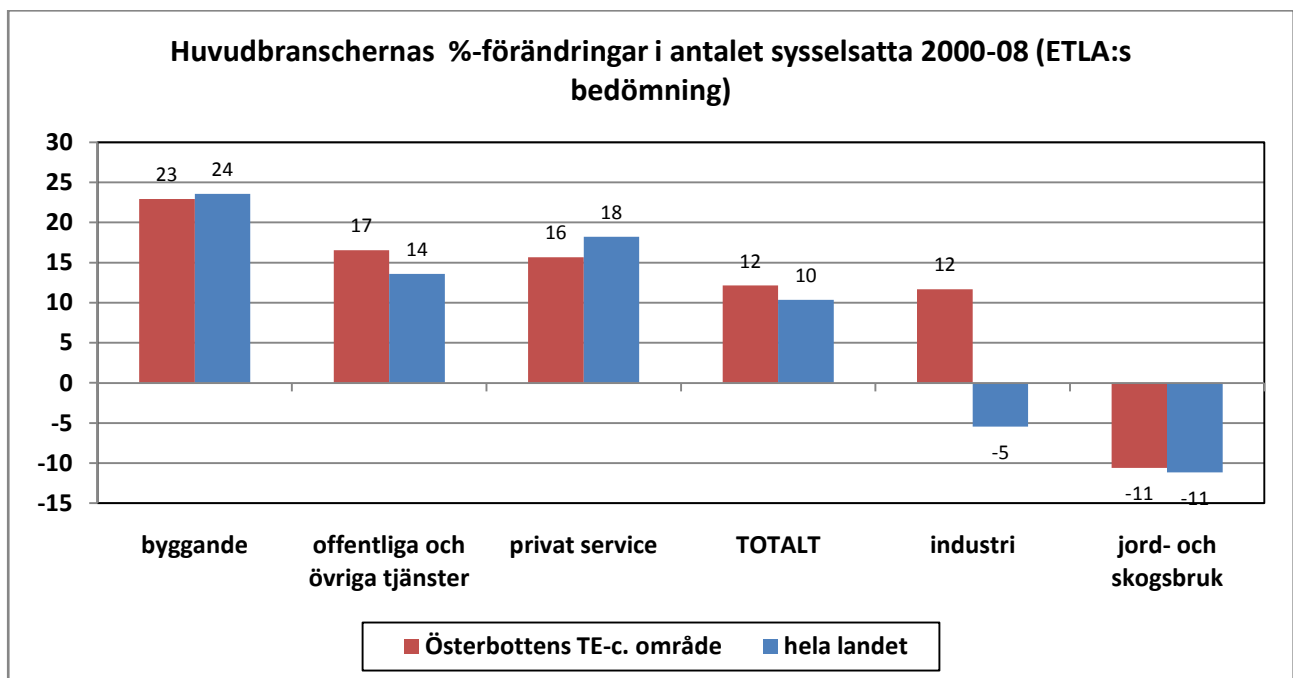
Siffermässigt betydde denna period med snabb tillväxt under 2004-08 inom TE-centralens område så mycket som 13 000 nya sysselsatta och i hela landet nästan 170 000. Enbart förra året förbättrades sysselsättningen inom TE-centralens område med över 3000 och i hela landet med nästan 40 000 personer. Om ETLA:s prognos förverkligas, skulle det betyda att minskningen i antalet sysselsatta är inom TE-centralens område detta år nästan fyra tusen och i hela landet 75 000 personer. ETLA bedömer att arbetslösheten ökar detta år med motsvarande siffror. Arbetslöshet och permitteringar har ju ökat mycket kraftigt från och med förra hösten, speciellt inom landets mest industrialiserade områden, Österbottens TE-centrals område medräknat. Det är just områden som är beroende av export som har drabbats hårdast av den globala ekonomiska krisen.

Värdeökningen inom industrin fördubblades inom TE-centralens område

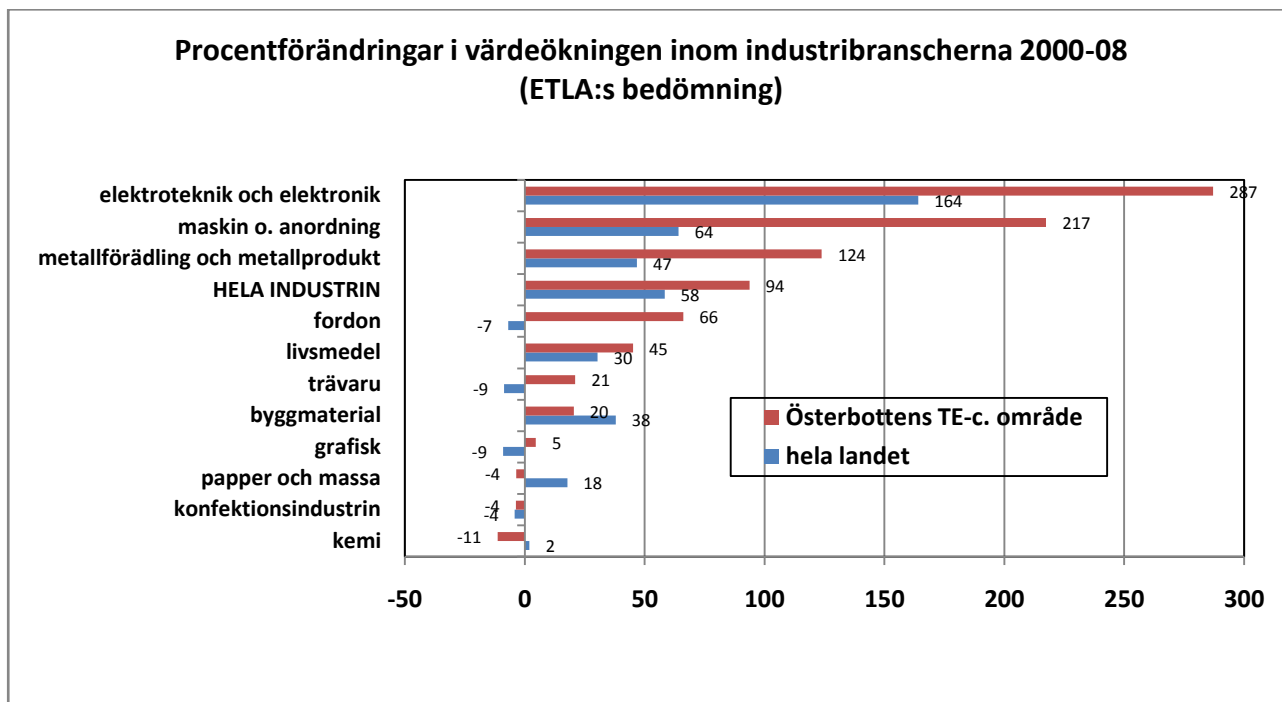
Värdeökningen inom industrin har under detta årtionde ökat inom TE-centralens område klart snabbare än inom andra huvudbranscher och i hela landet; dess värde har enligt ETLA:s bedömning nästan fördubblats åren 2000-2008 enligt prisnivån år 2000. Detta har också höjt värdeökningens totala tillväxt så att den är högre än i hela landet. Endast värdeökningen inom jord- och skogsbruket samt offentliga och övriga tjänster har utvecklats svagare än i hela landet.



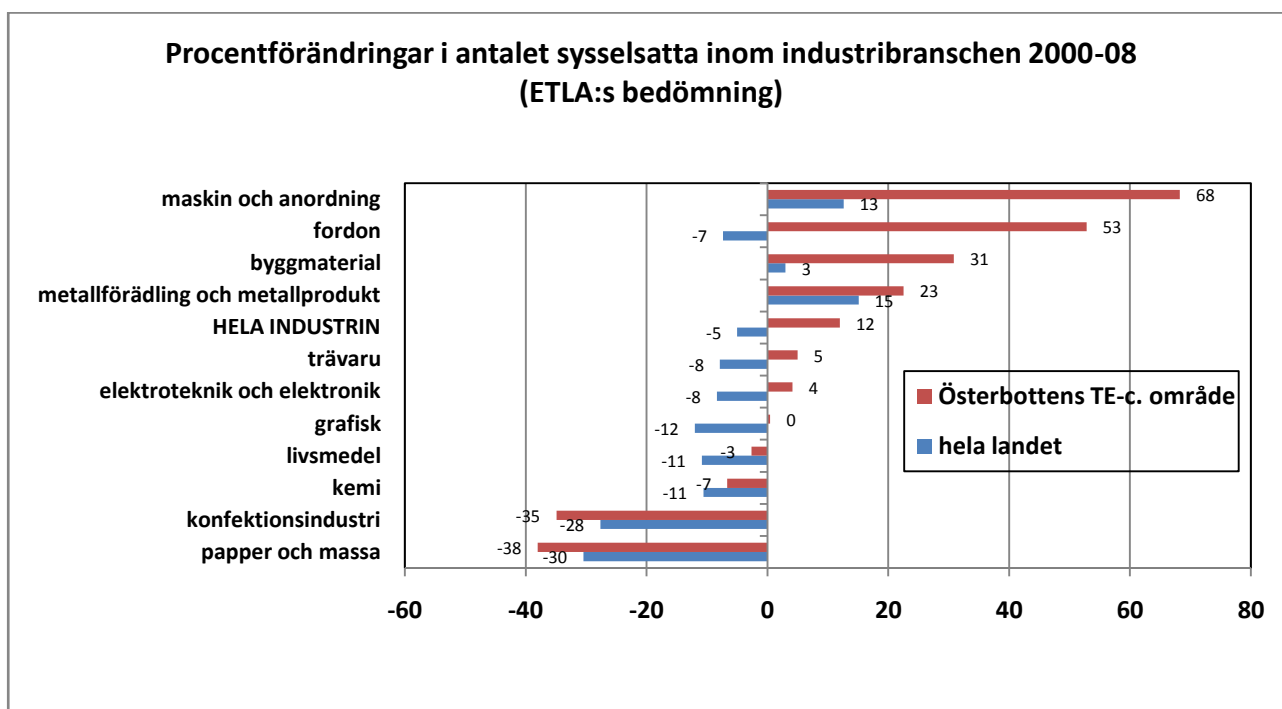
Sysselsättningen inom byggnadsbranschen har ökat till och med snabbare än värdeökningen. ökade Sysselsättningen ökade proportionellt sett näst mest inom offentliga och övriga tjänster även om deras värdeökning inom TE-centralens område inte alls ökade åren 2000-08. Antalet sysselsatta inom industrin ökade inom TE-centralens område med över en tiondedel men minskade i hela landet. Produktiviteten har alltså fortfarande förbättrats enormt inom industrin.



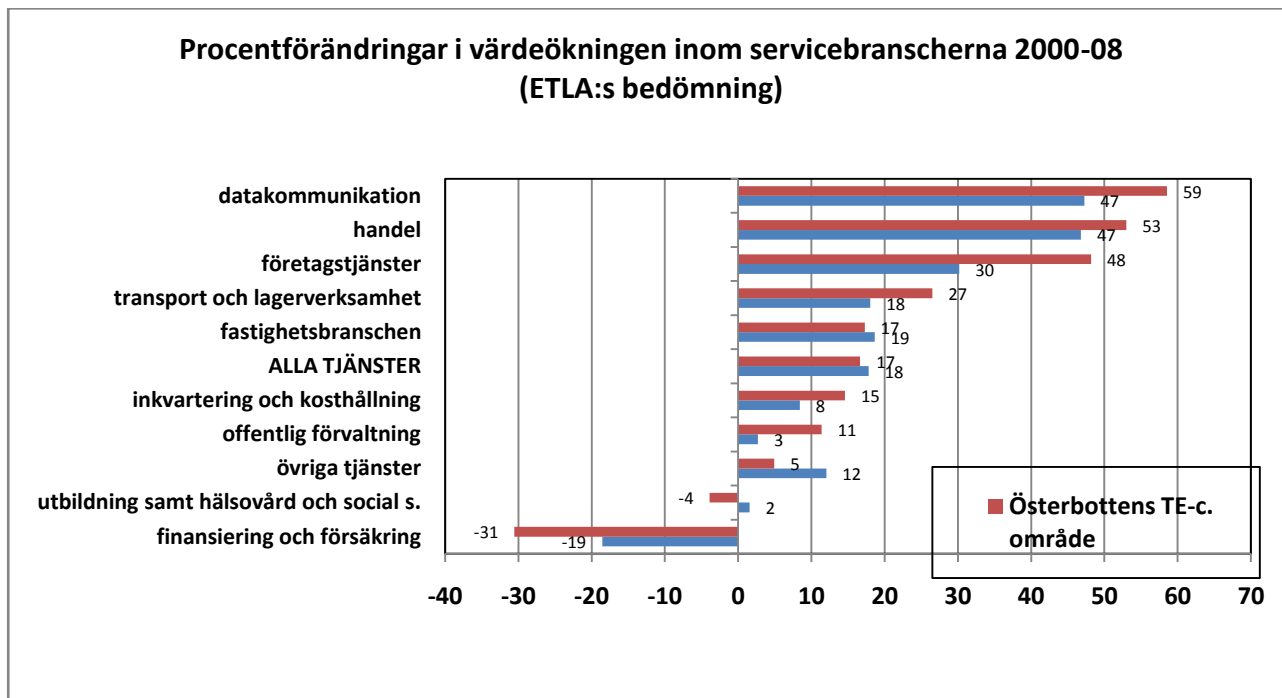
Inom industribranscherna ökade värdeökningen klart mest inom elteknik och elektronikindustrin. Inom TE-centralens område betyder detta nästan enbart tillverkning av eltekniska produkter, i det övriga landet är elektronikbranschen viktigare, dvs. närmast s.k. Nokia-branschen som koncentrerat sig på kommunikationsteknologin. Även energiklustrets andra hälft, maskin- och anordningsindustrin ökade kraftigt. Också de flesta andra industribranscherna lyckades här avsevärt bättre än i hela landet.



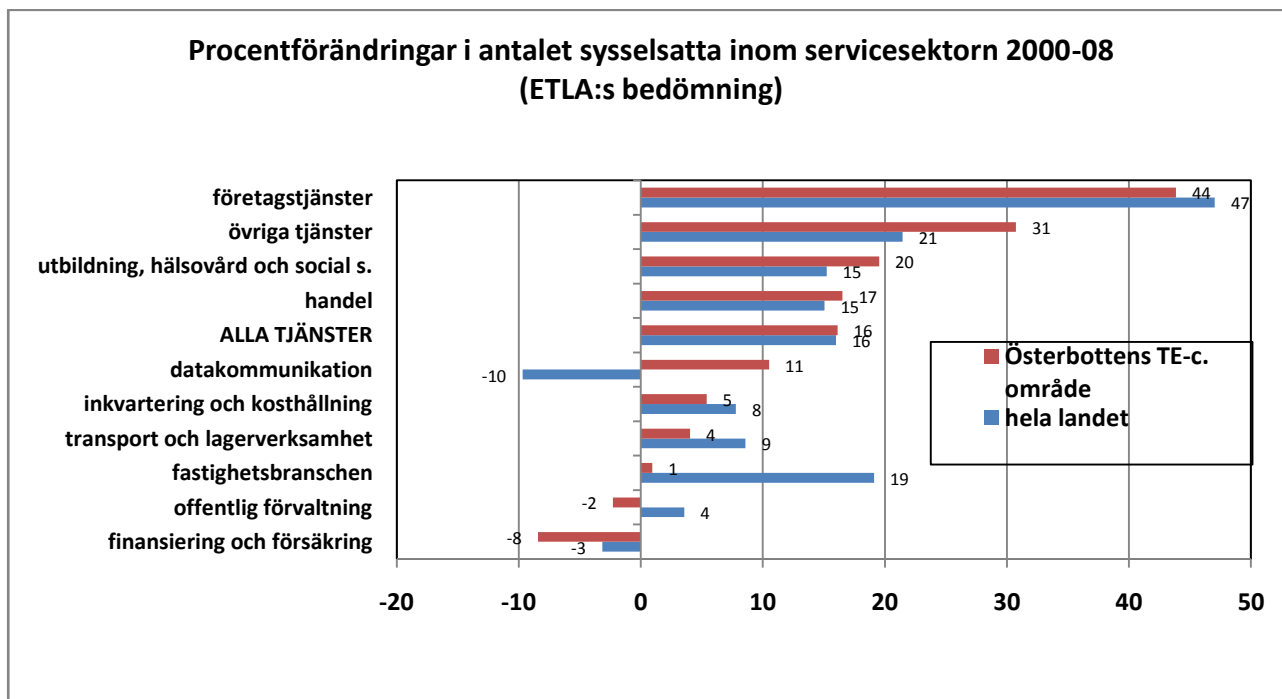
Inom TE-centralens område framträdde maskin- och anordningsindustrin samt fordonsindustrin positivt med sin sysselsättande effekt. Arbetsplatserna inom elteknik och elektronikindustrin ökade en aning men minskade i hela landet. När värdeökningen ökade mest, har produktivitetssökningen inom denna industribransch varit verkligt enorm. Textil-, beklädnads-, läder- och skoindustrin samt tillverkning av papper och massa minskade sin personal mest både inom TE-centralens område och i hela landet åren 2000-08.



Inom servicebranschen avviker procentförändringar i värdeökningen inom TE-centralens område och i hela landet mindre än inom industrin. I allmänhet har värdet ökat inom alla branscher, det klaraste undantaget utgörs av finansierings- och försäkringsbranschen.



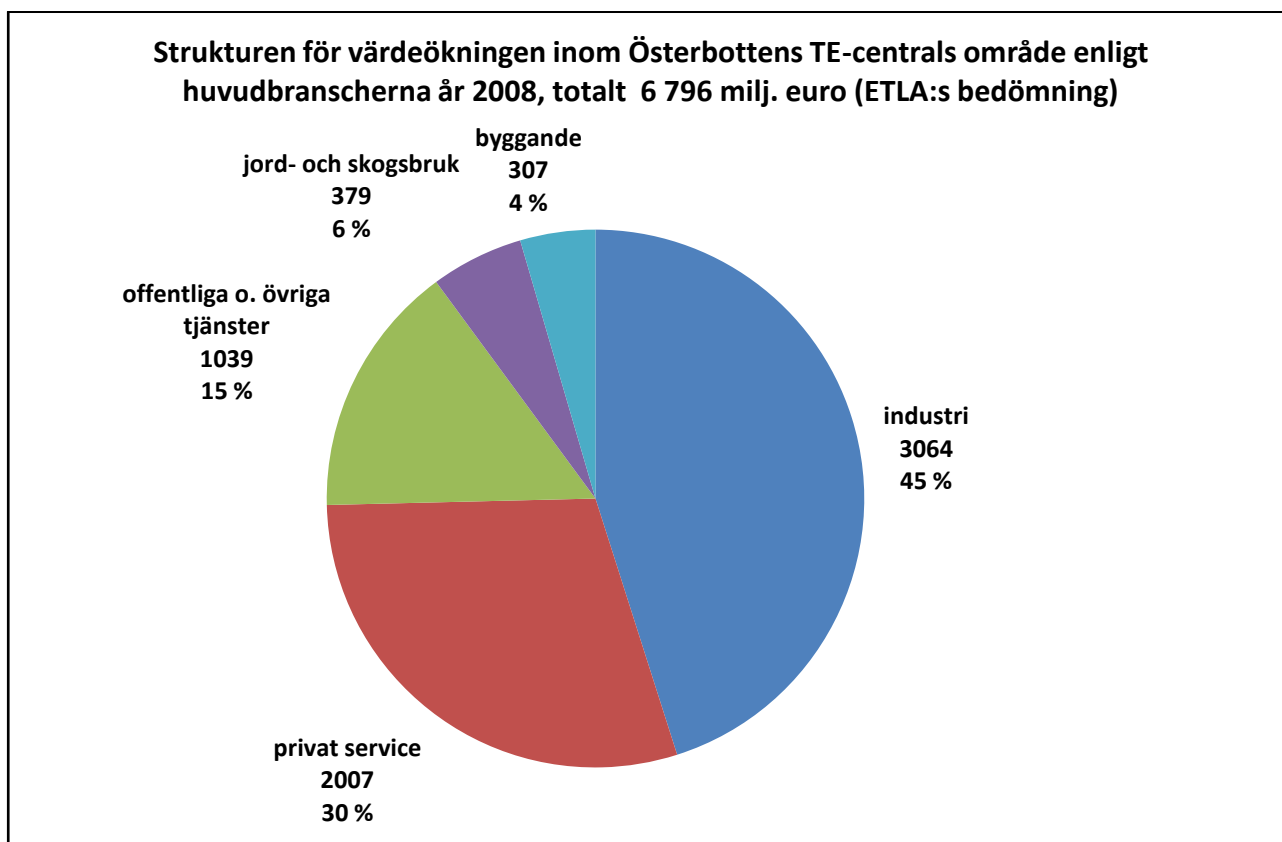
Det finns mera skillnader i den sysselsättande effekten, speciellt inom datakommunikationen och fastighetsbranschen. Både i hela landet och inom TE-centralens område har antalet arbetsplatser inom företagstjänster ökat mest. En del av tillväxten har dock uppstått som följd av att industrins servicefunktioner lagts ut på entreprenad. Det är överraskande att antalet sysselsatta inom datakommunikationen ökade raskt inom TE-centralens område men minskade i hela landet i samma proportion. Den offentliga förvaltningen och finansierings- och försäkringsbranschen har inom TE-centralens område mist en del av sin arbetskraft åren 2000-08.



Industrin är den viktigaste branschen i värdeökningen på TE-centralens område, servicen i sysselsättningen

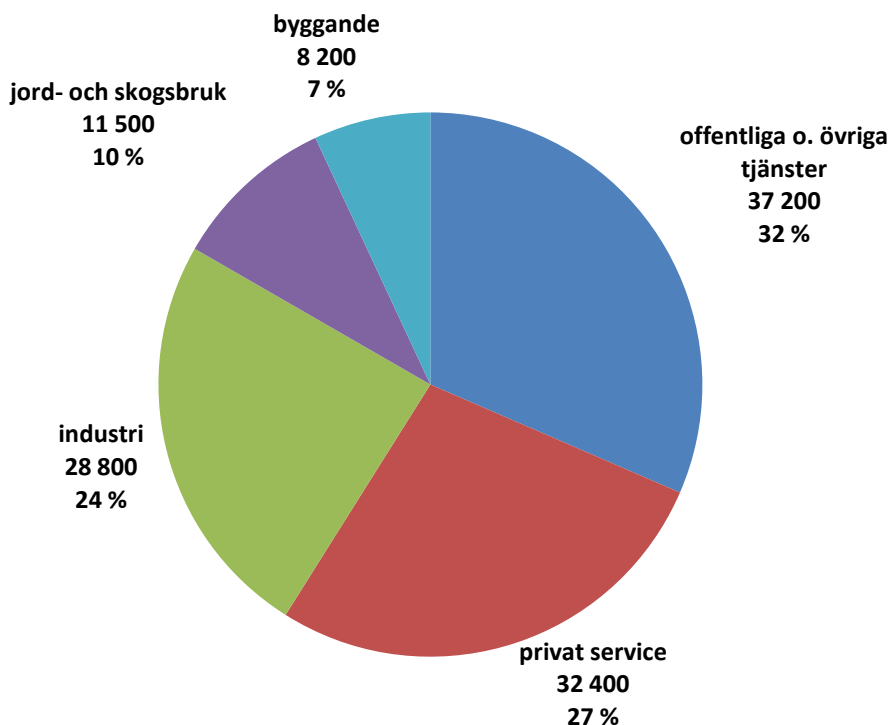
Värdet på värdeökningen inom TE-centralens område var år 2008 enligt ETLA:s bedömning nästan sju miljarder euro enligt priserna år 2000. Av detta producerade industrin nästan hälften och privata tjänster en knapp tredjedel. I hela landet var andelen för industrin bara en tredjedel men andelen för privata tjänster steg över 40 procent. Procentandelarna inom de offentliga och övriga tjänsterna samt inom byggnadsbranschen var av samma storleksklass. Tydligast är skillnaden i jord- och skogsbrukets betydelse som inom TE-centralens område är nästan dubbelt så stor som i hela landet.

TE-centralens område kan ju på basis av värdeökningens struktur karakteriseras som ett område som specialiserat sig på industri och jord- och skogsbruk, och det finns ännu mycket att utveckla inom de privata tjänsterna.



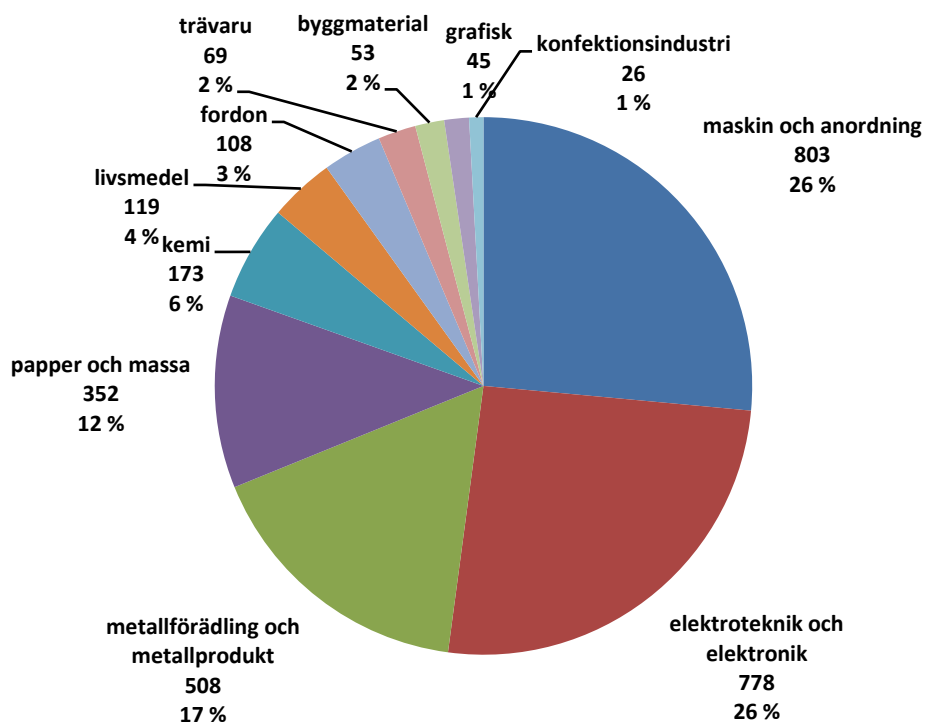
När de sysselsatta fördelas på huvudbranscherna var industrins andel år 2008 enligt ETLA:s bedömning bara en fjärdedel av de totalt 118 000 sysselsatta personerna. För största delen av sysselsättningen stod de offentliga och övriga tjänsterna; deras andel var en tredjedel. Även de privata tjänsterna gick om industrin. Sammanlagt verkade 60 % av de sysselsatta inom TE-centralens område inom servicebranschen. Jämfört med hela landet arbetade inom jord- och skogsbruket dubbelt så stor andel av alla sysselsatta. Industrin sysselsatte i hela landet färre än var femte person, således har TE-centralens område specialiserat sig på industri och jord- och skogsbruk även på basis av de sysselsattas huvudsakliga branschstruktur. De privata tjänsternas andel var störst i hela landet, drygt en tredjedel av alla sysselsatta. På TE-centralens område ligger den privata servicesektorn således mycket efter hela landet också när man tänker på den sysselsättande effekten.

Den huvudsakliga branschfördelningen bland sysselsatta inom Österbottens TE-centrals område år 2008, totalt 118 100 (ETLA:s bedömning)



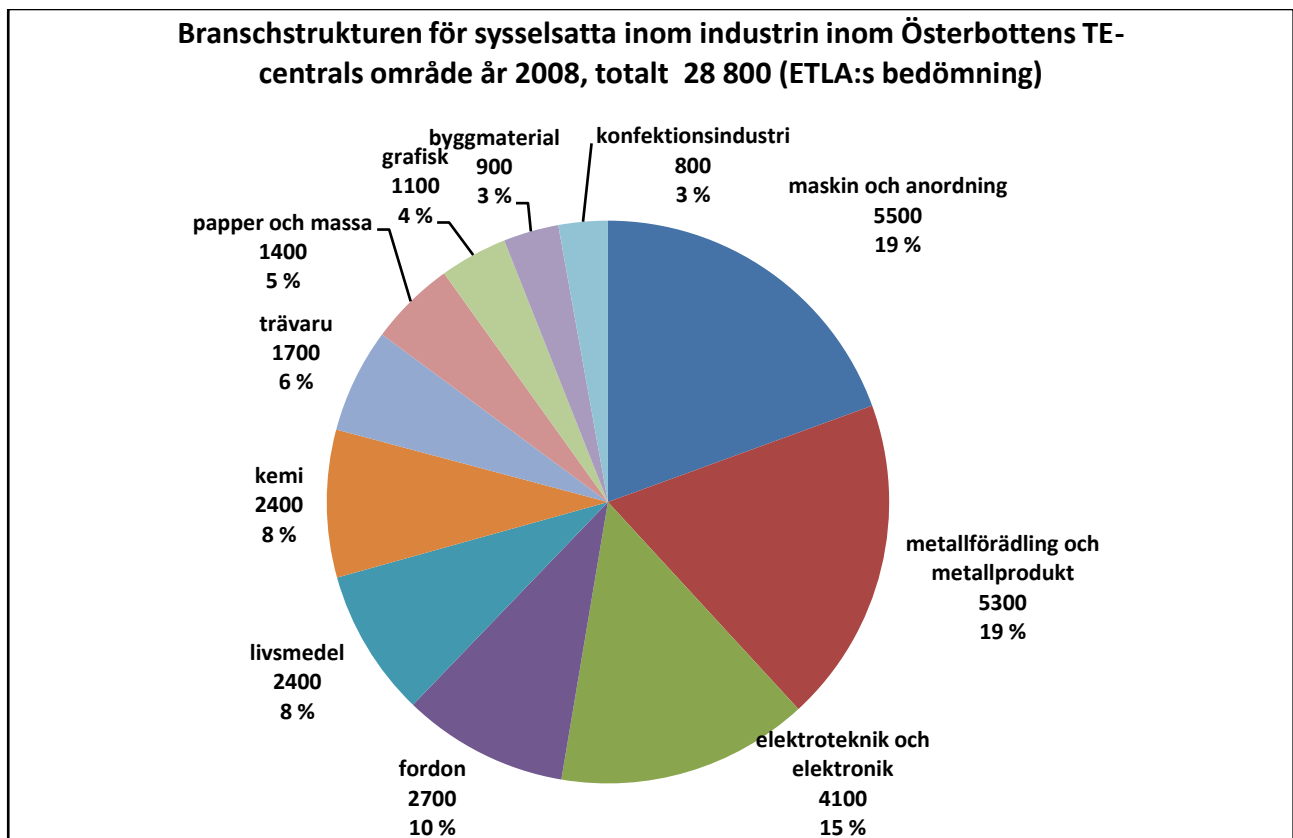
Enligt ETLA:s bedömning producerade energiklustret år 2008 ca hälften av hela värdeökningen inom industrin på TE-centralens område. När man lägger till underleverantörer inom tillverkning av metall, är man uppe på två tredjedelar.

Branschstruktur för industrins värdeökning inom Österbottens TE-centrals område år 2008, totalt 3 064 milj. euro (ETLA:s bedömning)



Jämfört med hela landet är andelarna för värdeökningen inom maskin- och anordningsindustrin samt fordonsindustrin inom TE-centralens område över dubbelt så stora och inom metallförädling och tillverkning av metallprodukter nästan fördubblade. Elektroteknikens och elektronikindustrins del av industrins värdeökning i hela landet var t.o.m. över 40 procent, uttryckligen tack vare elektronikindustrin, dvs. den s.k. Nokia-branschen. Denna i huvudsak kommunikationsteknologi finns inte just alls inom TE-centralens område utan den består av den elektrotekniska klusterdel som koncentrerar sig på användningen av energi.

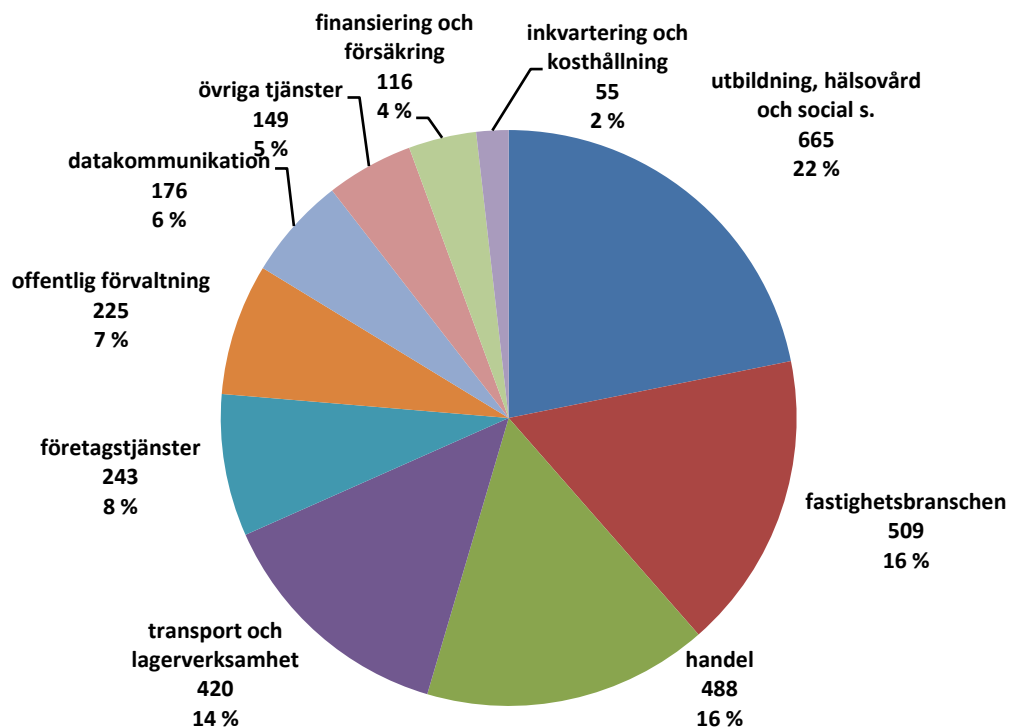
Andelen sysselsatta inom energiklustret var år 2008 inom TE-centralens område enligt ETLA:s bedömning under en tredjedel av hela industribranschen. Underleveransen av metallprodukter höjer dock den till över 40 procent. Betydelsen av pappers- och massaindustrin som sysselsättare är betydligt mera anspråkslös än som producerare av värdeökningen. Inom livsmedels- och fordons- och trävaru- och grafisk industri är situationen den motsatta.



Fordonsindustrins sysselsättande andel är inom TE-centralens område nästan dubbel jämfört med hela landet. Övriga specialiseringsbranscher är maskin- och anordningsindustrin samt metallförädling och tillverkning av metallprodukter. Elektronik- och elektrotekniska industrins andel av sysselsättningen är inom TE-centralens område och i hela landet på samma nivå även om elektronikindustrin i hela landet producerade nästan hälften av hela industrins värdeökning. Produktiviteten inom elektronikbranschen är således helt i särklass.

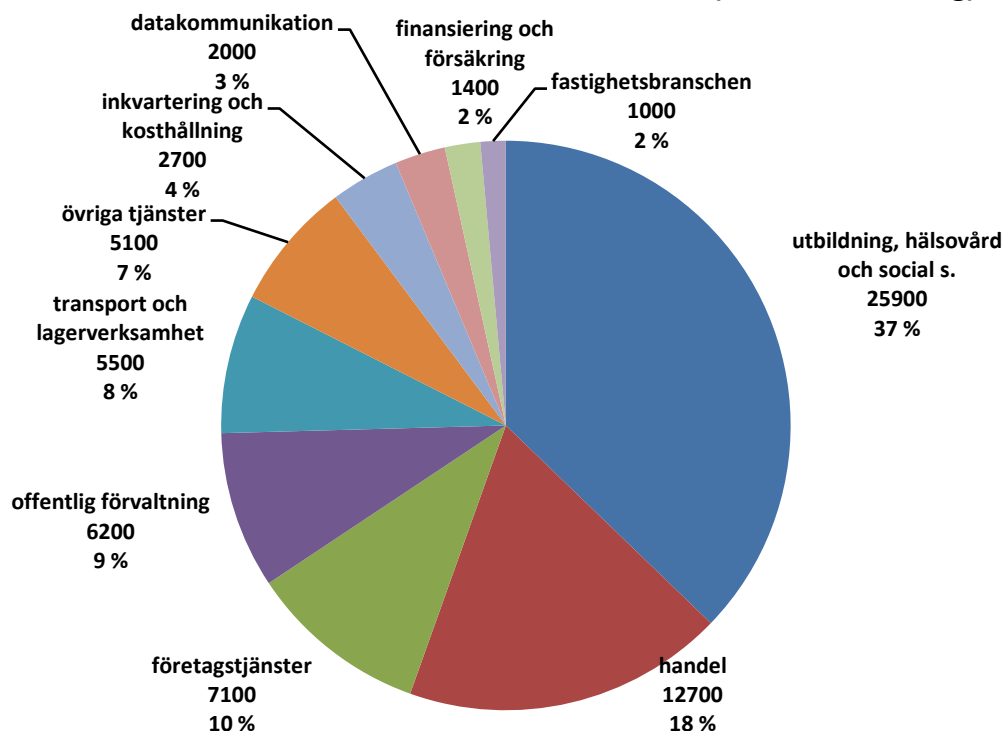
Utbildning och vårdtjänster producerade år 2008 enligt ETLA:s bedömning över en femtedel av värdeökningen inom servicebranschen inom TE-centralens område. Fastighetsbranschen, handel samt transport och lagerverksamhet är till sina andelar ungefär lika stora. Jämfört med hela landet är vårdtjänsterna samt transport och lagerverksamhet specialiseringsbranscher på TE-centralens område. Inom företagstjänsterna och handeln är andelarna klart mindre än i hela landet.

Strukturen för värdeökningen inom servicebranscherna inom Österbottens TE-centrals område år 2008, totalt 3 046 milj. euro (ETLA:s bedömning)



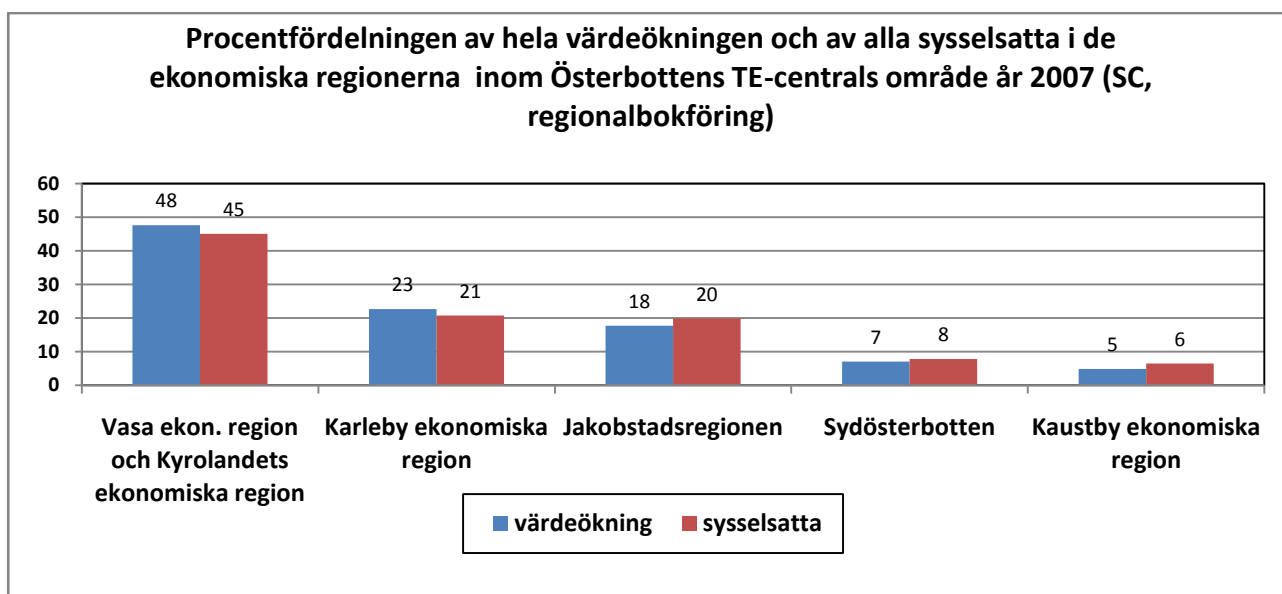
När man tänker på sysselsättningen tog utbildningen och vårdtjänsterna år 2008 över en tredjedel och handeln nästan en femtedel enligt ETLA:s bedömning. Jämfört med hela landet är vårdtjänsterna och datakommunikationen specialiseringsbranscher på TE-centralens område och företagstjänsterna de mest underdimensionerade när man tänker på sysselsättningsandelen.

Strukturen för de sysselsatta inom servicebranscherna inom Österbottens TE-centrals område år 2008, totalt 69 600 (ETLA:s bedömning)

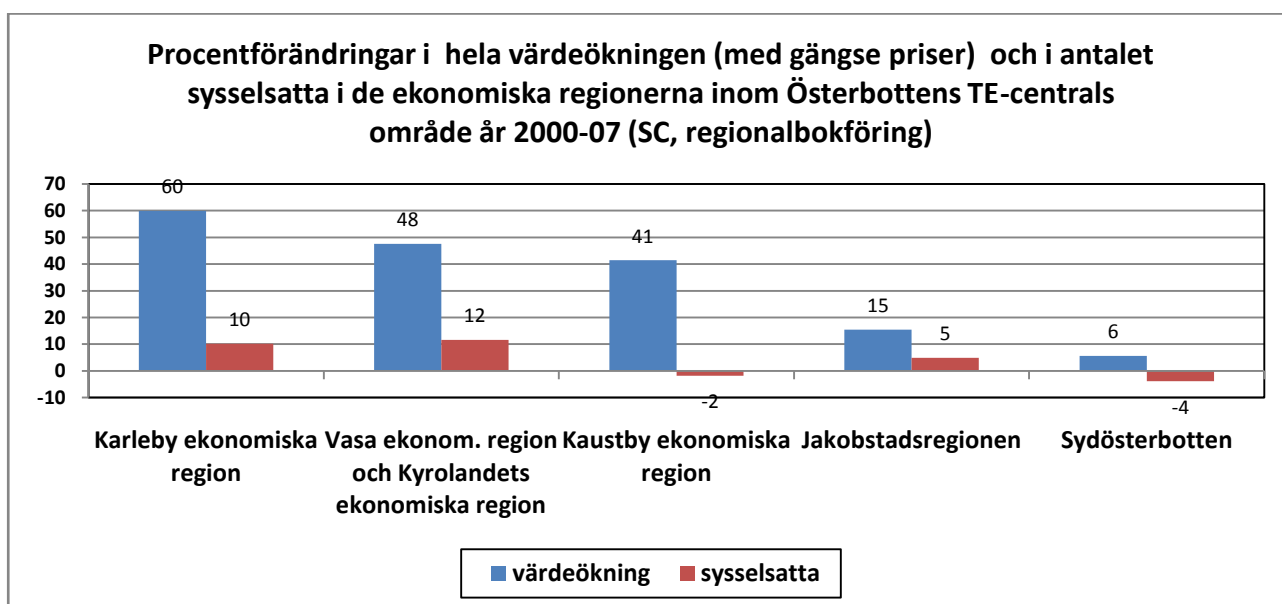


Vasaregionen utgör hälften av regionalekonomin på hela TE-centralens område

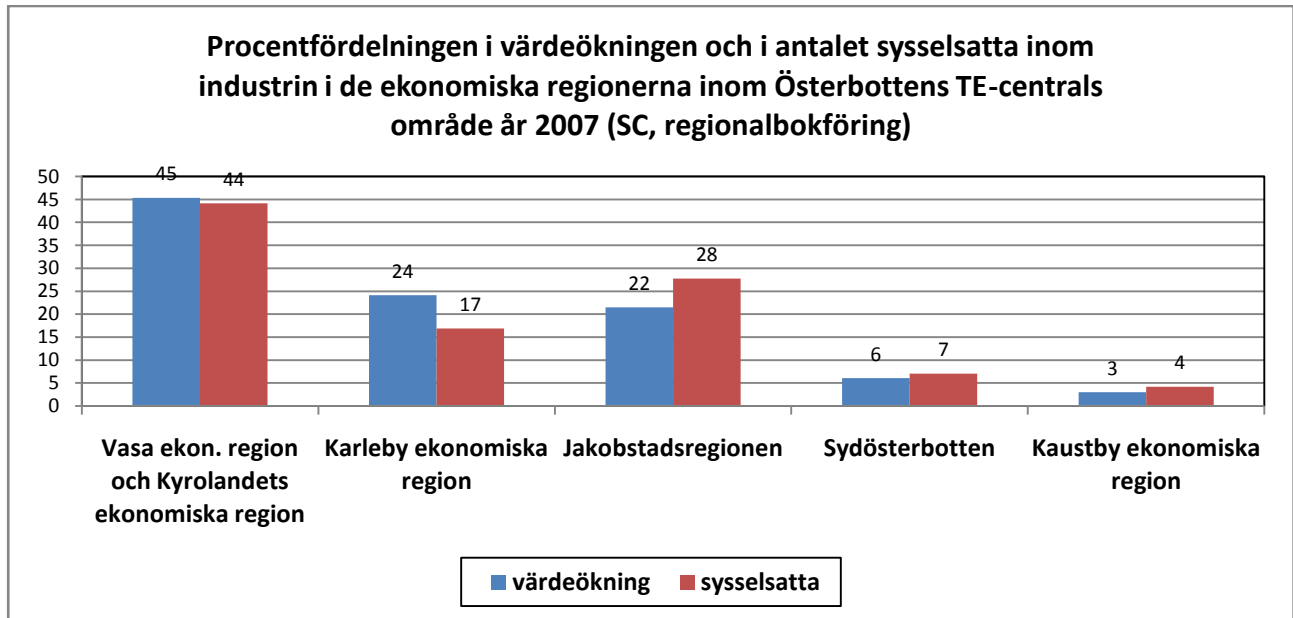
År 2007 producerades nästan hälften av värdeökningen inom TE-centralens område inom Vasa och Kyrolandets ekonomiska regioner. De har här räknats ihop eftersom var tredje från Kyrolandets ekonomiska region pendlar dagligen till Vasa ekonomiska region dvs. de hör till samma pendlingsregion. Också nästan varannan sysselsatt person arbetar inom Vasaregionen. Andelarna för Karleby ekonomiska region och Jakobstadsregionen är ungefär en femtedel var. Resten består av små ekonomiska regioner, där det inte finns ett överlägset pendlingscentrum.



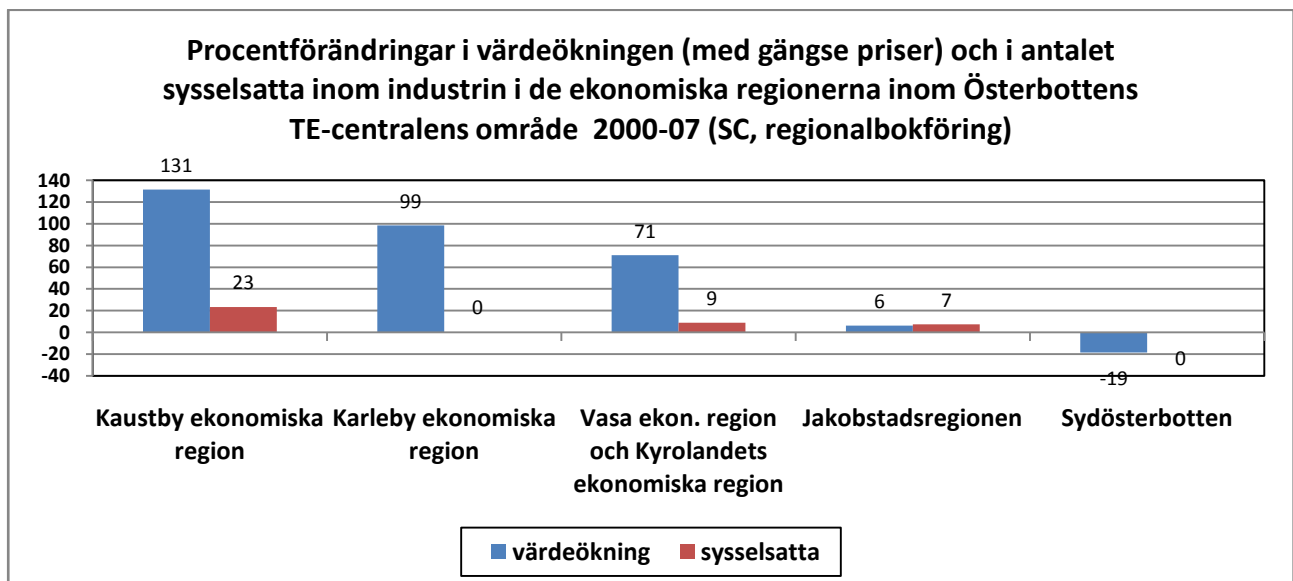
Värdeökningen i Karleby ekonomiska region har ökat mest åren 2000-07 tack vare den kraftiga ökningen i zinkpriset på världsmarknaden, vilket dock redan år 2008 vände till tvär nedgång. Sysselsättningen ökade bäst i Vasaregionen. I Kaustby ekonomiska region minskade antalet sysselsatta även om värdeökningen ökade måttligt. Detta berodde på att det starka jordbrukets sysselsättande effekt rasade. I Sydösterbotten var utvecklingen både i värdeökningen och i antalet sysselsatta dock den svagaste. I Jakobstadsregionen räckte även en liten tillväxt i värdeökningen till att sysselsättningen förbättrades.



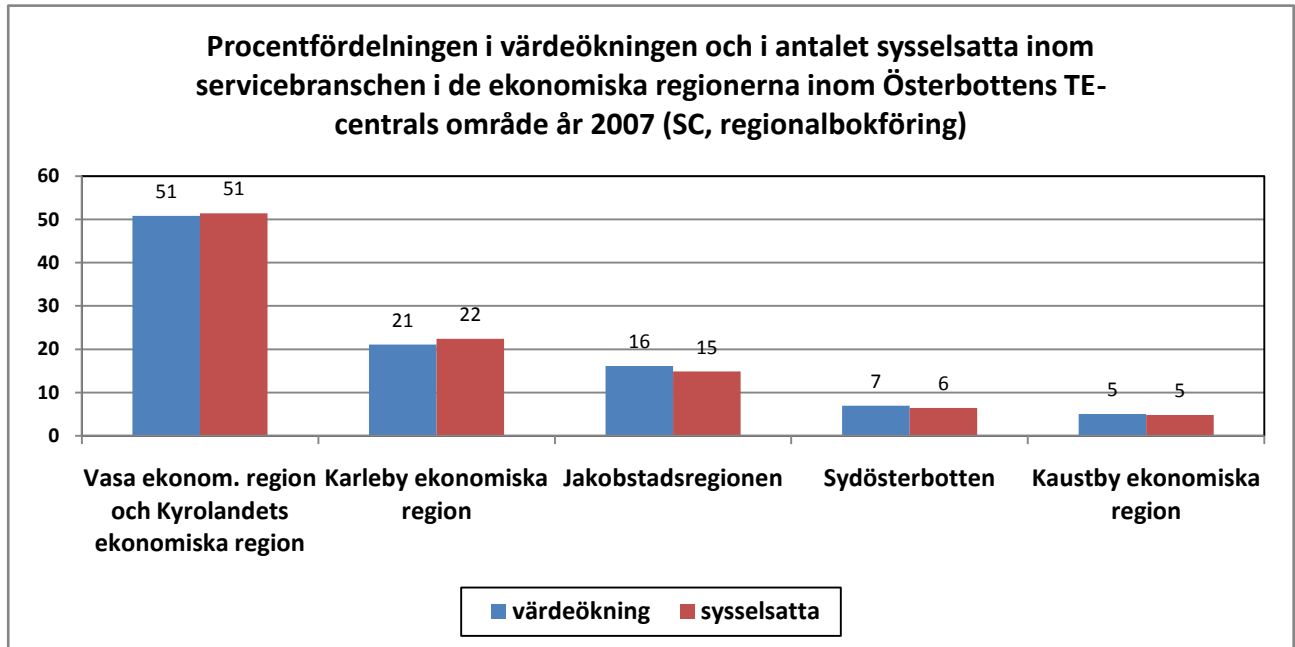
Också nästan hälften av värdeökningen och de sysselsatta inom industrin inom hela TE-centralens område år 2007 var i Vasaregionen. Karleby ekonomiska region nådde i värdeökningen nästan till en fjärdedel men i antalet sysselsatta till mindre än en femtedel. I Jakobstadsregionen var relationen den omvända; andelen sysselsatta var klart större än värdeökningen. Avvikelsen poängterar skillnaderna i industristrukturen i dessa ekonomiska regioner. Karleby styrs av processdominerad storindustri, när det i Jakobstad finns mångsidigare verksamhet både vad gäller enhetsstorlek och branschvariation. I små ekonomiska regioner är även industriföretagen mindre och mera arbetsintensiva.



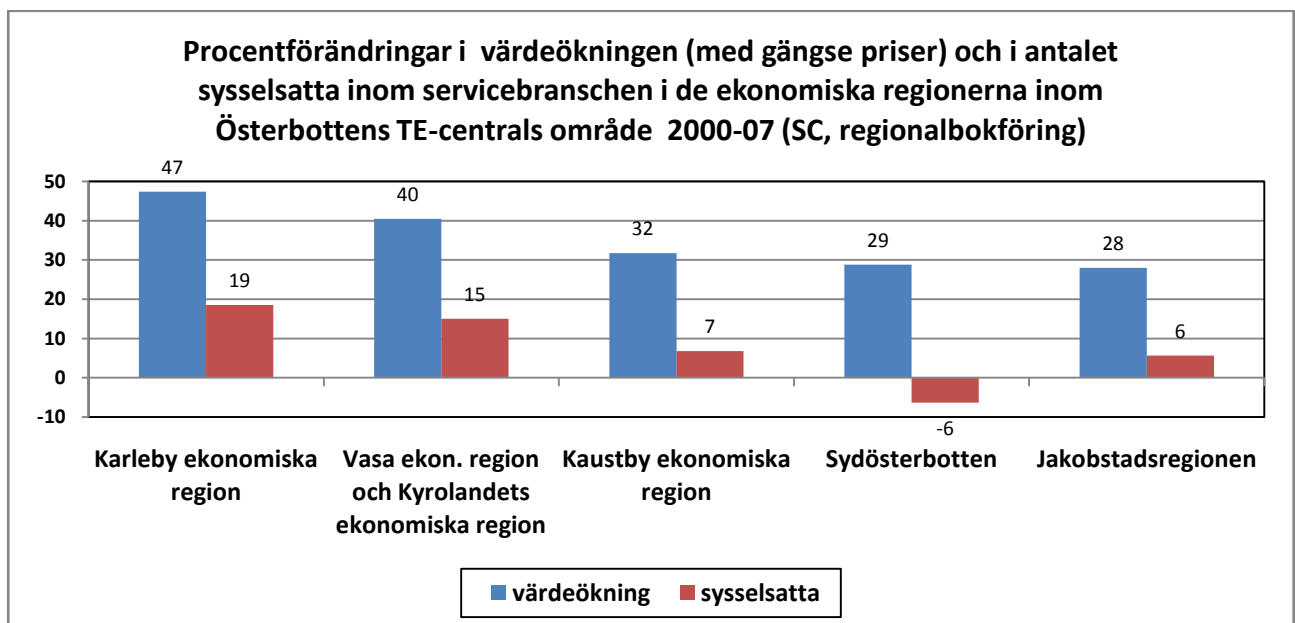
I Kaustby ekonomiska region ökade industrin proportionellt sett mest åren 2000-07 både enligt värdeökningen och sysselsättningen. På grund av de mindre procentandelarna påverkar regionen dock inte mycket förändringarna i hela TE-centralens område. Att värdeökningen i Karleby ekonomiska region har fördubblats berodde på att priset på zink ökade kraftigt, vilket dock inte syntes på något sätt i sysselsättningen. Energiklustret i Vasaregionen, som inom hela TE-centralens område var avgörande, var den faktor som medförde tillväxt enligt de båda mätarna. Värdeökningen i Jakobstadsregionen och i Sydösterbotten minskade p.g.a. nedgången i massa- och pappersindustrins marknadspriser. I det första fallet bidrog dock den mångsidiga industristrukturen till ökad sysselsättning.



Vasaregionen svarade inom TE-centralens område för över hälften av värdeökningen inom alla servicebranscher och över hälften av de sysselsatta år 2007 fanns inom Vasaregionen. Karleby ekonomiska regions landskapscentrumstatus gav regionen en klart starkare position än Jakobstadsregionen enligt båda mätarna. Andelarna sysselsatta inom servicebranschen i små ekonomiska regioner är klart mindre än deras andelar av alla sysselsatta, vilket således också visar att servicen har tendensen att fördela sig ackumulerande enligt en centralhierarki.

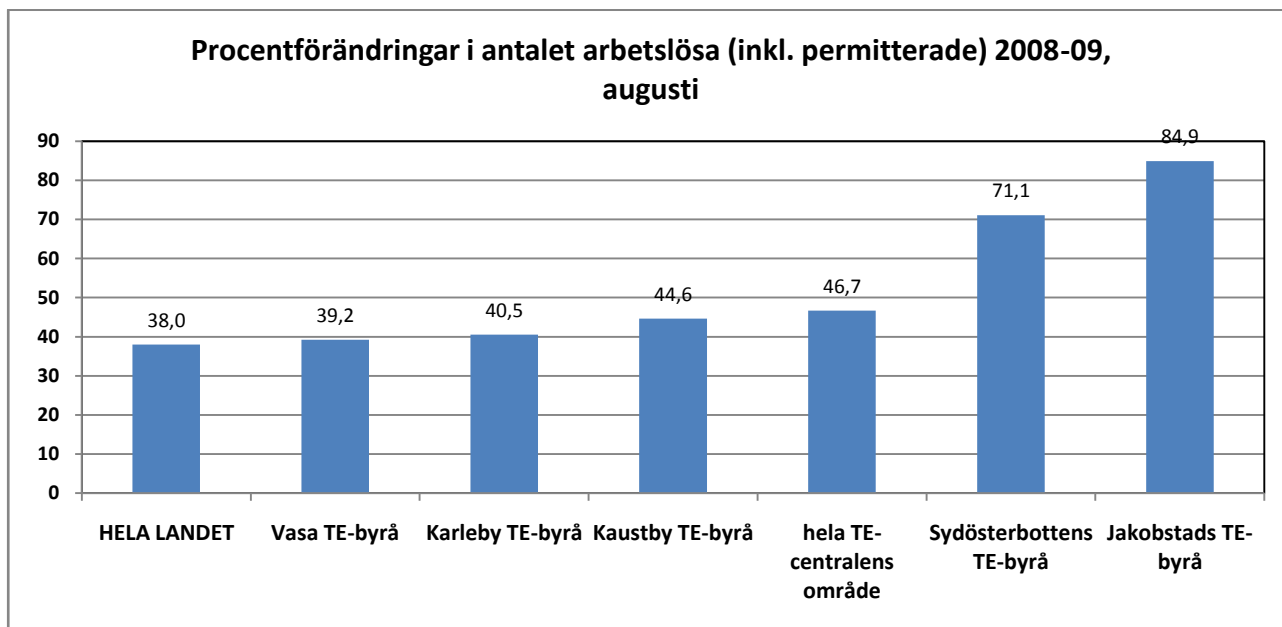


I både servicebranschens värdeökning och procentförändringar för de sysselsatta 2000-07 ser man mycket tydligt den ackumulerande utvecklingen mot landskapens centralorter. Tillväxten i Kaustby ekonomiska region var dock ganska bra. Företagstjänster har varit i täten av tillväxten överallt, i Vasa ekonomiska region även hälsovård och sociala tjänster. Som avigsida till detta beror minskningen av de sysselsatta inom servicesektorn i Sydösterbotten just på att man har hårt gallrat bort delar av hälso- och sjukvård samt sociala tjänster.

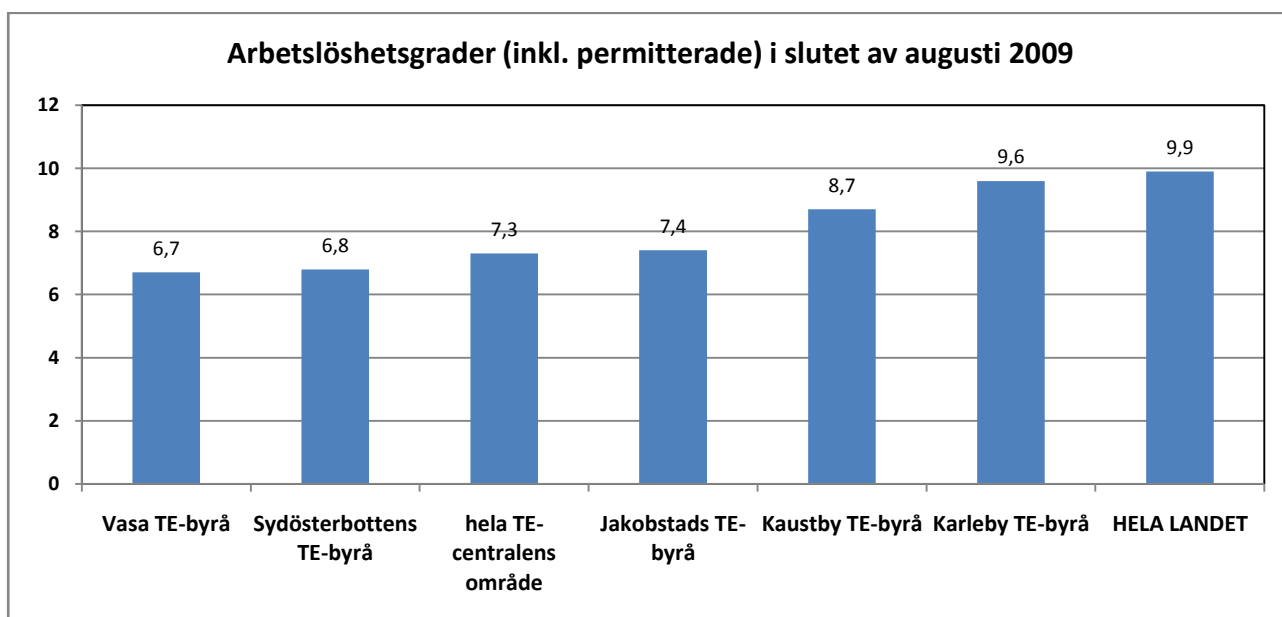


Recessionen förde med sig arbetslöshet

De ovan nämnda iakttagandena per ekonomisk region beskriver tiden före recessionen, eftersom den nyaste uppgiften i Statistikcentralens regionalbokföring är från år 2007. Med hjälp av arbets- och näringsministeriets sysselsättningsstatistik kan man dock förutspå hur recessionen utvecklas ända till slutet av sommaren. Inom alla arbets- och näringsbyråers områden på TE-centralens område ökade arbetslösheten (de permitterade medräknade) snabbare än i hela landet från augusti förra året till augusti detta år.

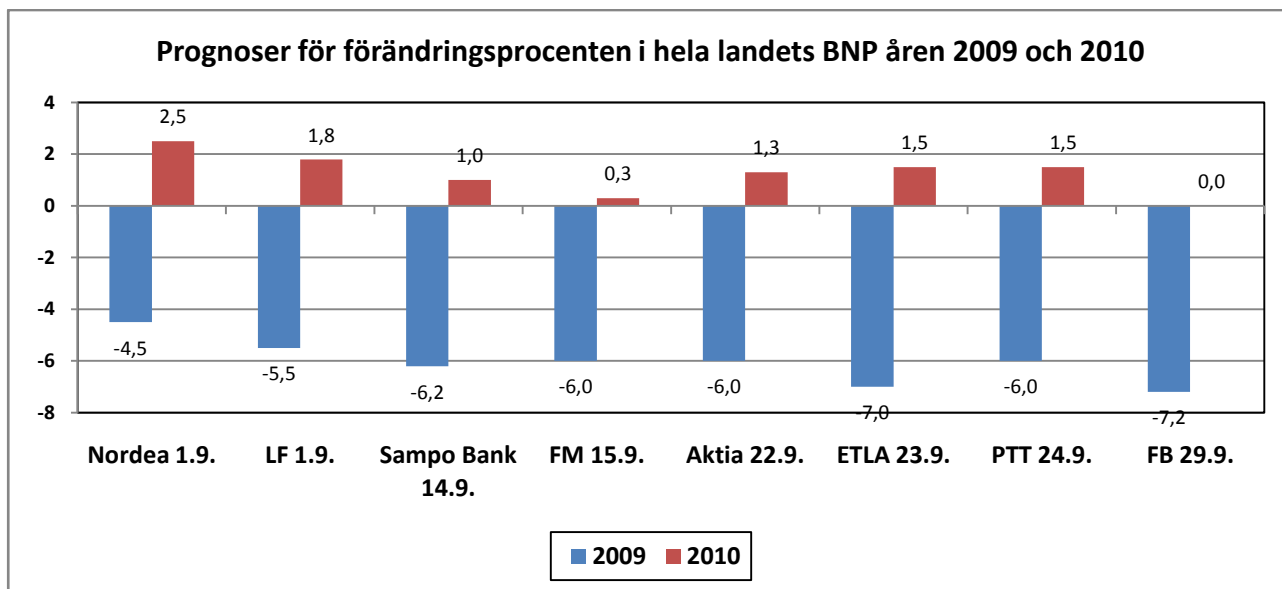


Arbetslösheten ökade proportionellt sett mest inom byggnads- och industribranschen. Industrin inom TE-centralens område är mycket exportbunden, så svårigheter i den globala ekonomin återspeglades lättast just här och inom industrin. Arbetslöshetsgraderna var dock i slutet av augusti fortfarande under hela landets nivå inom alla arbets- och näringsbyråers områden. Av arbets- och näringsbyråernas områden har Vasaregionen klarat recessionen bäst. Där har orderstockarna inom energiklustret räckt ända fram till nu.

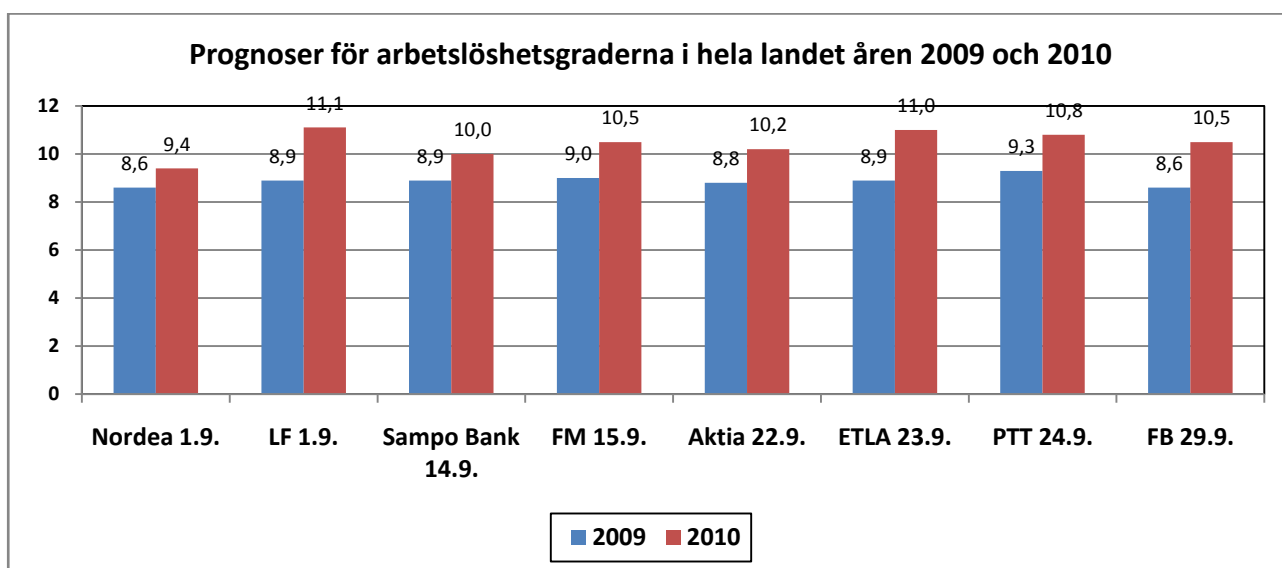


Ekonomi håller på att återhämta sig men arbetslösheten minskar med eftersläpning

De viktigaste inhemska prognoserna för samhällsekonomin minskning detta år rör sig runt 5-7 procent. Nästa år förväntar alla andra än Finlands Bank (FB) att bruttonationalprodukten återhämtar sig. Även Finansministeriet (FM) förutspår bara en liten tillväxt. Enligt de mest optimistiska åsikterna har tillväxten redan börjat eller den börjar i slutet av detta år. Även ETLA har uppdaterat den smärre nedgång som förutspåddes i augusti till en mindre uppgång i sin färskaste prognos för hela landet, likaså Pellervo Ekonomiska Forskningsinstitut (PTT).



Prognoserna för arbetslöshetsnivån för detta år är kring nio procent. Man förväntar sig allmänt att arbetslösheten blir värre ännu nästa år. Löntagarnas forskningsinstitut och ETLA fruktar att arbetslöshetsgraden stiger ända till 11 procent och till och med över. Affärsbankerna förväntar sig nästa år mindre procentsiffror än de andra. - Det må konstateras att de arbetslöshetsgrader som har använts i detta baserar sig på en arbetskraftsundersökning som Statistikcentralen har gjort enligt en internationellt enhetlig definition. En definition enligt arbetsförmedlingsstatistiken skulle höja dem ett par procentenheter.



Enligt en indikator om pålitligheten som Statistikcentralen gjorde i september förutspår även konsumenterna att ekonomin i Finland håller på att återhämta sig. Inom EU-området var finländarnas förväntningar klart positivare än i genomsnitt. Men bedömningar om den allmänna och egna arbetslösheten var fortfarande dystra med ett års tidsperspektiv.

Förra våren gjordes inom TE-centralens område en utredning av behovet av arbetskraft och utbildning (TKTT) och företagen ansåg i sina svar att nedgångsperiod bäst beskriver branschens konjunkturläge. Endast inom hälso- och sjukvårdstjänster och inom städbranschen var majoriteten fortfarande av den åsikten att man befinner sig i konjunkturuppgång. Man ansåg att konjunkturläget nästa vår är betydligt ljusare. Endast inom hälften av branscherna var kommentarerna fortsatt dystra; inom båttillverkningen upplevde man den närmaste framtiden vara värst.

Antalet anställda vid de företag som var med i undersökningen förväntades nästa vår vara till och med ett par procent högre än på våren 2008. Resultatet är mycket överraskande, när man jämför den med andra konjunkturundersökningar. I de undersökningarna har man förväntat sig att arbetslösheten inom byggnadsbranschen ökar explosionsartat. Även förväntningarna inom metallbranschen var avvikande positiva. Tillväxtbedömningarna speciellt vid små företag var uppmuntrande.

Enligt konjunkturbarometern från augusti månad som Finlands Näringsliv (EK) gjort förväntar man sig att konjunkturerna inom industrin och byggande samt servicebranscherna i Österbotten (hela före detta Vasa län) alltså kommer att bli svagare under resten av året. Utsikterna var svagare än i hela landet och man antog att man måste fortsätta med nedskärningar i arbetskraften.

Enligt en förfrågan som Företagarna i Finland och Finnvera gjorde i augusti förutser dock små och medelstora företag inom TE-centralens båda landskap att konjunkturerna blir bättre under det närmaste året, när förväntningarna i hela landet var mera pessimistiska. I Österbotten antar man att antalet anställda inte mer minskar, men i Mellersta Österbotten och i hela landet skulle nedgången fortsätta.

Eftersom de som svarade på EK:s undersökning är till storleken i genomsnitt större än de små och medelstora företagen i den undersökning som Företagarna i Finland och Finnvera gjorde, stöder resultaten TKTT:s resultat, enligt vilka de små företagen hade de mest positiva förväntningarna. Tidsperspektivet var dock längre i det senare fallet.

I höstens översikt över de regionala ekonomiutsikterna var dock förväntningarna vid TE-centralerna, arbets- och näringsbyråerna och övriga regionala experter inte ljusare om ett år:

Bedömning av utsikterna om ett år jämfört med nuläget

	näringsliv och företagsverk- samhet	arbetslöshet	tillgång på arbetskraft
Vasa och Kyrolandets er	0	-	+
Karleby ekon. reg.	0	-	+
Jakobstadsregionen	-	-	+
Sydösterbotten	-	-	+
Kaustby ekonomiska reg.	0	0	+
hela TE-centralens område	0	-	+

Man antog att endast tillgången på arbetskraft blir bättre till nästa höst från den nuvarande situationen. Man antog att arbetslösheten blir sämre all annanstans förutom i Kaustby ekonomiska region. Man förmodade att försvagningarna i näringslivet och företagsverksamheten fortsätter ännu i Jakobstadsregionen och i Sydösterbotten, inom övriga områden förmodade man att de stannar på nuvarande nivå.

När man tolkar de regionala framtidsbedömningarna måste man komma ihåg att regionens utvecklingsperspektiv jämförs i proportion till regionens nuläge. Regionerna jämförs med sin tidigare situation och inte med de genomsnittliga utvecklingsutsikterna för övriga områden eller hela landet.

Det finns alltså ganska stora skillnader även i konjunkturförfrågningarna på kort sikt. Mera djuplodande prognoser är det ju onödigt att presentera i denna ekonomiska situation. Förändringarnas snabbhet och oförutsebarhet beskrivs väl av att ännu i juni 2008 förutspådde ETLA i hela landet 90 000 och inom TE-centralens område 6000 anställda mera för åren 2008-12. I augusti detta år är ETLA:s prognoser för samma tid i hela landet 121 000 och inom TE-centralens område 7000 anställda mindre!

Samma kraftiga vändning från optimism till pessimism passar nog bra ihop med de flesta övriga prognoserna. Således kan hotbilderna om en allmän brist på arbetskraft flyttas framåt åtminstone med ett par år. Bristen på kunnig arbetskraft kan dock tidvis och regionvis bli ett faktum även med kort varsel, om den ekonomiska tillväxten blir kraftigare igen.

Utarbetad av Olli Peltola
projektchef, Österbottens TE-central